



Original article

A Geographical Analysis of Family Size among Female Employees in the Public Education Sector in Al-Kūt District for the Year 2025

Duaa Nuri Khalef

College of Education for Human Sciences, University of Wasit

*Correspondence author:
duaaa10@uowasit.edu.iq

Received: 17 January 2026

Accepted: 10 March 2026

Published: 01 May 2026

DOI:

<https://doi.org/10.31185/wjfh.Vol22.Iss2.1575>



1812-0512 / © 2026 The Author(s). Published by Wasit Journal for Humanities Sciences, Wasit University. This is an open access article under the CC BY-NC-ND license (<http://creativecommons.org/licenses/by-nc-nd/4.0/>).

Cite:

Khalef, D. N. (2026). A Geographical Analysis of Family Size among Female Employees in the Public Education Sector in Al-Kūt District for the Year 2025. *Wasit Journal for Human Sciences*, 22(2).
<https://doi.org/10.31185/wjfh.Vol22.Iss2.1575>

ABSTRACT

This study aims to examine the relationship between women's employment in the public education sector and family size, as well as to explore the factors influencing their decisions regarding family size, such as age, age at marriage, educational level, housing conditions, housing ownership, and income level. The study is based on a sample of female employees working in the public education sector, to whom a questionnaire was administered. The findings led to a number of conclusions and recommendations aimed at improving the conditions of working women in the public education sector in Al-Kūt District, in a way that enables them to balance their responsibilities both outside and inside the home without negative consequences for themselves or their families.

Keywords: family, family size, women's employment, education sector, population geography

تحليل جغرافي لحجم الأسرة لدى الإناث العاملات في قطاع التعليم الحكومي في قضاء الكوت لعام 2025

م.م دعاء نوري خليف
كلية التربية للعلوم الإنسانية/ جامعة واسط

المُستخلص

تهدف الدراسة إلى معرفة العلاقة بين عمل المرأة في قطاع التعليم الحكومي وحجم اسرتها ، واستكشاف العوامل التي تؤثر على قرارها بخصوص حجم الأسرة مثل العمر والعمر عند الزواج والمستوى التعليمي وطبيعة السكن وعائدية المسكن ومستوى الدخل، وتم الاعتماد على عينة أخذت من الإناث العاملات في قطاع التعليم الحكومي ، وزعت عليها استمارة استبيان، وقد توصلت الدراسة إلى العديد من الاستنتاجات والتوصيات لتحسين واقع المرأة العاملة في قطاع التعليم الحكومي في قضاء الكوت بما يحقق لها القدرة على الجمع بين واجباتها خارج المنزل وداخله بدون أثر سلبي على أسرتها أو عليها.

الكلمات المفتاحية: الأسرة ، حجم الأسرة ، عمل المرأة ، قطاع التعليم ، جغرافية السكان

المقدمة:

تشكل المرأة نصف المجتمع ولمشاركتها في قوة العاملة دور مهم من الناحية الاجتماعية والاقتصادية، إذ يؤدي خروج المرأة إلى العمل، لتحسين مستوى معيشة الأسرة لكنه يؤدي ازدواجية مسؤوليتها ويضع عليها عبئاً مضاعفاً بين متطلبات المنزل والعمل، إذ تجد نفسها مضطرة للقيام بوظيفتين عظيمتين تجاه الأسرة والعمل، ولقد نال موضوع حجم الأسرة اهتمام الجغرافيين ومتخذي القرار في الدولة حديثاً وقيماً وذلك لارتباطه بمجموعة من العوامل الاقتصادية والثقافية والاجتماعية.

مفهوم القوة العاملة التعليمية:

تعرف القوى العاملة التعليمية بأنها أي مجموعة سكانية والتي تتراوح اعمارهم بين (18 إلى 65 سنة) والذين يعملون في المؤسسات التعليمية والادارية التابعة لها كافة من مرحلة رياض الاطفال إلى المرحلة الجامعية (السعيد، 2025، ص. 10).

مشكلة الدراسة:

تتمحور مشكلة الدراسة حول التساؤلات التالية: ما هو واقع حجم الأسرة لدى الإناث العاملات في التعليم الحكومي في قضاء الكوت؟ وهل تتباين مكانياً بين وحداتها الادارية؟ وما هي العوامل المؤثرة في حجم الأسرة للإناث العاملات في قطاع التعليم الحكومي في قضاء الكوت؟

فرضية الدراسة:

تفترض الدراسة: يتسم واقع حجم الأسرة للإناث العاملات في قطاع التعليم الحكومي بانخفاضه في قضاء الكوت، ويتباين مكانياً بين وحداتها الادارية، وهناك بعض العوامل التي تتحكم بحجم أسر الإناث العاملات في قطاع التعليم الحكومي في قضاء الكوت كالعمر والعمر عند الزواج والتحصيل الدراسي ومستوى الدخل وطبيعة السكن وعائدية السكن.

هدف الدراسة:

تهدف الدراسة إلى معرفة التوزيع الجغرافي لحجم أسر الإناث العاملات في قطاع التعليم الحكومي وتباينه المكاني حسب الوحدات الادارية في قضاء الكوت من خلال استعراض فئات حجم الاسرة ومعرفة العوامل المؤثرة بها.

أهمية الدراسة:

تكمن أهمية الدراسة بالنظر إلى أهمية العلاقة بين حجم الأسرة وعمل المرأة في قطاع التعليم الحكومي، كما أنها تساهم في خدمة اصحاب القرار والمخططون القائمين على تنظيم السياسات السكانية، هذا ما دفع الباحثة للخوض في هذه الدراسة لما لها من أهمية.

منهجية الدراسة:

اعتمدت الدراسة على المنهج الوصفي التحليلي ، مستعينتاً بنتائج الدراسة الميدانية ، وقد اعتمدت على الإناث العاملات في قطاع التعليم الحكومي (المعلمات والمدرسات والاداريات) إذ شملت عينة الدراسة عينة قصرية وزعت (131) استمارة في مركز قضاء الكوت و(9) استمارات في ناحية شيخ سعد و(11) استمارة في ناحية واسط ليصبح مجموع الاستمارات في قضاء الكوت (151) استمارة ، وهو حجم العينة نفسة الذي اعتمدته إحدى الدراسات (السعيد ،2025، ص. 5) .

الدراسات السابقة:

توجد عدة دراسات تناولت حجم الأسرة منها دراسة باسم سلطان نجم في جغرافية السكان الموسومة (التباين المكاني لحجم الاسرة في محافظة واسط : دراسة في جغرافية السكان) (نجم ،2018) ، ودراسة قلمين اوريدة في علم الاجتماع الموسومة (حجم الاسرة واثره على التحصيل الدراسي للأبناء) (اوريدة،2019)

الحدود المكانية والزمانية:

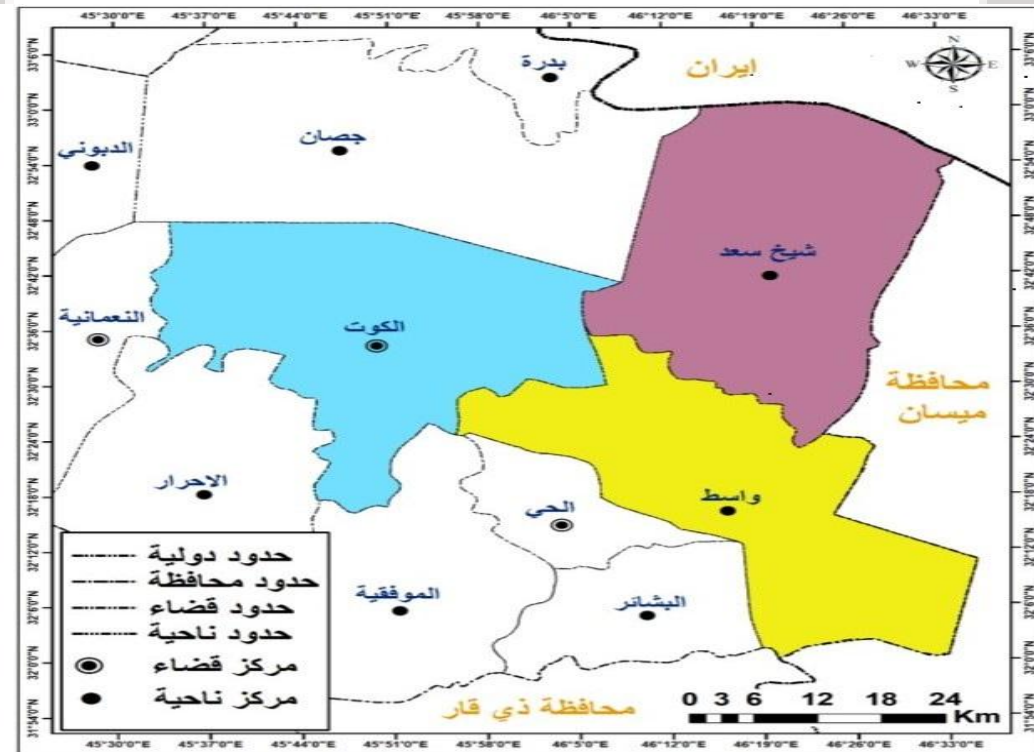
تمثل الحدود لمكانية في قضاء الكوت ينظر (خريطة 1) و (خريطة 2) الذي يضم كل من (مركز قضاء الكوت وناحية شيخ سعد وناحية واسط)، والذي يحده من الشمال قضاء بدره ومن الشرق الحدود العراقية الايرانية ومن الجنوب محافظة العمارة ومن الغرب قضاء النعمانية، أما حدود الدراسة الزمانية تمثلت بعام 2025.

خريطة (1) خريطة قضاء الكوت ومحافظة واسط من العراق لعام 2025



المصدر/ الهيئة العامة للمساحة، خريطة العراق لعام 2020 مقياس الرسم 1:1000000

خريطة (2) قضاء الكوت ووحداته الإدارية لعام 2025



المصدر/ الهيئة العامة للمساحة، خريطة قضاء الكوت، 2025، مقياس الرسم 1:500000

أولاً: التوزيع الجغرافي لحجم الأسرة للإناث العاملات في قطاع التعليم الحكومي:

يعتبر التوزيع الجغرافي للسكان ظاهرة متغيرة زمنياً ومكانياً وذلك نتيجة تغير اوضاع السكان حسب الظروف التي يتعرضون لها (نصيف، 2024، ص. 40) ، فمعدل حجم الأسرة لدى الإناث العاملات في قطاع التعليم الحكومي بلغ (5,54) حسب الدراسة الميدانية ، وهو أدنى من معدل حجم الأسرة في محافظة واسط البالغ (6,2) افراد (المياحي 2025 ،). ومن خلال جدول (1) وشكل (1) نلاحظ تباين معدل حجم أسر الإناث العاملات في القطاع الحكومي في قضاء الكوت حسب الوحدات الادارية:

مركز قضاء الكوت:

بلغ معدل حجم الأسرة للإناث العاملات في القطاع الحكومي مركز قضاء الكوت (4,51) افراد، وهو الأدنى مقارنةً بباقي الوحدات الادارية في قضاء الكوت، وكانت أعلى نسبة للأسر المكونة من (5) افراد بنسبة (27,48%) من مجموع أسر الإناث العاملات في القطاع الحكومي في مركز قضاء الكوت، بينما نجد ادني نسبة للأسر المكونة من (7) افراد فأكثر) بنسبة (6,88%) من مجموع أسر الإناث العاملات في القطاع الحكومي في مركز قضاء الكوت.

ناحية شيخ سعد:

بلغ معدل حجم الاسرة للإناث العاملات في القطاع الحكومي ناحية شيخ سعد (6,66) افراد، وهو الأعلى مقارنةً بباقي الوحدات الادارية في قضاء الكوت، وكانت أعلى نسبة للأسر المكونة من (6) افراد بنسبة (44,45%) من مجموع أسر الإناث العاملات في القطاع الحكومي في ناحية شيخ سعد، بينما نجد أدني نسبة للأسر المكونة من (2) و (4) و(7) افراد فأكثر) بنسبة (11,11%) من مجموع أسر الإناث العاملات في القطاع الحكومي في ناحية شيخ سعد.

ناحية واسط:

بلغ معدل حجم الأسرة للإناث العاملات في القطاع الحكومي ناحية واسط (5,45) افراد، وكانت أعلى نسبة للأسر المكونة من (6) افراد بنسبة (36,36%) من مجموع أسر الإناث العاملات في القطاع الحكومي في ناحية واسط، بينما نجد أدني نسبة للأسر المكونة من (3) و (4) افراد بنسبة (9,09%) من مجموع أسر الإناث العاملات في القطاع الحكومي في ناحية واسط.

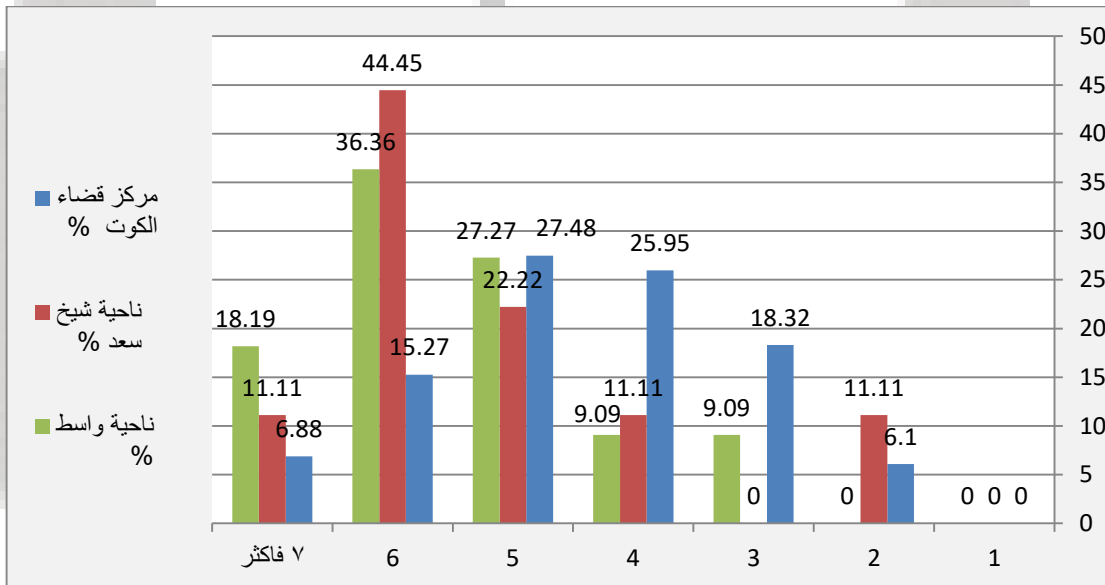
جدول (1): التوزيع الجغرافي لنسبة حجم الأسرة للإناث العاملات في قطاع التعليم الحكومي:

ناحية واسط		ناحية شيخ سعد		مركز قضاء الكوت		الوحدة الادارية حجم الاسرة
عدد	%	عدد	%	عدد	%	
-	-	-	-	-	-	1
-	-	1	11,11	8	6,10	2
1	9,09	-	-	24	18,32	3

9,09	1	11,11	1	25,95	34	4
27,27	3	22,22	2	27,48	36	5
36,36	4	44,45	4	15,27	20	6
18,19	2	11,11	1	6,88	9	7 فأكثر
100	11	100	9	100	131	المجموع
5,45		6,66		4,51		معدل حجم الاسرة
5,54						معدل حجم الاسرة

المصدر / الدراسة الميدانية.

شكل (1): التوزيع الجغرافي لنسبة حجم الأسرة للإناث العاملات في قطاع التعليم الحكومي:



المصدر / عمل الباحثة بالاعتماد على جدول (1).

محددات حجم الأسرة للإناث العاملات في قطاع التعليم الحكومي في قضاء الكوت :

إن اغلب السلوك الاجتماعي والاقتصادي للسكان ومنها قرار الانجاب يتحدد بجملة من العوامل كنسبة السكان في كل فئة عمرية والعمر عند الزواج والمستوى التعليمي ومستوى دخلهم وطبيعة السكن وملكية السكن وبفعل هذه العوامل تتحدد انماط حجم الأسرة أما أن تكون أسر صغيرة أو متوسطة أو كبيرة:

أولاً: العمر

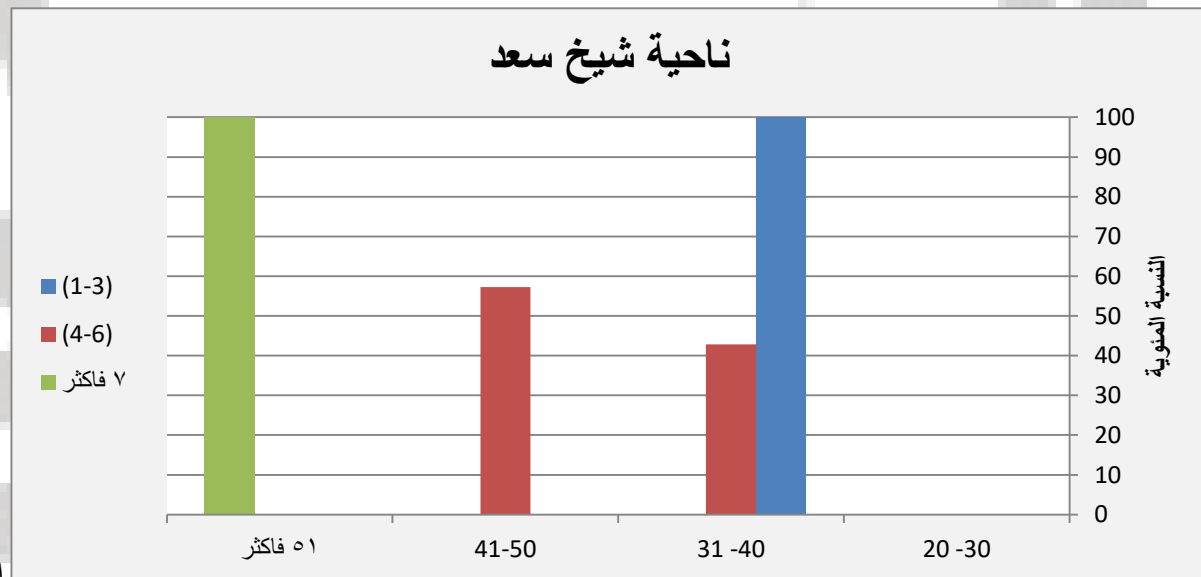
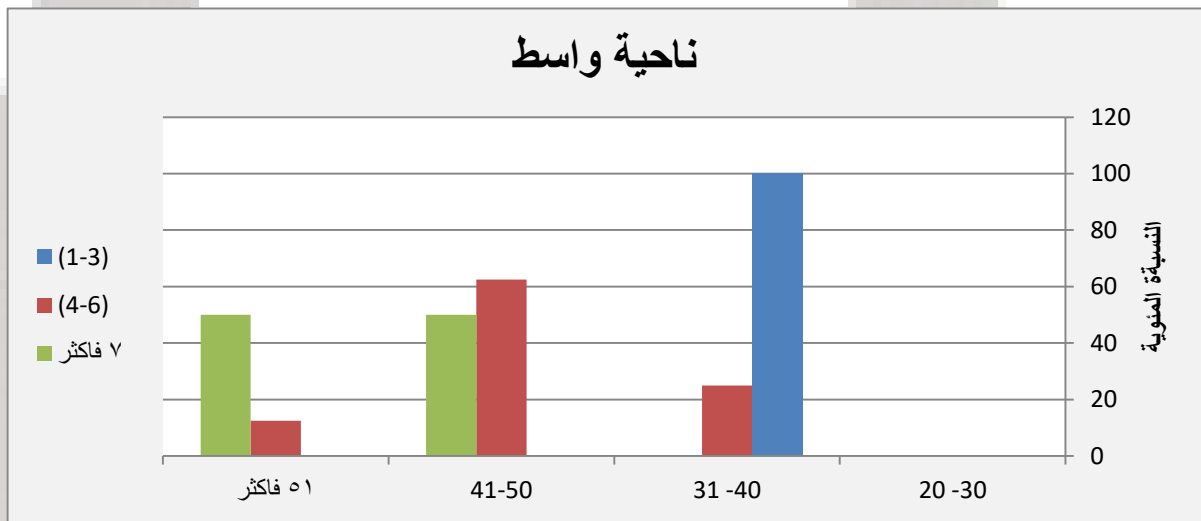
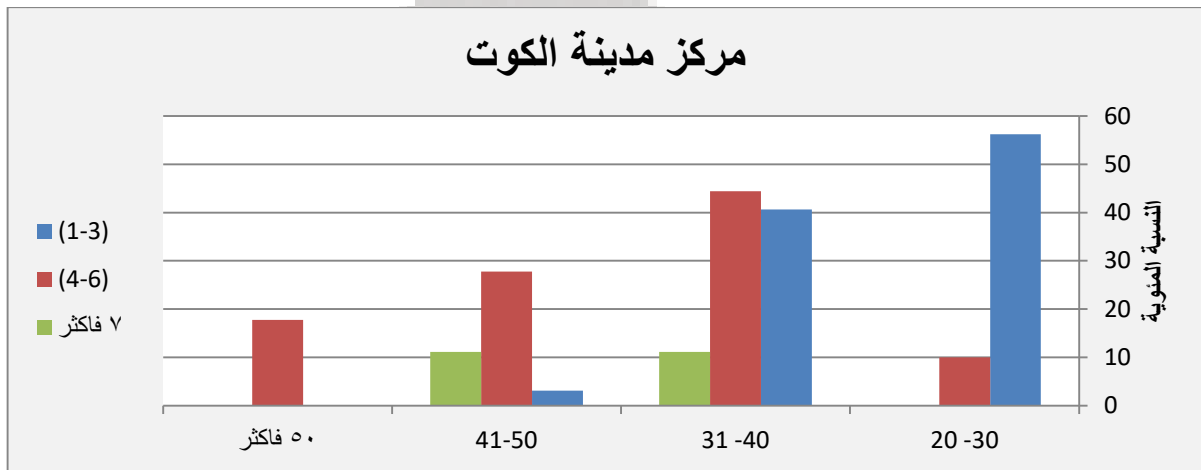
يقصد بالتركيب العمري توزيع السكان حسب فئات السن (فياض، 1982، ص. 386). ومن خلال جدول (2) وشكل (2) نلاحظ العلاقة بين فئات السن وحجم الأسرة للإناث العاملات في قطاع التعليم الحكومي في قضاء الكوت:

جدول (2): علاقة العمر بحجم الأسرة للإناث العاملات في قطاع التعليم الحكومي في قضاء الكوت:

7 فأكثر		6-4		3-1		حجم الاسرة الفئات	الوحدة الادارية
%	عدد	%	عدد	%	عدد		
-	-	10	9	56.2	18	30 - 20	مركز قضاء الكوت
11.1	1	44.4	40	40.6	13	40 - 31	
11.1	1	27.7	25	3.13	1	50 - 41	
77.7	7	17.7	16	-	-	51 فأكثر	
100	9	100	90	100	32	مجموع مركز قضاء الكوت	
-	-	-	-	-	-	30 - 20	ناحية شيخ سعد
-	-	42.8	3	100	1	40 - 31	
-	-	57.1	4	-	-	50 - 41	
100	1	-	-	-	-	51 فأكثر	
100	1	100	7	100	1	مجموع ناحية شيخ سعد	
-	-	-	-	-	-	30 - 20	ناحية واسط
-	-	25	2	100	1	40 - 31	
50	1	62.5	5	-	-	50 - 41	
50	1	12.5	1	-	-	51 فأكثر	
100	2	100	8	100	1	مجموع ناحية واسط	

المصدر / الدراسة الميدانية.

شكل (2): علاقة العمر بحجم الأسرة للإناث العاملات في قطاع التعليم الحكومي في قضاء الكوت:



المصدر /

بالاعتماد على جدول (2).

أسرة مكون من (3-1) افراد:

تكثر في فئات السن الصغيرة في مركز قضاء الكوت فأعلى مرتبة كانت للفئة (20-30) سنة بنسبة (56,25%)، وأدنى مرتبة للفئة (41-50) سنة بنسبة (3,13%) من مجموع الأسرة المكونة من (3-1) افراد في مركز قضاء الكوت. بينما في ناحية شيخ سعد أعلى مرتبة كانت للفئة (31-40) سنة وبنسبة (100%) من مجموع الأسرة المكونة من (3-1) افراد في ناحية شيخ سعد. وكذلك الحال في ناحية واسط كانت للفئة (31-40) سنة بنسبة (100%) من مجموع الأسرة المكونة من (3-1) افراد في ناحية واسط.

أسرة مكون من (4-6) افراد:

تكثر هذه الفئة في فئات السن المتوسطة، ففي مركز قضاء الكوت كانت أعلى مرتبة للفئة (31-40) سنة بنسبة (44,45%)، أما أدنى مرتبة للفئة (51 سنة فأكثر) بنسبة (17,78%) من مجموع الأسر المكونة من (4-6) افراد في مركز قضاء الكوت. وفي ناحية شيخ سعد كانت أعلى مرتبة للفئة (41-50) سنة بنسبة (57,15%)، أما أدنى مرتبة للفئة (31-40) سنة بنسبة (42,85%) من مجموع الاسر المكونة من (4-6) افراد في ناحية شيخ سعد. أما في ناحية واسط كانت أعلى مرتبة للفئة (41-50) سنة بنسبة (62,5%)، أما أدنى مرتبة كانت للفئة (51 سنة فأكثر) بنسبة (12,5%) من مجموع الأسر المكونة من (4-6) افراد في ناحية واسط.

أسرة مكون من (7 افراد فأكثر):

تكثر هذه الفئة في فئات السن الكبيرة، حيث كانت أعلى مرتبة للفئة (51 سنة فأكثر) بنسبة (77,78%)، أما أدنى مرتبة كانت للفئتين (31-40) سنة و(41-50) سنة بنسبة (11,11%) لكل منهما من مجموع الأسر المكونة من (7 افراد فأكثر) في مركز قضاء الكوت. أما في ناحية شيخ سعد كانت أعلى مرتبة لفئة (51 سنة فأكثر) بنسبة (100%) من مجموع الأسر المكونة من (7 افراد فأكثر) في ناحية شيخ سعد. وفي ناحية واسط كانت أعلى نسبة للفئتين (41-50) سنة و (51 سنة فأكثر) بنسبة (50%) لكل منهما من مجموع الأسر المكونة من (7 افراد فأكثر) افراد في ناحية واسط.

ثانياً: العمر عند الزواج:

تعد العلاقة بين حجم الأسرة والعمر عند الزواج علاقة عكسية، فمن المعلوم أن الخصوبة تنخفض مع التقدم بالسن وتقل فرص الانجاب مما ينعكس على حجم الأسرة. كما أن الزواج المبكر يزيد من مدة الحياة الزوجية مما تكون أكثر استقراراً وأماناً (غويض و رسن، 2020، ص. 85) وعادةً ما يدفعها الى زيادة عدد ابنائها . ويظهر من خلال جدول (3) وشكل (3) العلاقة بين العمر عند الزواج وحجم الأسرة للإناث العاملات في قطاع التعليم الحكومي في قضاء الكوت:

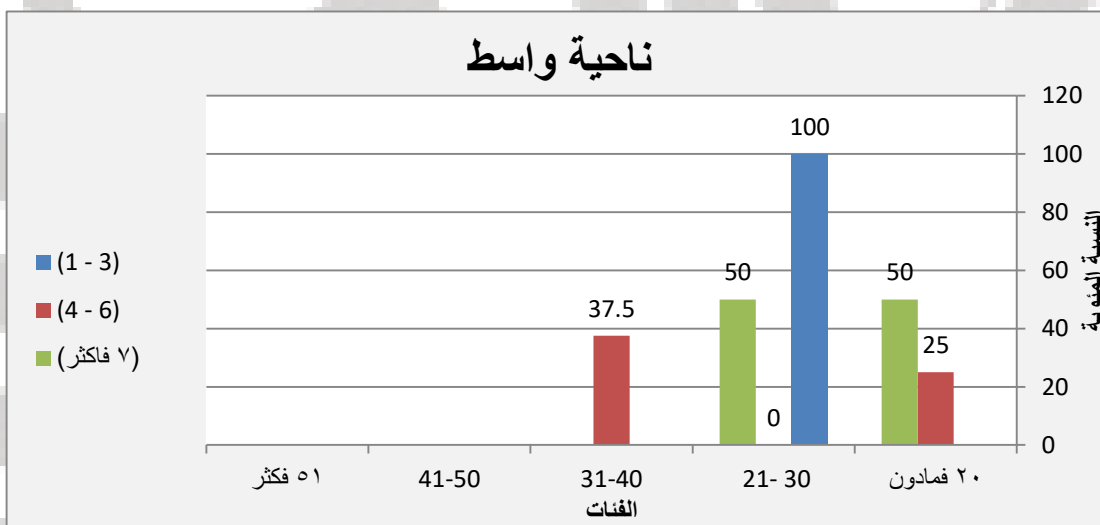
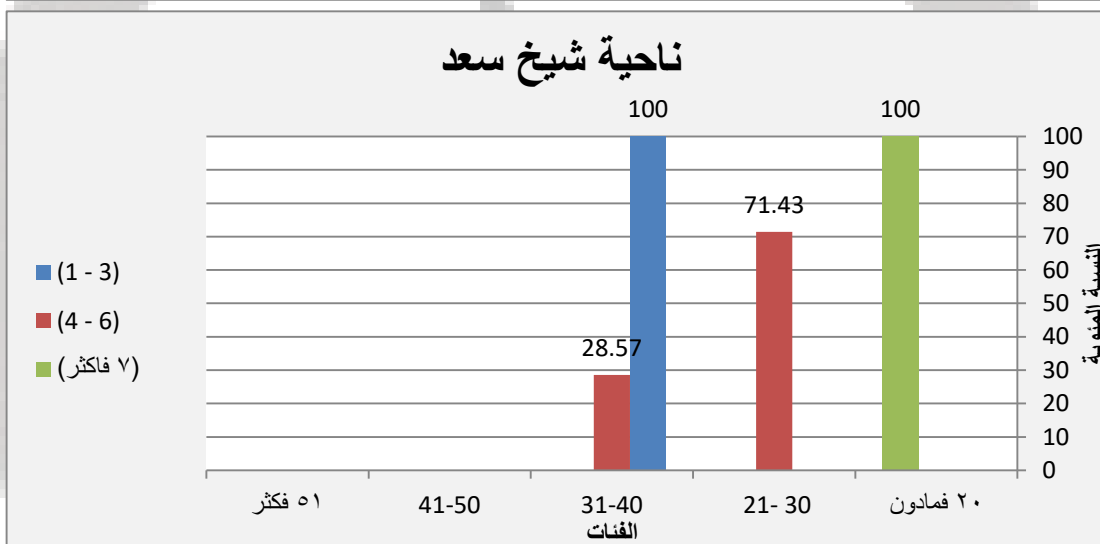
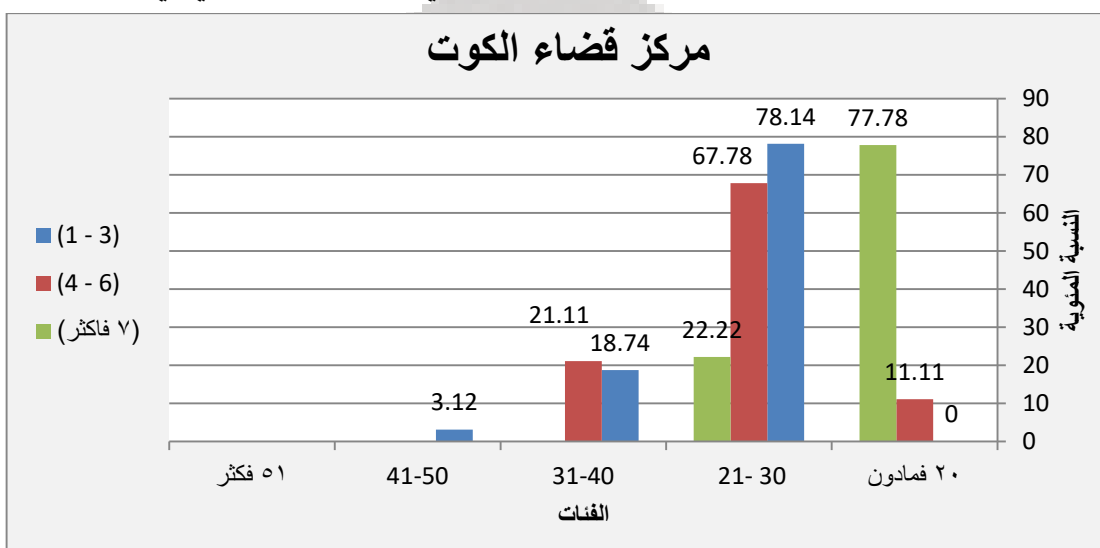
جدول (3): علاقة العمر عند الزواج بحجم الأسرة للإناث العاملات في قطاع التعليم الحكومي في قضاء الكوت:

7 فأكثر		6-4		3-1		حجم	الوحدة الادارية
عدد	%	عدد	%	عدد	%		
						الاسرة	الفئات

77.7	7	11.1	10	-	-	20 فما دون	مركز قضاء الكوت
8		1					
22.2	2	67.7	61	78.1	25	30 - 21	
2		8		4			
-	-	21.1	19	18.7	6	40 - 31	
		1		4			
-	-	-	-	3.12	1	50 - 41	
-	-	-	-	-	-	51 فأكثر	
100	9	100	90	100	32	مجموع مركز قضاء الكوت	
100	1	-	-	-	-	20 فما دون	ناحية شيخ سعد
-	-	71.4	5	-	-	30 - 21	
		3					
-	-	28.5	2	100	1	40 - 31	
		7					
-	-	-	-	-	-	50 - 41	
-	-	-	-	-	-	51 فأكثر	
100	1	100	7	100	1	مجموع ناحية شيخ سعد	
50	1	25	2	-	-	20 فما دون	ناحية واسط
50	1	37.5	3	100	1	30 - 21	
		0					
-	-	37.5	3	-	-	40 - 31	
		0					
-	-	-	-	-	-	50 - 41	
-	-	-	-	-	-	51 فأكثر	
100	2	100	8	100	1	مجموع ناحية واسط	

المصدر / الدراسة الميدانية.

شكل (3): علاقة العمر عند الزواج بحجم الأسرة للإناث العاملات في قطاع التعليم الحكومي في قضاء الكوت:



المصدر / بالاعتماد على جدول (3).

أسرة مكون من (3-1) افراد:

في مركز قضاء الكوت تكثر لدى الإناث المتزوجات في الفئة العمرية (21-30) سنة بنسبة (14,78%)، بينما كانت أدنى مرتبة للفئة العمرية (41-50) سنة بنسبة (12,3%) من مجموع الاسرة المكونة من (1-3) افراد في مركز قضاء الكوت. أما في ناحية شيخ سعد كانت في الفئة العمرية (31-40) سنة بنسبة (100%) من مجموع الأسرة المكونة من (1-3) افراد في ناحية شيخ سعد. وفي ناحية واسط كانت أعلى مرتبة للفئة العمرية (21-30) سنة بنسبة (100%) من مجموع الأسرة المكونة من (1-3) افراد في ناحية واسط.

أسرة مكون من (4-6) افراد:

جاءت أعلى مرتبة في مركز قضاء الكوت للإناث المتزوجات في الفئة العمرية (21-30) سنة بنسبة (78,67%) أما أدنى نسبة في الفئة العمرية (20-29) بنسبة (11,11%) من مجموع الأسر المكونة من (4-6) افراد في مركز قضاء الكوت. وفي ناحية شيخ سعد كانت أعلى مرتبة للفئة العمرية (21-30) سنة بنسبة (43,71%)، أما أدنى مرتبة للفئة العمرية (31-40) سنة بنسبة (28,57%) من مجموع الأسر المكونة من (4-6) افراد في ناحية شيخ سعد. وفي ناحي واسط نجد أن أعلى مرتبة لدى الإناث المتزوجات في الفئتين العمريتين (21-30) سنة و(31-40) سنة بنسبة (50,37%) لكل منهما، أما أدنى نسبة للفئة العمرية (20-29) سنة فما دون بنسبة (25%) من مجموع الأسر المكونة من (4-6) افراد في ناحية واسط.

أسرة مكون من (7 افراد فأكثر):

أظهرت الدراسة أن اغلب الاناث في هذه الفئة قد تزوجن بسن صغير، ففي مركز قضاء الكوت نجد أعلى مرتبة للفئة العمرية (20-29) سنة فما دون بنسبة (77,78%)، أما أدنى نسبة كانت للفئة العمرية (21-30) سنة بنسبة (22,22%) من مجموع الأسر المكونة من (7 افراد فأكثر) في مركز قضاء الكوت. وفي ناحية شيخ سعد نجد أن الإناث اللاتي تزوجن في الفئة العمرية (20-29) سنة فما دون بلغت نسبتهن (100%) من مجموع الأسر المكونة من (7 افراد فأكثر) في ناحية شيخ سعد. أما في ناحية واسط كانت أعلى مرتبة للفئتين (20 سنة فما دون) و (21-30) سنة بنسبة (50%) لكل منهما من مجموع الأسر المكونة من (7 افراد فأكثر) افراد في ناحية واسط.

ثالثاً: المستوى التعليمي:

يعتبر التعليم إحدى السمات البارزة في التركيب السكاني، وعليه يتوقف التطور الاقتصادي والاجتماعي. فضلاً عن مساهمته في تباين حجم الاسرة. إذ أن الاستمرار بالتعليم حتى مراحل متقدمة يؤخر من الزواج المبكر. كما تفضل العديد من الإناث تأخير الزواج إلى أن تنهي تحصيلها التعليمي، كما نلاحظ أن الأبوين الأكثر تعليماً أكثر ميلاً إلى تصغير حجم الأسرة (رسن، 2008، ص. 115-116). ويظهر من خلال جدول (4) وشكل (4) العلاقة بين المستوى التعليمي وحجم الأسرة للإناث العاملات في قطاع التعليم الحكومي في قضاء الكوت:

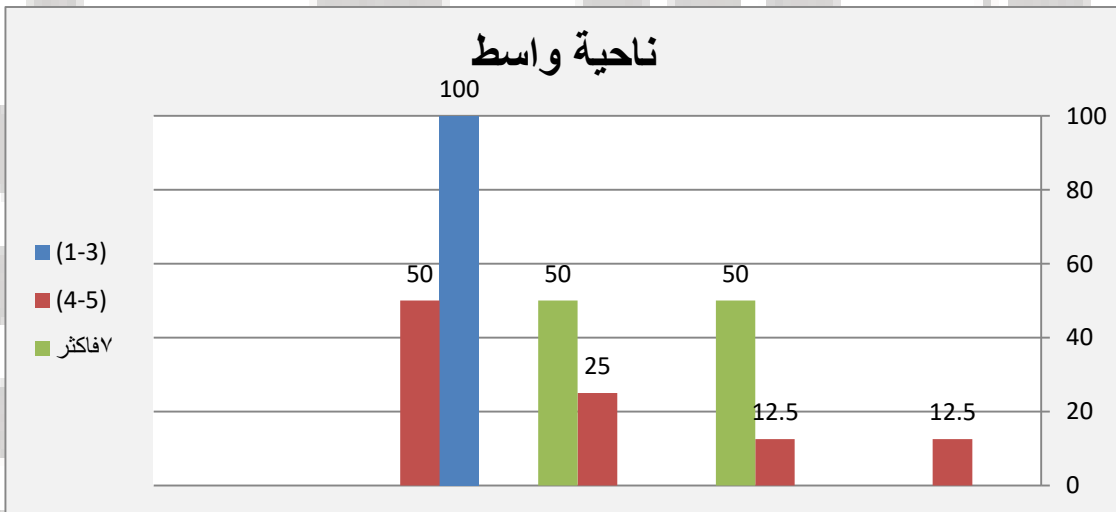
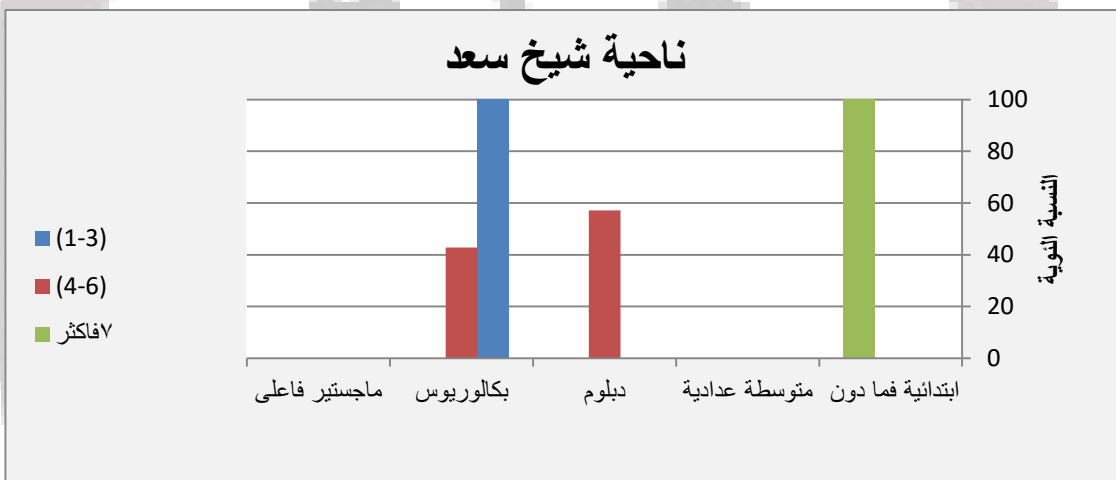
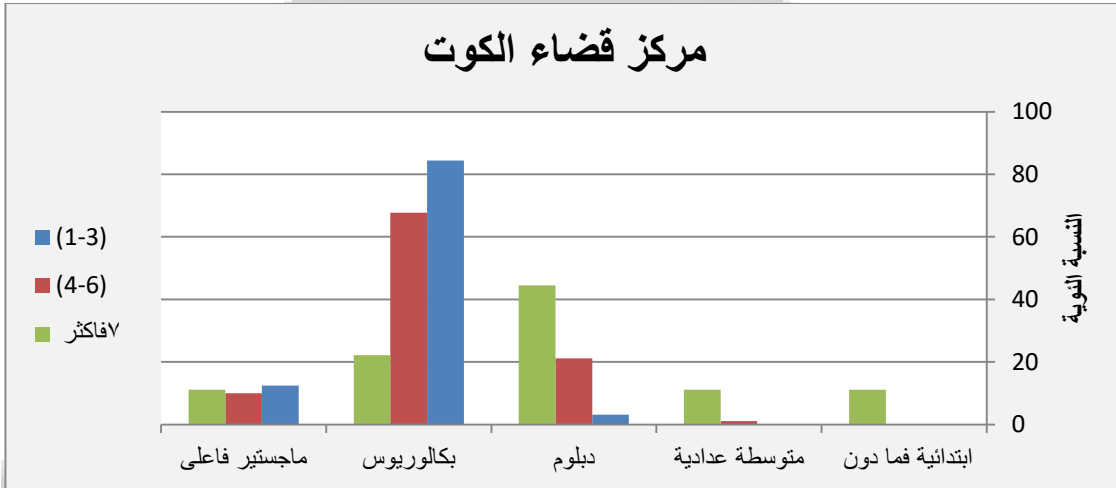
جدول (4): علاقة المستوى التعليمي بحجم الأسرة للإناث العاملات في قطاع التعليم الحكومي في قضاء الكوت:

7 فأكثر		6-4		3-1		حجم الاسرة الفئات	الوحدة الادارية
%	عدد	%	عدد	%	عدد		
11.1	1	-	-	-	-	ابتدائية فما دون	مركز قضاء الكوت
11.1	1	1.12	1	-	-	متوسطة واعدادية	
44.4	4	21.1	19	3.12	1	دبلوم	
22.2	2	67.7	61	84.3	27	بكالوريوس	
11.1	1	10	9	12.5	4	ماجستير فأعلى	
100	9	100	90	100	32	مجموع مركز قضاء الكوت	
100	1	-	-	-	-	ابتدائية فما دون	ناحية شيخ سعد
-	-	-	-	-	-	متوسطة واعدادية	
-	-	57.1	4	-	-	دبلوم	
-	-	42.8	3	100	1	بكالوريوس	
-	-	-	-	-	-	ماجستير فأعلى	
100	1	100	7	100	1	مجموع ناحية شيخ سعد	
-	-	12.5	1	-	-	ابتدائية فما دون	ناحية واسط
50	1	12.5	1	-	-	متوسطة واعدادية	
50	1	25	2	-	-	دبلوم	
-	-	50	4	100	1	بكالوريوس	
-	-	-	-	-	-	ماجستير فأعلى	

100	2	100	8	100	1	مجموع ناحية واسط
-----	---	-----	---	-----	---	------------------

المصدر / الدراسة الميدانية.

شكل (4): علاقة المستوى التعليمي بحجم الأسرة للإناث العاملات في قطاع التعليم الحكومي في قضاء الكوت:



المصدر / بالاعتماد على جدول (4)

أسرة مكون من (3-1) افراد:

جاءت أعلى مرتبة في مركز قضاء الكوت للإناث الحاصلات على المستوى التعليمي (بكالوريوس) بنسبة (84,37%)، أما أدنى نسبة كانت للمستوى التعليمي (دبلوم) بنسبة (3,12%) من مجموع الأسر المكونة من (3-1) افراد في مركز قضاء الكوت. وفي ناحية شيخ سعد كانت أعلى مرتبة للحاصلات على المستوى التعليمي (بكالوريوس) بنسبة (100%) من مجموع الأسر المكونة من (3-1) افراد في ناحية شيخ سعد. وكذلك الحال في ناحي واسط نجد أن أعلى مرتبة لدى الإناث الحاصلات على المستوى التعليمي (بكالوريوس) بنسبة (100%) من مجموع الإثّر المكونة من (3-1) افراد في ناحية واسط.

أسرة مكون من (6-4) افراد:

نجد أعلى مرتبة في مركز قضاء الكوت للإناث الحاصلات على المستوى التعليمي (بكالوريوس) بنسبة (67,77%) أما أدنى مرتبة فقد كانت للإناث الحاصلات على المستوى التعليمي (متوسطة واعدادية) بنسبة (1,12%) من مجموع الاسر المكونة من (6-4) افراد في مركز قضاء الكوت. وفي ناحية شيخ سعد كانت أعلى مرتبة للإناث الحاصلات على المستوى التعليمي (دبلوم) بنسبة (57,77%) أما أدنى مرتبة للمستوى التعليمي (بكالوريوس) بنسبة (42,86%) من مجموع الأسر المكونة من (6-4) افراد في ناحية شيخ سعد. أما في ناحي واسط نجد أن أعلى مرتبة لدى الإناث الحاصلات على مستوى تعليمي (بكالوريوس) بنسبة (50%) وأدنى مرتبة للإناث الحاصلات على مستوى تعليمي (ابتدائية فما دون) و(متوسطة واعدادية) بنسبة (12,5%) من مجموع الأسر المكونة من (6-4) افراد في ناحية واسط.

أسرة مكون من (7 افراد فأكثر):

جاءت اعلى مرتبة في مركز قضاء الكوت للإناث الحاصلات على مستوى تعليمي (دبلوم) بنسبة (44,45%) اما أدني مرتبة كانت للإناث الحاصلات على مستوى تعليمي (متوسطة واعدادية) و(ماجستير فأعلى) بنسبة (11,11%) من مجموع الأسر المكونة من (7 افراد فأكثر) افراد في مركز قضاء الكوت. وفي ناحية شيخ سعد جاءت أعلى مرتبة للإناث الحاصلات على المستوى التعليمي وبنسبة (100%) من مجموع الأسر المكونة من (7 افراد فأكثر) في ناحية شيخ سعد. أما ناحية واسط جاءت أعلى مرتبة للإناث الحاصلات على المستوى التعليمي (متوسطة واعدادية) و(دبلوم) بنسبة (50%) من مجموع الأسر المكونة من (7 افراد فأكثر) في ناحية واسط.

رابعاً: طبيعة السكن:

للمستوى المعيشي للأسرة دور كبير في تحديد طبيعة السكن أن كان مشترك أو مستقل ، وبالرغم من تفضيل الاباء سكن ابنائهم معهم ، إلا أن السكن المستقل هو المفضل لدى العديد من الأسر تلافياً للمشاكل الاسرية (سريح ، 2021، ص. 1042) لاسيما الأسر الكبيرة والمتوسطة ، إلا أن الأسر الصغيرة حديثة الزواج غالباً ما تفضل السكن مع الأهل لتلقي الدعم الاقتصادي والاجتماعي كتقاسم الفواتير ولتجنب دفع الايجار، وكذلك لرعاية الاطفال عند خروج المرأة للعمل . ويظهر من خلال جدول (5) وشكل (5) العلاقة بين طبيعة السكن وحجم الأسرة للإناث العاملات في قطاع التعليم الحكومي في قضاء الكوت:

جدول (5): علاقة طبيعة السكن بحجم الاسرة للإناث العاملات في قطاع التعليم الحكومي في قضاء الكوت:

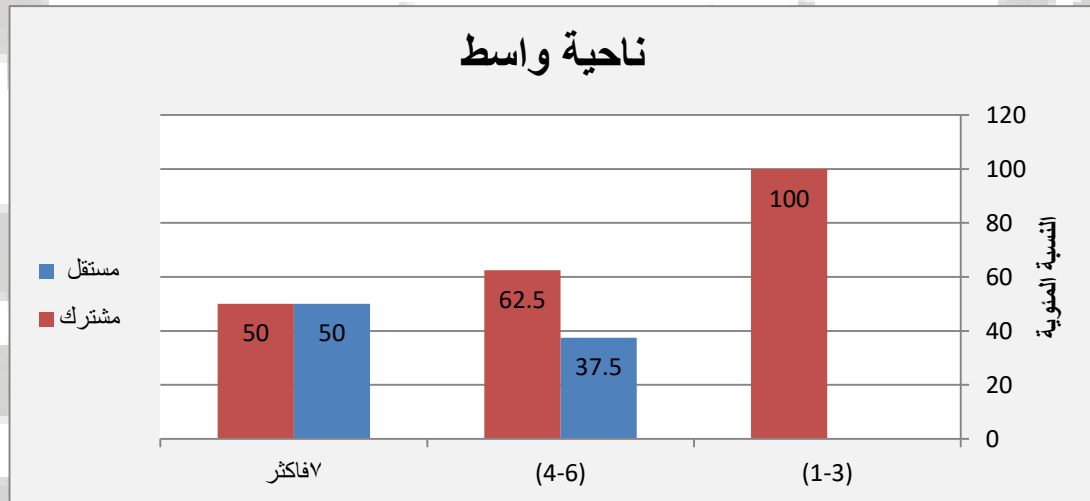
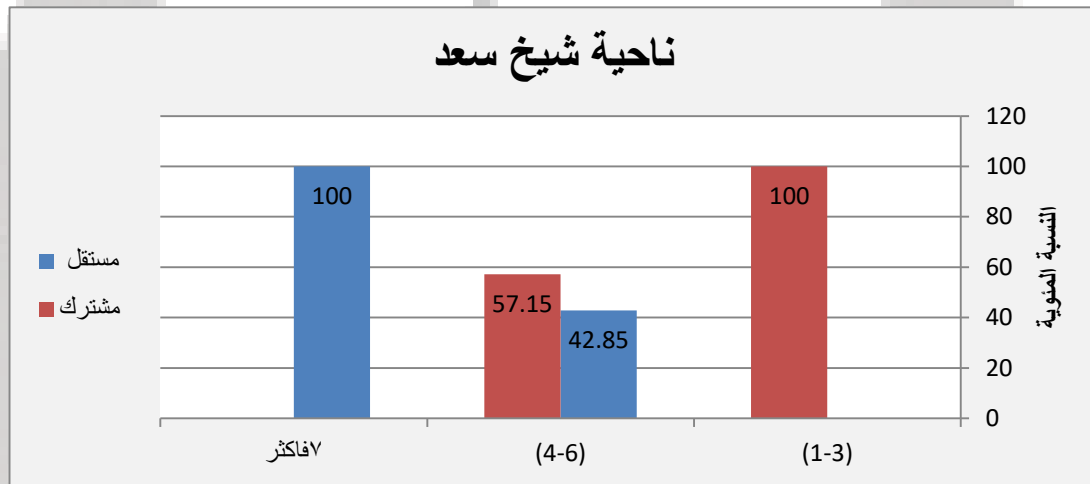
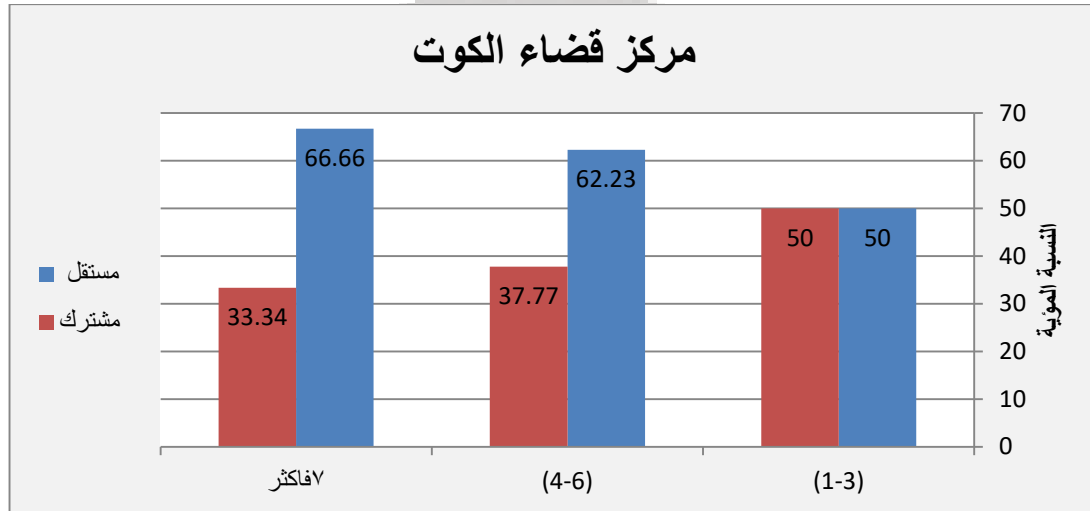
7 فأكثر		6-4		3-1		حجم الاسرة الفئات	الوحدة الادارية
%	عدد	%	عدد	%	عدد		
66.6	6	62.2	56	50	16	مستقل	مركز قضاء الكوت
33.3	3	37.7	34	50	16	مشترك	
100	9	100	90	100	32	مجموع مركز قضاء الكوت	
100	1	42.8	3	-	-	مستقل	ناحية شيخ سعد
-	-	57.1	4	100	1	مشترك	
100	1	100	7	100	1	مجموع ناحية شيخ سعد	
50	1	37.5	3	-	-	مستقل	ناحية واسط
50	1	62.5	5	100	1	مشترك	
100	2	100	8	100	1	مجموع ناحية واسط	

المصدر / الدراسة الميدانية.

اسرة مكون من (3-1) افراد:

في مركز قضاء الكوت نجد تساوي المراتب للسكن المستقل والمشترك إذ أن (50%) يسكنن سكن مستقل و(50%) يسكنن سكن مشترك من مجموع الأسر المكونة من (3-1) افراد في مركز قضاء الكوت. وفي ناحية شيخ سعد نجد أعلى مرتبة للسكن المشترك بنسبة (100%)

شكل (5): علاقة طبيعة المسكن بحجم الأسرة للإناث العاملات في قطاع التعليم الحكومي في قضاء الكوت:



المصدر / بالاعتماد على جدول (5).

من مجموع الأسر المكونة من (1-3) افراد في ناحية شيخ سعد. وكذلك الحال في ناحي واسط نجد أن أعلى مرتبة لدى السكن المشترك بنسبة (100%) من مجموع الأسر المكونة من (1-3) افراد في ناحية واسط.

أسرة مكون من (4-6) افراد:

جاءت أعلى مرتبة في مركز قضاء الكوت للسكن المستقل بنسبة (62,23%) أما أدنى مرتبة للسكن المشترك بنسبة (37,77%) من مجموع الأسر المكونة من (4-6) أفراد في مركز قضاء الكوت. بينما نجد أعلى مرتبة في ناحية شيخ سعد للسكن المشترك بنسبة (57,15%) وأدنى نسبة للسكن المستقل بنسبة (42,85%) من مجموع الأسر المكونة من (4-6) افراد في ناحية شيخ سعد. أما ناحية واسط نجد المرتبة الأولى للسكن المشترك بنسبة (62,5%) أما أدنى نسبة للسكن المستقل بنسبة (62,5%) من مجموع الأسر المكونة من (4-6) افراد في ناحية واسط.

أسر مكونة من (7 افراد فأكثر) افراد:

في مركز قضاء الكوت نجد أعلى مرتبة للسكن المستقل بنسبة (66,66%) أما أدنى مرتبة للسكن المشترك بنسبة (33,34%) من مجموع الأسر المكونة من (7 افراد فأكثر) في مركز قضاء الكوت. بينما نجد أعلى مرتبة في ناحية شيخ سعد للسكن المستقل بنسبة (100%) من مجموع الأسر المكونة من (7 افراد فأكثر) في ناحية شيخ سعد. أما ناحية واسط نجد (50%) سكن مستقل و(50%) سكن مشترك من مجموع الأسر المكونة من (7 افراد فأكثر) في ناحية واسط.

خامساً: عائديه السكن:

يقصد بعائديه المسكن ملكية المسكن (ملك أو ايجار) (نصيف، 2024، ص. 129). وتعد أحد العوامل التي لها دور في تحديد حجم الأسرة، فالمسكن الملك يعطي الشعور بالأمان والاستقرار بينما عدم امتلاك المسكن أصبح أحد العوامل التي تدفع الأسر إلى تقليل حجم الأسرة لكن نتائج الدراسة الميدانية لم تظهر ذلك فاعلب الأسر الصغيرة تعيش في سكن ملك ربما لكونها تسكن مع العائلة بسكن مشترك، ويظهر من خلال جدول (6) وشكل (6) العلاقة بين عائديه السكن وحجم الأسرة للإناث العاملات في قطاع التعليم الحكومي في قضاء الكوت:

جدول (6): علاقة عائديه السكن بحجم الأسرة للإناث العاملات في قطاع التعليم الحكومي في قضاء الكوت:

7 فأكثر		6-4		3-1		حجم الاسرة الفئات	الوحدة الادارية
عدد	%	عدد	%	عدد	%		
5	55.5	70	77.7	29	90.6	ملك	مركز قضاء الكوت
4	44.4	20	22.2	3	9.37	ايجار	
9	100	90	100	32	100	مجموع مركز قضاء الكوت	

100	1	100	7	100	1	ملك	ناحية شيخ سعد
-	-	-	-	-	-	ايجار	
100	1	100	7	100	1	مجموع ناحية شيخ سعد	
100	2	87.5	7	100	1	ملك	ناحية واسط
-	-	12.5	1	-	-	ايجار	
100	2	100	8	100	1	مجموع ناحية واسط	

المصدر / الدراسة الميدانية.

أسرة مكون من (3-1) أفراد:

جاءت أعلى مرتبة في مركز قضاء الكوت للسكن الملك بنسبة (90,63%) بينما نجد أدنى مرتبة للسكن الايجار بنسبة (9,37%) من مجموع الأسر المكونة من (3-1) افراد في مركز قضاء الكوت. وفي ناحية شيخ سعد نجد أعلى مرتبة للسكن الملك بنسبة (100%) من مجموع الأسر المكونة من (3-1) افراد في ناحية شيخ سعد. وفي ناحي واسط نجد أن أعلى مرتبة لدى السكن الملك (100%) من مجموع الأسر المكونة من (3-1) افراد في ناحية واسط.

أسرة مكون من (6-4) أفراد:

نجد أعلى مرتبة في مركز قضاء الكوت للسكن الملك بنسبة (77,77%) أما أدنى مرتبة للسكن الايجار بنسبة (22,23%) من مجموع الاسر المكونة من (6-4) افراد في مركز قضاء الكوت. أما في ناحية شيخ سعد نجد أعلى مرتبة للسكن الملك بنسبة (100%) من مجموع الأسر المكونة من (6-4) افراد في ناحية شيخ سعد. بينما في ناحية واسط نجد أعلى مرتبة للسكن الملك بنسبة (87,5%) وأدنى مرتبة للسكن الايجار بنسبة (12,5%) من مجموع الأسر المكونة من (6-4) افراد في ناحية واسط .

شكل (6): علاقة عائديه السكن بحجم الأسرة للإناث العاملات في قطاع التعليم الحكومي في قضاء الكوت:



المصدر/ بالاعتماد على جدول (6).

أسر مكونة من (7 أفراد فأكثر):

في مركز قضاء الكوت نجد أعلى مرتبة للسكن الملك بنسبة (55,55%) وأدنى مرتبة لسكن الأيجار بنسبة (44,45%) من مجموع الأسر المكونة من (7 أفراد فأكثر) في مركز قضاء الكوت. أما ناحية شيخ سعد نجد أعلى مرتبة للسكن الملك بنسبة (100%) من مجموع الأسر المكونة من (7 أفراد فأكثر) في ناحية واسط نجد أعلى مرتبة للسكن الملك بنسبة (100%) من مجموع الأسر المكونة من (7 أفراد فأكثر) في ناحية واسط.

سادساً: مستوى الدخل:

تكون الخصوبة مرتفعة في الدول ذات الدخل المنخفض بينما تنخفض لدى الدول ذات الدخل العالي ، إذ يتجه الوالدين إلى الاهتمام بجودة ونوعية حياة الأبناء أكثر من الاهتمام بعددهم مما ينعكس بالتالي على خفض حجم الأسرة (المغازي، 2021، ص. 624) . ويظهر من خلال جدول (6) وشكل (6) العلاقة بين مستوى الدخل وحجم الأسرة للإناث العاملات في قطاع التعليم الحكومي في قضاء الكوت:

جدول (4): علاقة مستوى الدخل بحجم الأسرة للإناث العاملات في قطاع التعليم الحكومي في قضاء الكوت:

7 فأكثر		6-4		3-1		حجم الأسرة الفئات	الوحدة الإدارية
%	عدد	%	عدد	%	عدد		
11.1	1	34.4	31	56.2	18	عالي	مركز قضاء الكوت
22.2	2	55.5	50	43.7	14	متوسط	
66.6	6	10	9	-	-	منخفض	
100	9	100	90	100	32	مجموع مركز قضاء الكوت	
-	-	-	-	100	1	عالي	ناحية شيخ سعد
-	-	100	7	-	-	متوسط	
100	1	-	-	-	-	منخفض	
100	1	100	7	100	1	مجموع ناحية شيخ سعد	
-	-	-	-	-	-	عالي	ناحية واسط
100	2	75	6	100	1	متوسط	
-	-	25	2	-	-	منخفض	
100	2	100	8	100	1	مجموع ناحية واسط	

المصدر / الدراسة الميدانية.

أسرة مكون من (3-1) افراد:

نجد أعلى مرتبة في مركز قضاء الكوت للدخل العالي بنسبة (56,25%) بينما نجد أدنى مرتبة للدخل المتوسط بنسبة (43,75%) من مجموع الأسر المكونة من (3-1) افراد في مركز قضاء الكوت. أما في ناحية شيخ سعد نجد أعلى مرتبة للدخل العالي بنسبة (100%) من مجموع الاسر المكونة من (3-1) افراد في ناحية واسط نجد أعلى مرتبة للدخل المتوسط بنسبة (100%) من مجموع الأسر المكونة من (3-1) افراد في ناحية واسط.

أسر مكونة من (6-4) افراد:

في مركز قضاء الكوت نجد أعلى مرتبة للدخل العالي بنسبة (34,45%) أما أدنى مرتبة للدخل المتوسط بنسبة (55,55%) من مجموع الأسر المكونة من (6-4) افراد في مركز قضاء الكوت. بينما جاءت المرتبة الأولى للدخل المتوسط في ناحية شيخ سعد بنسبة (100%) من مجموع الأسر المكونة من (6-4) افراد في ناحية شيخ سعد. وفي ناحية واسط نجد أعلى مرتبة للدخل المتوسط بنسبة (75%) وأدنى مرتبة للدخل المنخفض بنسبة (25%) من مجموع الأسر المكونة من (6-4) افراد في ناحية واسط.

أسر مكونة من (7 افراد فأكثر):

جاءت أعلى مرتبة في مركز قضاء الكوت للدخل المنخفض بنسبة (66,67%) وأنى نسبة للدخل العالي بنسبة (11,11%) من مجموع الأسر المكونة من (7 افراد فأكثر) في مركز قضاء الكوت. أما في ناحية شيخ سعد نجد أعلى مرتبة للدخل المنخفض بنسبة (100%) من مجموع الأسر المكونة من (7 افراد فأكثر) في ناحية شيخ سعد، وفي ناحية واسط نجد أعلى مرتبة للدخل المتوسط بنسبة (100%) من مجموع الأسر المكونة من (7 افراد فأكثر) في ناحية واسط.

الاستنتاجات:

- 1- يتسم حجم الأسرة لدى الإناث العاملات في قطاع التعليم الحكومي في قضاء الكوت بانخفاضه مقارنة بحجم الأسرة في العراق.
- 2- يتباين معدل حجم الأسرة لدى الإناث العاملات في قطاع التعليم الحكومي في قضاء الكوت بين الوحدات الادارية في كل من (مركز قضاء الكوت وناحية واسط وناحية شيخ سعد).
- 3- هناك بعض العوامل التي لها دور في تحديد حجم الأسرة لدى الإناث العاملات في قطاع التعليم الحكومي في قضاء الكوت منها العمر والعمر عند الزواج والمستوى التعليمي ومستوى الدخل وطبيعة السكن وملكية السكن.
- 4- توجد علاقة عكسية بين العمر عند الزواج وحجم الأسرة لدى الإناث العاملات في قطاع التعليم الحكومي في قضاء الكوت.
- 5- للمستوى التعليمي دور في تحديد حجم الأسرة إذ أن الاستمرار بالتعليم يؤخر من الزواج وبالتالي يخفض حجم الأسرة.
- 6- اغلب الأسر الكبيرة تسكن سكن مستقل على العكس من الأسر الصغيرة التي تفضل السكن المشترك.
- 7- اغلب الأسر الصغيرة تعيش في سكن ملك ربما لكونها تسكن مع العائلة بسكن مشترك.

التوصيات:

- 1- على الحكومات توفير عمل المرأة بالقرب من المسكن العائلي مما يساعدها في التوفيق بين مسؤوليتها المزدوجة فبعض العاملات في قطاع التعليم الحكومي يعملن في المناطق الريفية البعيدة عن المنزل.

2- الاهتمام بنشر ثقافة الحجم الامثل للأسرة بما يتلاءم مع امكانيات الأسرة من قبل وسائل الإعلام وخطباء الدين ومنظمات المجتمع المدني.

3- الانجاب المنتظم للمرأة بفارق (3) سنوات بين طفل والآخر يعزز من راحة المرأة الاسرية والنفسية والصحية.

4- اجراء الدراسات والبحوث التي تتعمق في مستقبل حجم الأسرة.

5- تعد مراكز الرعاية (الحضانات) من الأمور المهمة بالنسبة للمرأة العاملة لذلك يجب على الحكومة توفيرها في اماكن العمل كتخصيص مكان مناسب تعمل فيه موظفات مختصات برعاية الاطفال.

ملحق (1)

استمارة الاستبيان

الاستبيان الخاص بالبحث الموسوم (تحليل جغرافي لحجم الاسرة لدى الاناث العاملات في قطاع التعليم الحكومي في قضاء الكوت)، هذا الاستبيان لأغراض البحث العلمي.

ملاحظة: تملأ الاستمارة من قبل الاناث المتزوجات، كما يرجى وضع علامة (√) في المكان المناسب للإجابة مع كتابة بعض الارقام والكلمات التي تحتاج ذلك، شكراً لتعاونكن.

1. القضاء، الناحية
2. محل الإقامة: حضر ()، ريف () .
3. العمر
4. المستوى التعليمي: ابتدائية فما دون ()، متوسطة واعدادية ()، دبلوم ()، بكالوريوس ()، ماجستير فأعلى () .
5. المستوى التعليمي للزوج: ابتدائية فما دون ()، متوسطة واعدادية ()، دبلوم ()، بكالوريوس ()، ماجستير فأعلى () .
6. مهنة الزوج: كاسب ()، عمل حكومي ()، عمل غير حكومي () .
7. طبيعة السكن: مستقل ()، مشترك () / عائديه المسكن: ملك ()، ايجار ()
8. مستوى الدخل: عالي ()، متوسط ()، منخفض () .
9. عدد افراد الاسرة
10. عدد الابناء الذكور، عدد الابناء الاناث

المراجع

المغازي ، احمد فؤاد ابراهيم المغازي. ، (2021) ، "الخصوبة وعلاقتها بالدخل في دول حوض النيل دراسة في جغرافية السكان." مجلة كلية الاداب جامعة الفيوم ، 12 (1) : 624.

المحيي، محمد جميل. (2025)، النتائج النهائية للتعداد العام للسكان والمساكن لمحافظة واسط لعام 2024 ،محافظة واسط على

الموقع <https://web.facebook.com/mohammedalmahy>

- السعيدى ، اسماء كاظم حمزة. (2025) . "التباين المكاني للقوى العاملة الانثوية في قطاع التعليم في محافظة واسط " . رسالة ماجستير غير منشورة . جامعة واسط .
- الجهاز المركزي للإحصاء ووزارة التخطيط . (2023) . المجموعة الإحصائية السنوية 2022-2023 . العراق .
- نجم . ، باسم سلطان ، (2018) . "التباين المكاني لحجم الاسرة في محافظة واسط : دراسة في جغرافية الكان " . رسالة ماجستير غير منشورة . جامعة واسط .
- نصيف ، غيداء جواد . (2024) . التحليل الجغرافي لظاهرة عمالة الاطفال في قضاء الرمادي . العراق . رسالة ماجستير غير منشورة . قسم الجغرافية : 129 .
- فياض ، فتحي عبد الله. (1982) ، "التركيب العمري والنوعي للسكان الليبيين 1954-1973". مجلة الاداب، الإصدار 11.
- اوريدة ، قلمين. (2019) . "حجم الاسرة واثره على التحصيل الدراسي للابناء . رسالة ماجستير غير منشورة . جامعة خيضر بسكر". الجزائر.
- محسن منصور سريح. (2021) ، "تحليل جغرافي للفقر في حضر قضاء الحي دراسة في جغرافية السكان". مجلة لارك، 2 (41) : 1042.
- رسن ، ناجي سهم. (2008) ، "حجم الاسرة في حضر محافظة واسط (دراسة في جغرافية السكان)". مجلة اداب الكوفة، (2) : 115-116.
- يوسف محمد غويض (2020) ، و ناجي سهم رسن. "اثار الزواج المبكر للذكور في محافظة المثنى (دراسة في جغرافية السكان)". مجلة واسط للعلوم الانسانية ، 16 (2) : 85 . <https://doi.org/10.31185/Vol16.Iss46.223>