

التوزيع المكاني لمحاضري المدارس الثانوية في أفضية محافظة واسط

أ.م.د. صباح وهب عبد الله

جامعة واسط - كلية التربية للعلوم الانسانية - قسم الجغرافية

swahab@uowasit.edu.iq

المخلص:

الدائم مما يضمن له حقه في سلك التدريس، فبعد أن يقضي المحاضرين العاملين في المدارس وقتاً طويلاً يحالون إلى التثبيت أو يطلبون ذلك بنفسهم ويبدؤون بممارسة حياتهم الاجتماعية، لتحقيق طموحاتهم واهدافهم واحلامهم المستقبلية، وقد أجري البحث على عينة عشوائية من المحاضرين في المدارس الثانوية في افضية محافظة واسط للعام الدراسي ٢٠١٩-٢٠٢٠ م .

الكلمات المفتاحية: المحاضرين، المحاضرين المجانيين، مديرية تربية واسط

تناولت الدراسة فئة المحاضرين في المدارس الثانوية و كان لها الدور الكبير خلال السبع سنوات الماضية والعمل بالمجان في تقديم أفضل ما لديهم من خبرة في تأدية خدمة للمجتمع الذين يعيشون فيه ألا وهي التدريس بالمجان، ومن المواضيع الهامة إذ ان الانسان بطبيعته يتأمل وينظرالى وضوح مستقبله لأنه يطمح الى اشباع حاجاته الاجتماعية والاقتصادية، والتطلع الى المستقبل في تحقيق حاجاته ورغباته من خلال حصوله على التعيين على الملاك

Spatial distribution of secondary school lecturers in the districts of

Wasit Governorate,

Prof. Dr. Sabah Wahab Abdullah

University of Wasit/College of Education for Human Sciences/ Department

of Geography / swahab@uowasit.edu.iq

Abstract

The study dealt with the phenomenon of free lecturers, who played a major role during seven years for free in providing the best of their experience in performing a service to the community in which they live, which is teaching for free, and it is one of the important topics, as a person by nature contemplates and looks at the clarity of his future because he aspires to satisfy his needs. socially and economically, and looking to the future in fulfilling his needs and desires through obtaining a permanent appointment, which

guarantees his right to the teaching profession. After lecturers working in schools spend a long time, they are referred for tenure or request that themselves, and they begin to practice their social life, to achieve their ambitions and goals. And their future dreams, the research conducted on a sample of free lecturers in the districts of Wasit Governorate for the academic year ٢٠٢٠-٢٠١٩AD. Keywords: lecturers, free lecturers, Wasit Education Directorate

ويتم إحالة العديد من المحاضرين الى الملاك الدائم بعد ان يصبحون مؤهلين للعمل.

أولاً: مشكلة البحث

ويمكن صياغتها بالسؤال الآتي:

(هل هناك توزيع مكاني للمحاضرين في المدارس الثانوية لأقصية محافظة واسط للعام الدراسي (٢٠١٩-٢٠٢٠) ؟

ومن خلال المشكلة الرئيسية يمكن صياغة مجموعة من التساؤلات :

ماهو حجم السكان المحاضرين في المدارس الثانوية لأقصية محافظة واسط لعام ٢٠١٩-٢٠٢٠؟

المقدمة

المحاضر (Lecturer) هو الشخص الذين يقوم بالقاء المحاضرات في المدارس الثانوية التابعة لوزارة التربية والتي تخضع للشروط التي تضعها الحكومات ويكون القاءهم للمحاضرة بشكل مجاني وبدون اي مردود مالي لهم كما ان القاء المحاضرات في المدارس التي تعاني من نقص بالكادر التعليمي والذي يعرف بالمعلم الطوعي او المدرس الطوعي لسد الشواغر الحاصلة في الملاك التربوي . والمحاضر هو العنصر الاساسي من عناصر العملية التربوية فهو الاقدر على نقل المعارف وترسيخ الاعراف والتقاليد والعادات في داخل نفوس الناشئة .

المدارس لهذا لابد من تسليط الضوء حول هذا الموضوع .

رابعاً: منهجية البحث

اعتمدت الدراسة المنهج الوصفي التحليلي مستعينة بالأسلوب الكمي الذي تم اعتماده في الدراسة لأستخلاص النتائج والتعبير عنه بأستخدام النسبة المئوية .

خامساً: حدود البحث

تتمثل الحدود المكانية لمنطقة الدراسة إذ يتحدد موقعها الفلكي بين دائرتي عرض (٣١° - ٣٠°) و (٣٣° - ٣٤°) شمالياً وخطي طول (٣١° - ٣٤°) و (٤٤° - ٤٦°) شرقاً .

أما حدود المحافظة فيحدها من الشمال محافظتا بغداد وديالى ومن الجنوب محافظة ذي قار أما من الجنوب الشرقي في محافظة ميسان ومن الشرق إيران ومن جهة الغرب محافظتي بابل والقادسية .

بلغت مساحة محافظة واسط (١٧١٥٣ كم^٢) وبنسبة تصل (٣,٩%) من مساحة العراق الكلية والتي تبلغ (٤٣٤١٢٨ كم^٢) ، كما موضحاً بالخريطة رقم (١). كما تضم المحافظة (٥) أفضية يتواجد فيها عدد من المحاضرين (قضاء الكوت ، قضاء الحي ، قضاء النعمانية ، قضاء العزيزية ، قضاء الصويرة)، خريطة رقم (٢). أما الحدود الزمانية فتتمثل بالعام الدراسي

٢٠٢٠-٢٠١٩

ما هو حجم السكان المحاضرين في المدارس الثانوية لأفضية محافظة واسط حسب النوع والعمر للعام ٢٠١٩-٢٠٢٠؟ ماهي المشكلات الاقتصادية والاجتماعية للمحاضرين في المدارس الثانوية لأفضية محافظة واسط لعام ٢٠١٩-٢٠٢٠؟

ثانياً: فرضية البحث

ولإن فرضية الدراسة هي إجابة محتملة لتلك الأسئلة لذا فإن الفرضية اتخذت الإجابات الآتية :-

١- هناك توزيع مكاني للمحاضرين في المدارس الثانوية لأفضية محافظة واسط وحسب الوحدات الإدارية لعام ٢٠١٩-٢٠٢٠.

٢- هناك ارتفاع في حجم السكان المحاضرين في المدارس الثانوية لأفضية محافظة واسط لعام ٢٠١٩-٢٠٢٠.

٣- هناك ارتفاع في حجم المحاضرين الذكور يفوق حجم المحاضرين من الاناث في أفضية محافظة واسط لعام ٢٠١٩-٢٠٢٠.

ثالثاً: أهمية البحث

تظهر أهمية الدراسة في وضع الحلول اللازمة والكفيلة بحل مشكلة هذه الفئة الكبيرة في المجتمع يؤدون واجبات متعددة ويسدون فراغا واسعا من خلال تعويض النقص الحاصل في الهيئة التعليمية لعدد من

خريطة (١) موقع منطقة الدراسة في العراق



المصدر الباحثة بالاعتماد على: جمهورية العراق، وزارة الموارد المائية، المديرية العامة للمساحة،

خريطة العراق الإدارية، مقياس الرسم ١/١٠٠٠٠٠٠، ٢٠١٠

خريطة (٢) الوحدات الادارية لمحافظة واسط



المصدر: الباحثة بالاعتماد على: جمهورية العراق، وزارة الموارد المائية، خريطة محافظه واسط، مقياس الرسم ١/٥٠٠٠٠٠، ٢٠١٧.

سادساً: هيكلية البحث

تم تقسيم البحث الى مبحثان فضلاً عن الاستنتاجات والمقترحات ، وعلى النحو الآتي:

المبحث الأول: التوزيع العددي والنسبي للمحاضرين في المدارس الثانوية لأقصية محافظة واسط للعام ٢٠١٩-٢٠٢٠م.

المبحث الثاني: الخصائص الديمغرافية للسكان المحاضرين في المدارس الثانوية لأقصية محافظة واسط للعام ٢٠١٩-٢٠٢٠م.

سابعاً: مصادر البيانات

تم الحصول على البيانات لعدد المحاضرين وبعض الخصائص التي تخصهم من الدوائر الرسمية ومنها مديرية تربية واسط ، فضلاً عن المقابلات الشخصية والدراسة الميدانية ، اذ تم الاستعانة بعينة من المحاضرين المجانيين تم اختيارهم بطريقة عشوائية لأكمال النقص في بعض البيانات*(ملحق (١)).

ثامناً: الدراسات السابقة

التعرف على الدراسات المماثلة تعتبر من الاسس المهمة لغرض تعزيز اي دراسة علمية بتلك التي تماثلها او تلج في موضوع الدراسة والاطلاع على الدراسات تعد ضرورة لأدراك بعض الاطر النظرية التي تساعد على اعطاء فكرة عن الدراسة .حسب علم الباحثة لأتوجد دراسة سكانية مطابقة

لموضوع دراستها على مستوى العراق او على مستوى الوطن العربي لأنها ظاهرة جديدة من نوعها تستحق الدراسة وتبسيط الضوء عليها ومعرفة المعوقات التي يمكن ان تواجهها .

المبحث الاول

التوزيع العددي والمرتبي والنسبي

للمحاضرين في المدارس الثانوية لأقصية محافظة واسط للعام (٢٠١٩ - ٢٠٢٠)

يعرف التوزيع العددي حجم السكان بالمناطق والاقاليم المختلفة ويتحدد مفهومه بعدد السكان الذي تم عددهم وحصرهم بمنطقة معينة ووقت معين (الحسناوي،١٤،٢٠١٠) التوزيع يساعد بمعرفة قدرة المكان على جذب السكان واستيعابهم، مما يكشف عن الكم العددي للسكان في الوحدات الادارية للمحافظة ويعطي فكرة عن هيكلية التواجد السكاني في المناطق وعلاقاته المكانية وهذه تعتبر من بين اولى الحقائق الجغرافية لدراسة وتحليل الظواهر السكانية (الخفاف،١٩٩٨، ١١٩).

وهو مؤشر رقمي له دلالة على مدى قدرة الوحدة الادارية في جذب اكثر عدد من السكان عندما تتوفر عدد من المعطيات الاقتصادية في ذلك المكان إذ يعكس الاعداد المطلقة للسكان موزعة على الوحدات

الادارية التابعة للقضاء (العبادي، ٢٠٠٣، ١٠).

أما التوزيع المرتبي فهو الترتيب الذي تشكله الظاهرة المدروسة وبعتماد التوزيع العددي حسب الاقصية وفق عدد المحاضرين فيها، حيث تبدأ بالمرتبة الأولى التي تضم أكبر عدداً ثم المرتبة الثانية والمرتبة الثالثة وتنتهي بالمرتبة الأخيرة التي يقل فيها العدد المحاضرين الذي يمثل ذلك التوزيع (الخفاف، ١٩٩٨، ١٢٦).

يتم استخدام التوزيع النسبي (**) لأنه يعدّ أكثر وضوحاً لغرض المقارنة بين التوزيع العددي للسكان . والنسبة المئوية يقصد بها ما يصيب الوحدة الإدارية من مجموع السكان، على ان هذه النسبة تختلف زمانياً ومكانياً يمكن ان تشير إلى أهمية المكان، وتطور تلك الأهمية في مدة أو مدد معينة، وبإمكان الجغرافي تحليل تلك الأهمية وتفسير

أسباب تطورها وتغيرها اعتماداً على المعطيات الرقمية التعدادية السكانية المختلفة (الدين، ١٩٨٢، ١٧٦). ويظهر لنا من خلال الجدول (١) والشكل (١) ان قضاء الكوت قد استحوذ على المرتبة الاولى من حيث عدد المحاضرين في اقصية محافظة واسط التي بلغت نسبتها حوالي (٤٥%) من مجموع (٢٦٢٥) محاضر في المحافظة لعام ٢٠٢٠م بسبب كبر مساحة القضاء وعدد السكان الكبير مما انعكست الزيادة في هذه النسبة، وجاء قضاء النعمانية في المرتبة الأخيرة ليمثل أقل عدد للمحاضرين مقارنة مع بقية اقصية محافظة واسط تبلغ نسبتها (٩%) من مجموع المحاضرين البالغ (٥٠٧). في حين تراوح عدد المحاضرين في الأقصية بين القيمتين المذكورتين مثلما تراوحت مراتبهما بين المرتبة الأولى والمرتبة الخامسة.

جدول (١)

التوزيع العددي والمرتبي والنسبي للمحاضرين في المدارس الثانوية لأقصية محافظة واسط
للعام الدراسي (٢٠١٩ - ٢٠٢٠)

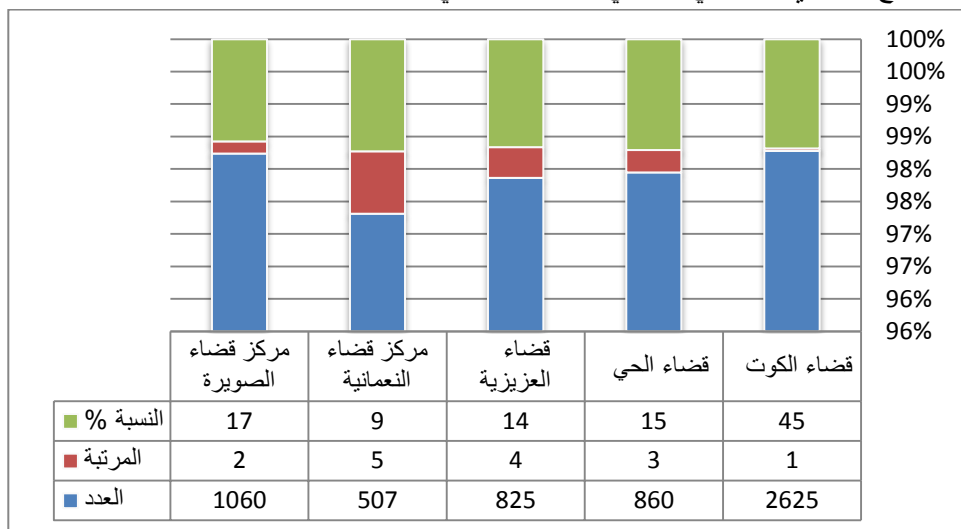
ت	القضاء*	العدد	المرتبة	النسبة %
١	قضاء الكوت	٢٦٢٥	١	٤٥
٢	قضاء الحي	٨٦٠	٣	١٥
٣	قضاء العزيزية	٨٢٥	٤	١٤
٤	قضاء النعمانية	٥٠٧	٥	٩
٥	قضاء الصويرة	١٠٦٠	٢	١٧
	المجموع	٥٨٧٧		١٠٠%

المصدر: الباحثة بالاعتماد على: -جمهورية العراق، وزارة التربية، المديرية العامة للتربية

في محافظة واسط، قسم التخطيط التربوي، شعبة الاحصاء، بيانات غير منشورة لعام ٢٠٢٠.
* تم دمج بيانات بعض الأقصية ضمن القضاء الذي انبثقت منه كونه قضاء يحوي عدد قليل من
المحاضرين أو يخلو منهم

الشكل (١)

التوزيع العددي والمرتبي والنسبي للمحاضرين في المدارس الثانوية لأقصية محافظة واسط



المصدر: الباحثة بالاعتماد على جدول (١)

(-١,٦%) من مجموع الكلي (٥٠٧ نسمة)
محاضر .

يستج مما تقدم حافظ المستوى الاول على
الوحدة الادارية (قضاء الكوت) لعامي
(٢٠١٩-٢٠٢٠) بعدد المحاضرين بسبب
العدد السكاني وكونها مركز المحافظة
فتحتوي على اعداد كثيرة من المدارس
اضافة الى عدد من الخريجين غير
المتعينين، كما انها تعتبر لهم فرصة
للحصول على العمل كمحاضر في المدارس
الثانوية بمختلف الاختصاصات ولسد
الشواغر بالكوادر التربوية. كما أن المستوى
الثاني فقد خلا من اي قيم سجلت بينما
حصل المستوى الثالث على ثلاثة وحدات
ادارية حسب العدد السكاني وجاءت
بالمرتبة الثانية بعد قضاء الكوت وبالتوالي
اما المستوى الرابع فقد تركز في قضاء
النعمانية بسبب قلة عدد الخريجين فيها
مقارنة ببقية الوحدات السكانية من حيث
الحجم .

وباعتماد الجدول (٢) والخريطة رقم (٣)
وباستخدام الدرجات المعيارية(*) يمكن ان
نميز بين عدد من المستويات للتوزيع
العددي المحاضرين للعام (٢٠١٩-٢٠٢٠)
وكالاتي

١-المستوى الاول :(+٠,٥٠ فاكثر): ضم
في هذا المستوى (قضاء الكوت) الذي بلغ
بنسبة (٣,٦%) من مجموع الكلي وبحجم
سكاني يبلغ (٢٦٢٥ نسمة) محاضراً .

٢-المستوى الثاني:(+٠٠,٠٠ _ +٠,٤٩): ان
هذا المستوى يخلو من اي قيمة من قيم
الدرجة المعيارية.

٣-المستوى الثالث:(-٠,٠١ _ -٠,٤٩):
احتوى هذا المستوى على ثلاثة اقصية
تمثلت (قضاء الصويرة، قضاء الحي ،
قضاء العزيزية) والبالغ كل منها على
التوالي(-٠,٢% ، -٠,٧% ، -٠,٨%) من
مجموع الكلي للمحاضرين وبحجم سكاني
(١٠٦٠، ٨٦٠، ٨٢٥) نسمة على التوالي.

٤-المستوى الرابع:(-٠,٥٠ فأقل): يوجد في
هذا المستوى قضاء النعمانية والبالغ بنسبة

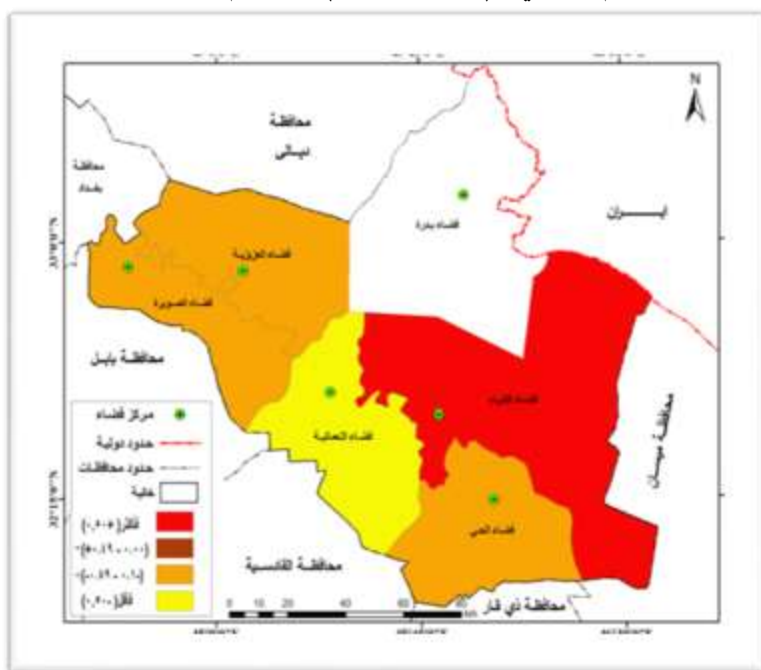
التوزيع المكاني لمحاضري المدارس الثانوية في اقصية محافظة واسط (١١٤)

جدول (٢) التوزيع العددي والمرتبي والنسبي للمحاضرين في المدارس الثانوية لأقضية محافظة واسط للعام الدراسي (٢٠١٩-٢٠٢٠) باستخدام الدرجات المعيارية

ت	القضاء	عدد المحاضرين	الدرجة المعيارية
١	قضاء الكوت	٢٦٢٥	٣,٦
٢	قضاء الحي	٨٦٠	٠,٧-
٣	قضاء العريزية	٨٢٥	٠,٨-
٤	قضاء النعمانية	٥٠٧	١,٦-
٥	قضاء الصويرة	١٠٦٠	٠,٢-
	المجموع	٥٨٧٧	
	الوسط الحسابي	١١٧٥,٤	
	الانحراف المعياري	٣٩٥,٨٩	

المصدر: الباحثة بالاعتماد على جدول (١)

خريطة (٣) التوزيع العددي والمرتبي والنسبي للمحاضرين في المدارس الثانوية لأقضية محافظة واسط للعام الدراسي (٢٠١٩-٢٠٢٠) باستخدام الدرجات المعيارية



المصدر: الباحثة بالاعتماد على جدول (٢)

تعتبر كل المناطق الخارجة التي تقع خارج حدود البلديات مناطق ريفية (الجنابي ،٢٠١١، ٢٠).

ويشير الجدول (٣) الى التباين على المستوى البيئي للمحاضرين (حضر - ريف) إذ بلغ عدد المحاضرين في المدارس الثانوية لأقصية محافظة واسط (٣٧٠٣) محاضرا في المناطق الحضرية ، أما في المناطق الريفية يصل مجموعها (٢١٧٤) محاضراً ،احتوى حضر قضاء الكوت عدد من المحاضرين اعلى نسبة (٤٣%) من مجموع (١٦١٤) محاضر ،وإذنى نسبة في حضر قضاء النعمانية من عدد سكانها (٢٨٩) ،أما ريفها فكانت اعلى نسبة سجلت (٤٦%) في قضاء الكوت بعدد (١٠١١) ،أما اقل نسبة (١٠%) في ريف قضاء النعمانية بمجموع سكاني (٢١٨).

جدول (٣) التوزيع العددي والنسبي للمحاضرين حسب البيئة في المدارس الثانوية لأقصية محافظة واسط للعام الدراسي (٢٠١٩-٢٠٢٠)

ت	القضاء	حضر	%	ريف	%
١	قضاء الكوت	١٦١٤	٤٣	١٠١١	٤٦
٢	قضاء الحي	٦٢٥	١٧	٢٣٥	١١
٣	قضاء العزيزية	٤٦٥	١٣	٣٦٠	١٧
٤	قضاء النعمانية	٢٨٩	٨	٢١٨	١٠
٥	قضاء الصويرة	٧١٠	١٩	٣٥٠	١٦
	المجموع	٣٧٠٣	%١٠٠	٢١٧٤	%١٠٠

المصدر :الباحثة بالاعتماد على:جمهورية العراق ،وزارة التربية ،المديرية العامة للتربية في محافظة واسط ،

قسم التخطيط التربوي، شعبة الاحصاء، بيانات غير منشورة لعام ٢٠٢٠

التوزيع البيئي للمحاضرين في المدارس الثانوية لأقصية محافظة واسط للعام (٢٠١٩-٢٠٢٠) يقصد بالبيئة هو المكان الذي نشأ فيه الشخص ويتمثل بمسقط رأس الفرد في حضر أو في الريف ويكتسب الفرد من البيئة القيم وتقاليد وعادات قد يتمسك بهذه العادات والقيم بعد تحوله الى مكان آخر وأن كانت منطقتة حضرية او ريفية و ربما تتغير هذه القيم والعادات تدريجياً إلا أنه يكون بطيئاً. (عودة ، ٢٠١٠، ٢٧٣).وقد اختلفت الدول في وضع قواعد و معايير يصنف بها السكان الى حضر وريف فمنهم من يعتمد عدد السكان معياراً ومنهم من يتخذ المظهر الخارجي للمدينة من البناء معياراً في حين ان العراق يعتمد على المعيار الاداري وتبعاً لقانون ادارة البلديات رقم (١٦٥) لسنة ١٩٦٤

٣-المستوى الثالث: (-٠,٠١ _ ٠,٤٩ .
 (احتوى هذا المستوى على ثلاثة اقصية
 تمثلت (قضاء الحي ، قضاء العزيزية ،
 قضاء النعمانية ، قضاء الصويرة) والبالغ
 كل منها على التوالي(-٠,٢ % ، -٠,٢ % ،
 ٠,٧ % ، -٠,٠٧ %) من مجموع الكلي
 للمحاضرين وبحجم سكاني (٦٢٥ ، ٤٦٥
 ، ٢٨٩ ، ٧١٠) نسمة على التوالي .
 ٤-المستوى الرابع: (-٠,٥٠ فأقل): ان هذا
 المستوى يخلو من اي قيمة من قيم الدرجة
 المعيارية

وباعتماد الجدول (٤) والخريطة رقم(٤)
 وباستخدام الدرجات المعيارية يمكن ان نميز
 بين عدد من المستويات للتوزيع البيئي
 للمحاضرين في الحضر للعام (٢٠١٩-
 ٢٠٢٠) وكالاتي
 ١-المستوى الاول : (+٠,٥٠ فاكثر): ضم
 في هذا المستوى (قضاء الكوت) الذي بلغ
 بنسبة (١,٧ %) من مجموع الكلي بحجم و
 البالغ (١٦١٤ نسمة) محاضراً .
 ٢-المستوى الثاني: (+٠,٤٩ _ ٠,٠٠) ان
 هذا المستوى يخلو من اي قيمة من قيم
 الدرجة المعيارية.

جدول (٤)

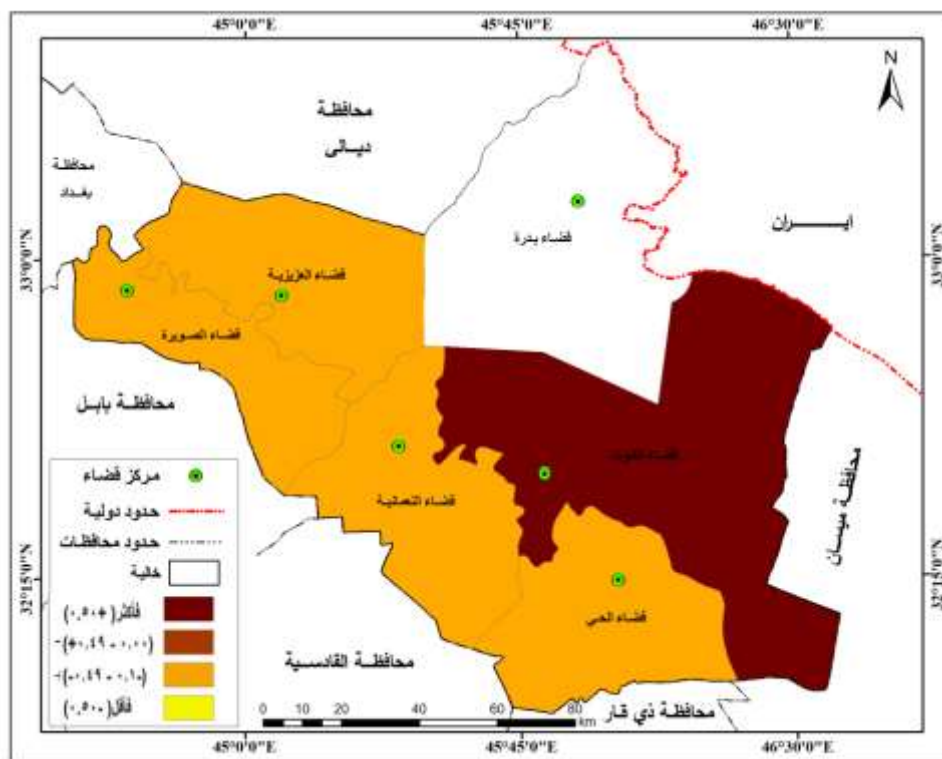
التوزيع العددي والنسبي للمحاضرين حسب البيئة في اقصية واسط باستخدام الدرجات المعيارية

ت	القضاء	حضر	الدرجة المعيارية	ريف	الدرجة المعيارية
١	قضاء الكوت	١٦١٤	١,٧	١٠١١	١,٨
٢	قضاء الحي	٦٢٥	-٠,٢	٢٣٥	٠,٦
٣	قضاء العزيزية	٤٦٥	-٠,٢	٣٦٠	٠,٠٩
٤	قضاء النعمانية	٢٨٩	-٠,٩	٢١٨	-٠,٤
٥	قضاء الصويرة	٧١٠	-٠,٠٧	٣٥٠	٠,٩
	المجموع	٣٧٠٣		٢١٧٤	
	الوسط الحسابي	٧٤٨,٦		٤٣٤,٨	
	الانحراف المعياري	٤٨٨,٨٤		٣٠٥,٣١	

المصدر :الباحثة بالاعتماد على جدول (٣)

خريطة (٤)

التوزيع العددي والنسبي للمحاضرين حسب البيئة (حضر) في المدارس الثانوية لأقصية محافظة واسط باستخدام الدرجات المعيارية



المصدر: الباحثة بالاعتماد على جدول (٤)

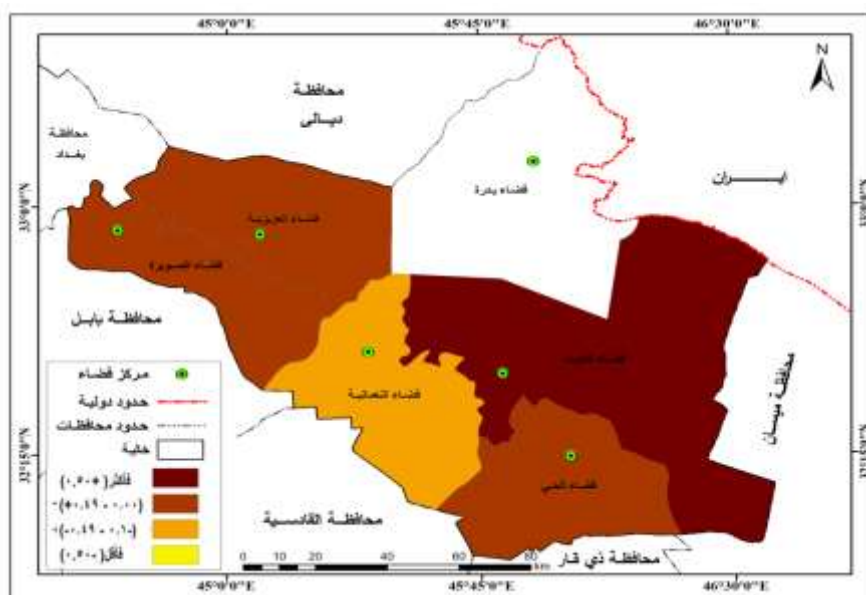
بنسبة (١,٨%) من مجموع الكلي بحجم و البالغ (١٠١١ نسمة) محاضراً .
-المستوى الثاني:(٠,٤٩+ _ ٠٠,٠+))
احتوى هذا المستوى على ثلاثة اقصية تمثلت (قضاء الصويرة، قضاء الحي ، قضاء العزيزة) والبالغ كل منها على التوالي(٠,٠٩%, ٠,٦٠%, ٠,٠٩%) من

اما الدرجات المعيارية للتوزيع البيئي للمحاضرين في الريف للعام (٢٠١٩-٢٠٢٠) والذي يتكون من اربع مستويات كما موضح في الخريطة (٥) وكالاتي :
-المستوى الاول:(٠,٥٠+ فاكتر): ضم في هذا المستوى (قضاء الكوت) الذي بلغ

مجموع الكلي للمحاضرين وبحجم سكاني (٤٦٥،٦٢٥،٧١٠) نسمة على التوالي.
 -المستوى الثالث: (٠،٠١ - ٠،٤٩)
 (احتوى هذا المستوى على ثلاثة اقصية تمثلت (، قضاء النعمانية) والبالغ كل منها على التوالي) (٠،٤ - ٠،٤٩) من مجموع الكلي للمحاضرين وبحجم سكاني (٢٨٩) نسمة
 -المستوى الرابع: (٠،٥٠ - فأقل): ان هذا المستوى يخلو من اي قيمة من قيم الدرجة المعيارية.

خريطة (٥)

التوزيع العددي والنسبي للمحاضرين حسب البيئة (ريف) في المدارس الثانوية لأقصية محافظة واسط باستخدام الدرجات المعيارية



المصدر: الباحثة بالاعتماد على جدول (٤)

وفيات الذكور عن الإناث ، وعندئذ فأن الزيادة العددية المبدئية من الذكور تهبط باطراد إلى أن يزيد عدد الإناث على عدد الذكور في الأعمار المتقدمة.

تمتاز نسبة النوع بالتدرج من الأعمار الصغيرة حتى سن الأربعين حيث تبدأ بالانخفاض عن (١٠٠)، وتزداد شدة الانخفاض بتقدم العمر (السعدي ١٥، ٢٠١٥، ٨٦) يلاحظ من الجدول رقم (٥) والشكل (٢) احتل قضاء الكوت النسبة الاعلى بعدد الذكور والتي تبلغ (٣٨%) من المجموع الكلي البالغ (٢٠٣ نسمة) ذكراً، ويعود لنفس السبب كونها ذات حجم سكاني كبير وتمثل منطقة جذب للسكان لتوفر الخدمات التعليمية فيها، في حين تبلغ اقل نسبة من الذكور (١٠%) في قضاء النعمانية من حيث حجم سكانها الكلي (٢٩٤ نسمة) من الذكور ، اما النسب الباقية فأنها تتراوح بينهما .اما بالنسبة الى عدد الاناث فان اعلى نسبة من الإناث في قضاء الكوت التي تبلغ (٥٢%) من مجموعها الكلي (٤٢٢ نسمة) في حين سجلت اقل نسبة في قضاء النعمانية بنسبة (٨%) من مجموع (٢١٣ نسمة) اناثاً

المبحث الثاني

الخصائص الديموغرافية للسكان

المحاضرين في المدارس الثانوية لأقصية محافظة واسط

للعام ٢٠١٩-٢٠٢٠

اولاً: تركيب السكان

تكتسب دراسة التركيب السكان مظهراً مهم في مظاهر الديموغرافية ، لأنه ينتج من مجموعة عوامل تؤثر فيه وتتأثر به وله علاقة بدرجة كبيرة بالخصائص الديموغرافية والاجتماعية والاقتصادية اذ يتمثل بالتركيب النوعي والعمرى اهم عناصر التركيب السكاني لاسيما كل مجموعة سكانية لها خصائصها المتباينة

ثانياً: التركيب النوعي للمحاضرين في

المدارس الثانوية لأقصية محافظة واسط

للعام الدراسي ٢٠١٩-٢٠٢٠

تشير نسبة النوع إلى عدد الذكور لكل مائة أنثى ، والنمط المعتاد لنسبة النوع عند الذكور بين ١٠٤ و ١٠٦ ذكراً لكل مائة أنثى ، أي أن عدد المواليد من الذكور يزيد على مثلهم من الإناث لكن هذه النسبة تبدأ في التناقص بعد ذلك بسبب ارتفاع معدلات

جدول (٥)

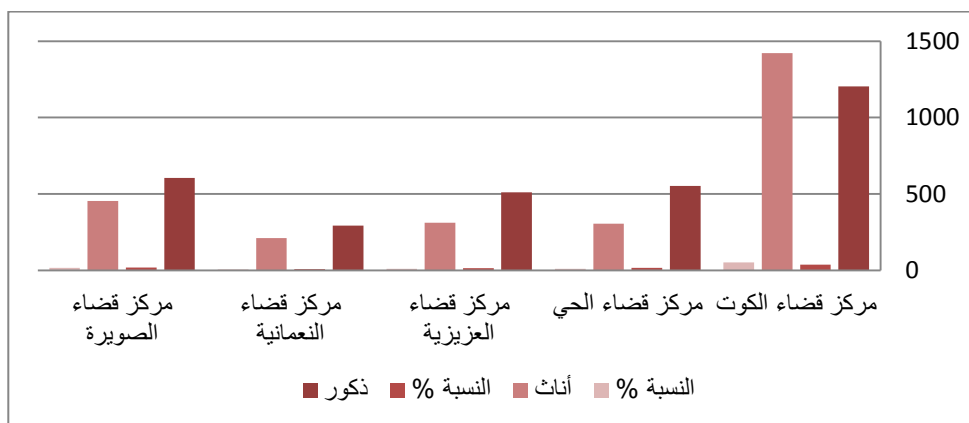
التوزيع العددي والنسبي حسب النوع للمحاضرين في المدارس الثانوية لأقصية محافظة واسط
للعام الدراسي (٢٠١٩-٢٠٢٠)

ت	القضاء	ذكور	النسبة %	أناث	النسبة %
١	قضاء الكوت	١٢٠٣	٣٨	١٤٢٢	٥٢
٢	قضاء الحي	٥٥٣	١٧	٣٠٧	١١
٣	قضاء العزيزية	٥١٢	١٦	٣١٣	١٢
٤	قضاء النعمانية	٢٩٤	١٠	٢١٣	٨
٥	قضاء الصويرة	٦٠٦	١٩	٤٥٤	١٧
	المجموع	٣١٦٨	%١٠٠	٢٧٠٩	%١٠٠

المصدر: الباحثة بالاعتماد على: جمهورية العراق، وزارة التربية، المديرية العامة للتربية في محافظة واسط، قسم التخطيط التربوي، شعبة الاحصاء، بيانات غير منشورة لعام ٢٠٢٠

الشكل (٢)

التوزيع العددي والنسبي حسب النوع للمحاضرين في المدارس الثانوية لأقصية محافظة واسط



المصدر: الباحثة بالاعتماد على جدول (٥)

نسبة الفئات العمرية إذ سجلت الفئة العمرية (٣٠-٣٤) عاما اعلى نسبة من الذكور اذ بلغت (٢٤%) من مجموع (٧٤٦) كونها الفئة المنتجة في المجتمع وهي اكثر الالتزام بمجموعة من المهام والواجبات التي تتطلبها وظيفة المصلحة العامة وخدمة المجتمع ،بينما اقل نسبة هي الفئة العمرية (٥٠ عام فاكثراً) التي بلغت (٨%) من مجموع (٢٦٤) ذكراً من المعلمين والمدرسين والاداريين في المدارس ،اما الاناث يشكلن اعلى نسبة سجلت بالفئة العمرية (٣٠-٣٤) بنسبة (٢٥%) من مجموع (١٤٤٠) ، في هذه الفئة تكون الاناث اكثر عمرا مناسباً ومرشح للعمل بسلك التعليم ، بينما كانت اقل نسبة بلغت (١٠%) بالفئة العمرية (٤٥-٤٩) عاما من مجموع الاناث (٢٦٤).

ثالثاً: التركيب العمري للمحاضرين في المدارس الثانوية لأقصية محافظة واسط
يقصد بالتركيب العمري توزيع السكان حسب الفئات العمرية المختلفة. كأن تكون فئات عمرية خمسية او عشرية كما يعد التركيب العمري اشد تعقيدا من التركيب النوعي و هو من المواضيع الهامة جدا لأنه بمثابة القاطرة الديموغرافية التي تسرع بالنمو للسكان او تبطئه (لبيب،٢٠٠٣،١١٥) وتلقى دراسة فئات السن ضوءا مفسرا على من اهم الفئات العمرية المنتجة التي يقع عليها العبء بإعالة باقي المجتمع ،كما تقوم على عاتقها العمليات التنموية كافة لتجديد قوة العمل وفرص التعليم المطلوب توفيرها .ولاسيما دلالتها على المستوى الاقتصادي والاجتماعي للسكان(غلاب،١٩٦٣، ٩٩) ، ومن معطيات الجدول (٦) هناك تباين في

جدول (٦)

التوزيع العددي حسب الفئات العمرية للمحاضرين في المدارس الثانوية لأقصية محافظة واسط
للعام الدراسي (٢٠١٩-٢٠٢٠)

ت	الفئة العمرية	ذكور	النسبة %	أناث	النسبة %	المجموع
١	الفئة العمرية (٢٩-٢٥)	٥٩٥	١٩	٥٩٩	٢٢	١١٩٤
٢	الفئة العمرية (٣٤-٣٠)	٧٤٦	٢٤	٦٩٤	٢٥	١٤٤٠
٣	الفئة العمرية (٣٩-٣٥)	٦٧٩	٢١	٥٣٨	٢٠	١٢١٧
٤	الفئة العمرية (٤٤-٤٠)	٥٤٨	١٧	٣٢٧	١٢	٨٧٥
٥	الفئة العمرية (٤٩-٤٥)	٣٣٦	١١	٢٦٤	١٠	٦٠٠
٦	الفئة العمرية (٥٠ عام فاكثر)	٢٦٤	٨	٢٨٧	١١	٥٥١
	المجموع	٣١٦٨	%٥٤	٢٧٠٩	٤٦	٥٨٧٧

المصدر :

الباحثة بالاعتماد على: جمهورية العراق، وزارة التربية، المديرية العامة للتربية في محافظة واسط
،قسم التخطيط التربوي، شعبة الاحصاء، بيانات غير منشورة لعام ٢٠٢٠
الخصائص الديموغرافية للمحاضرين

أولاً:- المستوى التعليمي

والعمر، وتوفر الحالة التعليمية للسكان
البالغون بمراحل حسب درجة التحصيل
العلمي (دبلوم - بكالوريوس - دراسات
عليا) ويعطي كل مرحلة دلالة مهمة لقدرة
البلد على التنمية الاقتصادية والاجتماعية
،ويمكن تحديد الاحتياجات المتوقعة مستقبلا
من المعلمين والمحاضرين حسب الانشطة
الاقتصادية المختلفة (سمحة، ٢٠٠٩، ١٠١)

تحضى دراسة المستوى التعليمي للسكان
بأهتمام كبير في الدراسات الجغرافية ، إذ
يعد التعليم أحد الدعائم الأساسية للتنمية
البشرية والتقدم المجتمعي ويمثل عاملاً
ومدخلاً رئيساً في تنمية الموارد البشرية
(عبدالله ، ٢٠١٧ ، ٣٠١) التركيب
التعليمي يقسم حسب مستوى التعليم والنوع

المدارس الثانوية لأقصية محافظة واسط وحسب الوحدات الادارية للمحافظة ، أذ يشير الجدول (٧) والشكل (٣) الى أن أعلى نسبة سجلت في قضاء الكوت للمستوى التعليمي دبلوم بلغت (٣٥%) من المجموع الكلي للمحاضرين .

لاسيما يعد مؤشر المستوى المعيشي مقياسا للحكم على مدى التطور الثقافي والاجتماعي ،وعليه فانه يوضح التفاوت بين الذكور والاناث وتوضيح الفرص الاقتصادية وامكانيات المحاضرين للافادة منها . (السعدي، ٢٠١٥، ٢٤١). ويغية التعرف على المستوى التعليمي للمحاضرين في

جدول (٧)

التوزيع العددي والنسبي للمحاضرين حسب المستوى التعليمي في المدارس الثانوية لأقصية محافظة واسط للعام الدراسي (٢٠١٩-٢٠٢٠)

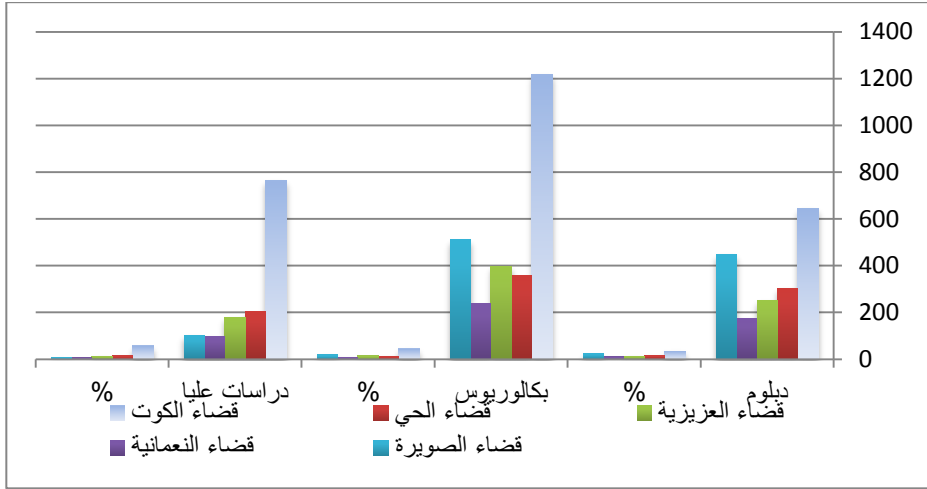
ت	القضاء	دبلوم	%	بكالوريوس	%	دراسات عليا	%	المجموع
١	قضاء الكوت	٦٤٣	٣٥	١٢١٩	٤٤	٧٦٣	٥٧	٢٦٢٥
٢	قضاء الحي	٣٠٢	١٧	٣٥٦	١٣	٢٠٢	١٥	٨٦٠
٣	قضاء العزيزية	٢٤٩	١٣	٣٩٨	١٥	١٧٨	١٣	٨٢٥
٤	قضاء النعمانية	١٧٤	١٠	٢٣٧	٩	٩٦	٧	٥٠٧
٥	قضاء الصويرة	٤٤٧	٢٥	٥١٢	١٩	١٠١	٨	١٠٦٠
	المجموع	١٨١٥	٣١%	٢٧٢٢	٤٦%	١٣٤٠	٢٣%	٥٨٧٧

المصدر :الباحثة بالاعتماد على:جمهورية العراق ،وزارة التربية ،المديرية العامة للتربية في محافظة واسط

،قسم التخطيط التربوي، شعبة الاحصاء، بيانات غير منشورة لعام ٢٠٢٠

الشكل (٣)

التوزيع العددي والنسبي للمحاضرين حسب المستوى التعليمي في المدارس الثانوية لأقصية محافظة واسط



المصدر : من عمل الباحثة بالإعتماد على جدول (٧)

الملاك الدائم، وادنى نسبة كانت في مركز قضاء النعمانية بلغت (٩%)، بالنسبة الى الشهادات العليا التي كانت لها الصدارة في الآونة الاخيرة حيث تم اقبال الناس لكلا الجنسين لاكمال الدراسة في الخارج او داخل العراق للحصول على اعلى المستويات من الشهادات وهذا كان له دافع لزيادة الدخل لدى الفرد وتحقيق احسن حياة كريمة لتوفير افضل الفرص لهم واعطاء الاولوية والحق لهم في التعيين ولكن بسبب عدم توفر الفرص الملائمة لهذه الشريحة فكان الاقبال على العمل بالقاء المحاضرات على

وجاءت بالمرتبة الاولى، أما ادنى نسبة فقد سجلت للمستوى التعليمي بلغت (١٠%) من المجموع الكلي، بينما حافظ مركز المحافظة على اعلى نسبة للمستوى التعليمي بكالوريوس (٤٤%) بسبب زيادة الوعي الثقافي والعلمي لدى السكان في المحافظة ويعود ذلك لقرب سكنهم من الجامعة واسط التي تحتوي على جميع الاقسام العلمية هذا مما عمل على زيادة الخريجين فزاد اقبالهم نحو التقديم كمحاضرين للقضاء على البطالة وكسب المهارة والمعرفة ولرفع من مستوهم المعيشي ليضمن لهم التثبيت مستقبلا على

المحاضرين في المحافظة اما نسبة الذين لم يسبق لهم الزواج (٤٠%)، اما من حيث الوحدات الادارية للمحافظة ، أذ نجد اعلى نسبة سجلت للمحاضرين المتزوجون وبلغت (٣٨%) في قضاء الكوت وادنى نسبة لهم في قضاء النعمانية والبالغة (١٠%) من المجموع الكلي للمحاضرين المتزوجون ، اما اعلى نسبة للمحاضرين المطلقون فبلغت (٥٧%) في قضاء الكوت ، أما ادنى نسبة فبلغت (٦%) في قضاء الصويرة، بينما سجلت اعلى نسبة للمحاضرين المترملون في قضاء الكوت وبلغت (٦٣%) من مجموع السكان المحاضرين المترملون وأدنى نسبة سجلت في قضاء الصويرة والبالغة (٩%) أما الذين لم يسبق لهم الزواج (العازبون) فقد شكلت اعلى نسبة في مركز المحافظة (٤٧ %) اما اقل نسبة في قضاء النعمانية(٧%)، وتراوحت بقية النسب بين الوحدات الإدارية الأخرى .

مستوى المدارس الثانوية رغبة في ايجاد فرص للتثبيت وقد تصدرت مركز المحافظة بنسبة (٥٧%) وادنى نسبة في النعمانية التي وصلت نسبتها(٧%).

ثانياً: التركيب الزواجي

يقصد به هو التوزيع النسبي للسكان الى عزاب (لم يسبق لهم الزواج) ،او المتزوجين - ارامل، مطلقين. وتساهم الاموال الاجتماعية والاقتصادية في تحديدها وتغير حالتها وتعد الحالة الزوجية دائمة متغيرة وغير ثابتة وهي تعكس ظروف المجتمع السائدة اجتماعياً واقتصادياً. (ابو عيانه، ١٩٨٦، ٢٥٥).

يتضح من خلال الجدول (٨) والشكل (٤) ان المحاضرين المتزوجون قد بلغت أعلى نسبة لهم (٤٥%) من مجموع السكان المحاضرين ثم تليها نسبة المطلقون ونسبتهم (١١%)، أما نسبة المحاضرين المترملون فقد سجلت (٤%) من مجموع السكان

جدول (٨)

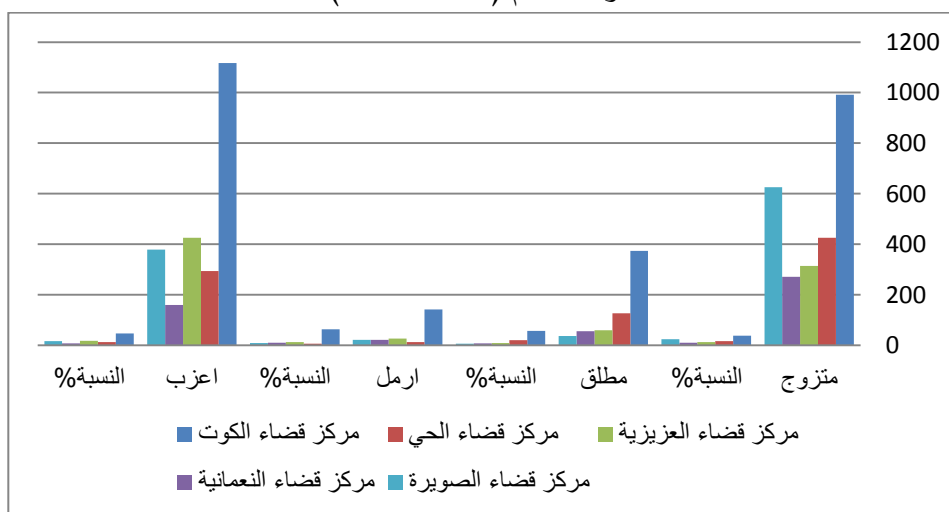
التوزيع العددي والنسبي للمحاضرين حسب الحالة الزوجية في المدارس الثانوية لأقصية محافظة واسط للعام الدراسي (٢٠١٩-٢٠٢٠)

ت	القضاء	متزوج	%	مطلق	%	ارمل	%	اعزب	%
١	قضاء الكوت	٩٩٢	٣٨	٣٧٤	٥٧	١٤٢	٦٣	١١١٧	٤٧
٢	قضاء الحي	٤٢٦	١٦	١٢٧	٢٠	١٣	٦	٢٩٤	١٢
٣	قضاء العزيزية	٣١٤	١٢	٥٩	٩	٢٦	١٢	٤٢٦	١٨
٤	قضاء النعمانية	٢٧١	١٠	٥٥	٨	٢٢	١٠	١٥٩	٧
٥	قضاء الصويرة	٦٢٥	٢٤	٣٦	٦	٢١	٩	٣٧٨	١٦
	المجموع	٢٦٢٨	%٤٥	٦٥١	%١١	٢٢٤	%٤	٢٣٧٤	%٤٠

المصدر: الباحثة بالاعتماد على : جمهورية العراق ،وزارة التربية ،المديرية العامة للتربية في محافظة واسط ،قسم التخطيط التربوي، شعبة الاحصاء ، بيانات غير منشورة لعام ٢٠٢٠

الشكل (٤)

التوزيع العددي والنسبي للمحاضرين حسب الحالة الزوجية في المدارس الثانوية لأقصية محافظ واسط للعام (٢٠١٩-٢٠٢٠)



المصدر: الباحثة بالاعتماد على جدول (٨)

ثالثاً:- ملكية السكن

وكشفت الدراسة الميدانية الموضحة بالجدول (٩) والشكل (٥) ان السكن الملك احتل أقل نسبة (١٨%) من المجموع الكلي للمحاضرين ، أما السكن الايجار احتل المرتبة الثانية بنسبة (٢٦%) وهي نسبة مرتفعة نظراً للمشاكل الاقتصادية التي يواجهها البلد مما انعكس على حياة المحاضرين في تأمين السكن ، اما السكن مع الاهل احتل المرتبة الاولى (٣١%).

يعد السكن جزءاً مهماً من ضروريات الحياة الاساسية للإنسان وهو مؤشر من مؤشرات الحالة الاقتصادية للأسرة وتسمى كل أسرة ان يكون لها سكن يسمح لأفرادها بان يعيشوا حياة امنة وكريمة ، تمكن اهمية السكن المناسب والملائم لتطوير الحياة الاجتماعية في الحاضر ومستقبلاً بإعتبارها من القضايا الهامة التي تستحق العناية والتخطيط (العمر، ٢٠٠١، ١١٨).

جدول (٩)

التوزيع العددي والنسبي حسب ملكية السكن للمحاضرين في المدارس الثانوية لأقصية محافظة واسط للعام الدراسي (٢٠١٩-٢٠٢٠)

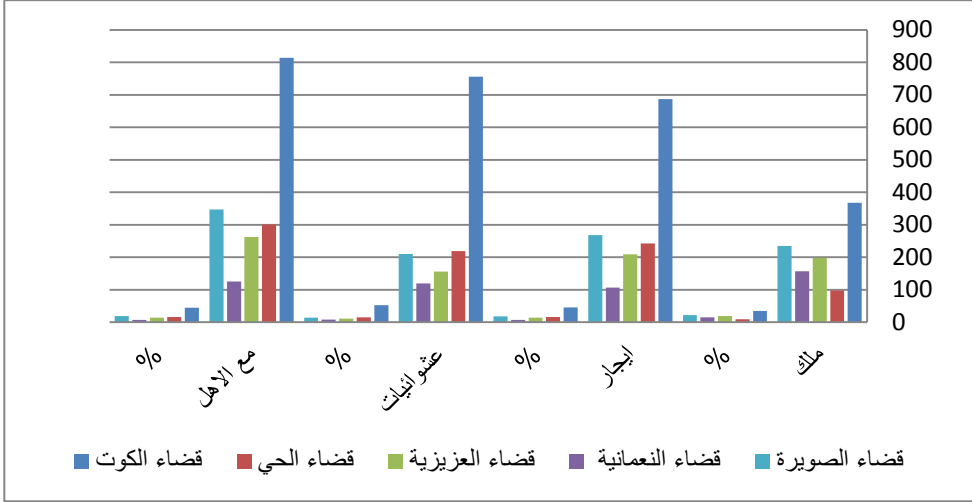
ت	القضاء	ملك	%	ايجار	%	عشوائيات	%	مع الاهل	%
١	قضاء الكوت	٣٦٨	٣٥	٦٨٧	٤٥	٧٥٦	٥٢	٨١٤	٤٤
٢	قضاء الحي	٩٨	٩	٢٤٢	١٦	٢١٩	١٥	٣٠١	١٦
٣	قضاء العزيزية	١٩٨	١٩	٢٠٩	١٤	١٥٦	١١	٢٦٢	١٤
٤	قضاء النعمانية	١٥٧	١٥	١٠٦	٧	١١٩	٨	١٢٥	٧
٥	قضاء الصويرة	٢٣٥	٢٢	٢٦٨	١٨	٢١٠	١٤	٣٤٧	١٩
	المجموع	١٠٥٦	%١٨	١٥١٢	%٢٦	١٤٦٠	%٢٥	١٨٤٩	%٣١

المصدر: الباحثة بالاعتماد على: جمهورية العراق، وزارة التربية، المديرية العامة للتربية في محافظة واسط، قسم التخطيط التربوي، شعبة الاحصاء، بيانات غير منشورة لعام ٢٠٢٠.

الشكل (٥)

التوزيع العددي والنسبي حسب ملكية السكن للمحاضرين في المدارس الثانوية لأقصية محافظة

واسط



المصدر: الباحثة بالاعتماد على جدول (٩)

فقد بلغت أعلى نسبة لهم في قضاء الكوت والبالغة (٤٥%) بينما ادنى نسبة لهم فقد سجلت في قضاء النعمانية والبالغة (٧%) من مجموع المحاضرين ، أما نسبة المحاضرين للسكن في العشوائيات فقد بلغت أعلى نسبة لهم في قضاء الكوت وبلغت (٥٢%) وأدنى نسبة لهم في قضاء النعمانية وبلغت (٨%) من مجموع المحاضرين اما نسبة الساكنين مع الاهل فقد بلغت (٤٤%) من المحاضرين في مركز قضاء الكوت وادنى نسبة لهم في قضاء النعمانية والبالغة (٧%) وتراوحت بقية النسب بين الأفضية الأخرى.

وجاء السكن العشوائيات في المرتبة الثالثة بنسبة (٢٥%) من المجموع الكلي للمحاضرين والسبب هو عدم التخطيط غير المنظم من قبل الدولة وحل أزمة السكن فبدأ التجاوز على حساب الاراضي الزراعية والمناطق الخضراء والطرق وضفاف الانهار وتحولها الى مدن وعشوائيات (عياز ،٢٠٢١، ٦٦). اما على مستوى الوحدات الإدارية في المحافظة فقد سجلت اعلى نسبة للمحاضرين أصحاب السكن الملك في مركز قضاء الكوت والبالغة (٣٥%) وتراوحت بقية النسب بين الوحدات الادارية الأخرى ، أما السكن بالايجار للمحاضرين

الاستنتاجات

لدى المحاضرين بالاستمرار بعمله لسد الشواغر الوظيفية .
الاهتمام بالكوادر التعليمي لانهم الاساس في بناء المجتمعات وكذلك هم الطبقة التي من خلالها يبني جيل المستقبل.
تثبيت المحاضرين على الملاك الدائم لتتناسب مع تكاليف المعيشة .
اعطاء قروض للمحاضرين من جميع المصارف وبدون فائدة لتحسين احوالهم المعيشية.

أن عدد المحاضرين الكلي بلغ (٥٨٧٧) محاضراً في عموم المحافظة واسط ، اما عدد المحاضرين في حضر محافظة واسط (٣٧٠٣) ، وبلغ عدد المحاضرين في ريف المحافظة (٢١٧٤) محاضراً.
ان عدد السكان الذكور المحاضرين في المحافظة بلغ (٣١٦٨) محاضراً من مجموعهم الكلي بينما سجلت الإناث المحاضرات عدداً بلغ (٢٧٠٩) محاضرة.
ان المحاضرون المتزوجون قد بلغت أعلى نسبة لهم (٤٥%) من مجموع السكان المحاضرين ثم تليها نسبة الأعزب ونسبتهم (٤٠%) ، أما نسبة المحاضرين المطلوقون فقد سجلت (١١%) محاضراً ثم تليها المترملون بنسبة (٤%) من مجموع السكان في المحافظة.

ان السكن مع الاهل احتل أعلى نسبة (٣١%) من المجموع الكلي للمحاضرين ، أما السكن الايجار أحتل المرتبة الثانية بنسبة (٢٦%) وهي نسبة مرتفعة ، وجاء السكن العشوائيات بالمرتبة الثالثة وبنسبة (٢٥%) محاضراً وبالمرتبة الاخيرة الرابعة السكن ملك بنسبة (١٨%) من المجموع الكلي .

المقترحات

توفير فرص تعيين جميع المحاضرين بالدرجات الوظيفية وهذا مما يجعل حافزاً

٥-السعدي، عباس فاضل، المفصل في

جغرافية السكان الجزء الأول، ط٢، مؤسسة

الوراق للنشر والتوزيع، عمان، ٢٠١٤.

٦-السعدي، عباس فاضل، دراسات سكانية

في الجغرافية وعلم الديموغرافيا، ط١، مكتبة

دجلة للطباعة والنشر والتوزيع، بغداد،

٢٠١٥.

٧- عبدالله، صباح وهب، الساكنين

بمفردهم في محافظة واسط، دراسة في

توزيعهم المكاني وخصائصهم الجغرافية،

مجلة واسط للعلوم الانسانية، جامعة واسط

، مجلد ١٤، العدد ٤١

٨--سمحة، موسى، جغرافية السكان، ط١،

الشركة العربية المتحدة للتسويق والتوريدات

بالتعاون مع جامعة القدس المفتوحة، القاهرة،

٢٠٠٨.

٩-صلاح حميد الجنابي، جغرافية الحضر

اسس وتطبيقات، دار الكتب للطباعة

والنشر، جامعة الموصل، ١٩٨٧.

١٠-العبادي، انعام سمير محي، قضاء

المدائن في جغرافية السكان، رسالة

ماجستير(غير منشورة)، كلية التربية، جامعة

بغداد، ٢٠٠٢.

١١- (*) تستخدم الدرجة المعيارية لمعرفة

عدد الانحراف المعيارية التي تبعد عن القيمة

الفردية في التوزيع عن الوسط الحسابي وهي

من المقاييس المهمة لتحديد الموقع النسبي

المصادر

١-أبو عيانة، فتحي محمد، جغرافية السكان

اسس وتطبيقات معاصرة، ط١، دار

المعرفة الجامعية، جامعة الاسكندرية،

١٩٨٦.

٢- (**) يقصد بالتوزيع النسبي للسكان هو

نسبة ما يصيب الوحدة الإدارية من المجموع

الكل سواء كانت محافظة أو قضاء أو

ناحية أو إقليم من الاقاليم، حيث توضح هذه

النسب المتوية الاختلافات زمانياً ومكانياً،

وكذلك توضح أهمية المكان وتطور تلك

الأهمية في فترات معينة ومدى تغيرها

اعتماداً على بيانات التعدادات المختلفة.

- التوزيع النسبي = الجزء / الكل × ١٠٠ .

ينظر: أحمد نجم الدين، جغرافية سكان

العراق، مطبعة جامعة بغداد، ١٩٨٢،

ص١٧٦.

٣-الحسناوي، جواد كاظم، التوزيع الجغرافي

لسكان محافظة بابل للمدة ١٩٨٧-١٩٩٧،

مجلة جامعة بابل للعلوم الانسانية، كلية

التربية، جامعة بابل، المجلد السادس عشر،

العدد (١)، ٢٠٠٨.

٤-الخفاف، عبد علي، جغرافية العالم

الإسلامي أسس عامة في المحيطين

الطبيعي والبشري، ط١، دار الشروق للنشر

والتوزيع، عمان، ١٩٩٨.

١٣- علي سرحان عياز، العزوف عن الزواج في قضاء الكوت، رسالة ماجستير غير منشورة، جامعة واسط ، كلية التربية للعلوم الانسانية، قسم الجغرافية ، ٢٠٢١ .
١٤- علي لبيب، جغرافية السكان، الثابت والمتحول، الطبعة الاولى، شمال جنوب- تون، ٢٠٠٣ .

١٥- محمد السيد غلاب ومحمد صبحي عبد الحكيم، السكان ديموغرافيا وجغرافيا، الطبعة الاولى، الانجلو المصرية، القاهرة، ١٩٦٣ .
١٦- مضر خليل العمر، محمد احمد عقلة المؤمني، جغرافية المشكلات الاجتماعية، دار الكندي للنشر والتوزيع ، اربد، الاردن، ٢٠٠١ .

١٧- جمهورية العراق، وزارة التخطيط والتعاون الأثمائي، الجهاز المركزي للإحصاء وتكنولوجيا المعلومات ، المجموعة الأحصائية السنوية ، ٢٠٠٨-٢٠٠٩، جدول ٥/١

١٨- جمهورية العراق، وزارة التربية، المديرية العامة للتربية في محافظة واسط، قسم التخطيط التربوي، شعبة الاحصاء، بيانات غير منشورة لعام ٢٠٢٠

لكل قيمة في التوزيع لأنه يعطي القيمة الحقيقية لتوزيع الظاهرة.

وباعتماد المعادلة الآتية:

$$ع = \sqrt{\frac{مج\ س - س}{ن}}$$

حيث أن:

ع = الانحراف المعياري، ن = عدد القيم في التوزيع، س = الوسط الحسابي للتوزيع، ثم يقسم انحراف كل من قيم التوزيع عن الوسط الحسابي على الانحراف المعياري وفق المعادلة د = $\frac{س - س}{ع}$

حيث أن: د = الدرجة المعيارية، س = أي قيمة من قيم المتغير، س = الوسط الحسابي لقيم المتغير،

ع = الانحراف المعياري .

ينظر: عبد الرزاق محمد البطيحي، الاستخدام الامثل لتقنيات التصنيف الكمية في الدراسات الجغرافية، جامعة بغداد، بيت الحكمة، ١٩٨٩، ص ١٦ .

١٢- عطوي، عبد الله، جغرافية السكان، ط ١، دار النهضة العربية للطباعة والنشر، بيروت، ٢٠٠١ .

الملاحق

ملحق (١) استمارة استبيان

وزارة التعليم العالي والبحث العلمي - جامعة واسط

كلية التربية للعلوم الانسانية - قسم الجغرافية

تروم الباحثة اجراء مسح ميداني لدراستها للبحث الموسوم (التوزيع المكاني لمحاضري المدارس الثانوية لأقصية محافظة واسط) شاكرة تعاونكم معها.

ملاحظة : تملأ الأستمارة فقط من قبل المحاضرين وبدون ذكر الأسم.
ضع علامة / امام العبارة المختارة وبالأمكان اختيار أكثر من إجابة

المحافظة _____ القضاء _____ الناحية _____

محل الولادة: حضر _____ ريف _____

الجنس: ذكر _____ أنثى _____ العمر: _____

الحالة العملية: يعمل _____ لا يعمل _____

التحصيل الدراسي: بكوريوس _____ دبلوم _____ عليا _____ .

المستوى المعيشي: ضعيف _____ متوسط _____ جيد _____ .

ملكية السكن: ملك _____ ايجار _____ عشوائي _____ مع الالهل _____ .

الحالة الزوجية: متزوج _____ لم يسبق لهم الزواج _____ مطلقون _____ مترملون _____
