

معوقات التنمية الزراعية في قضاء سوق الشيوخ

Obstacles to agricultural development in the district of Souq al-Shuyukh

أ.م.د. ماجد عبد الله جابر التريجاوي
جامعة ذي قار - كلية الآداب

<mailto:Majedabdullah@utq.edu.iq>

المستخلص:

يهدف البحث إلي معرفة معوقات التنمية الزراعية في قضاء سوق الشيوخ فضلاً عن معرفة الاستراتيجيات المناسبة لها لمعالجة تلك المعوقات او الحد من أثرها لذلك جاء البحث في أربعة محاور تناول الأول منها مفهوم التنمية الزراعية ، أما المحور الثاني فقد أختص بدراسة المرتبة النسبية لقضاء سوق الشيوخ في هيكل الإنتاج النباتي لمحافظة ذي قار ، والثالث أستعرض تغير اتجاهات المساحة المزروعة بالمحاصيل في القضاء للمدة (2005 - 2006) (2021 - 2022)، بينما عني الرابع في بيان معوقات التنمية الزراعية واستراتيجيات معالجتها او الحد من أثرها في القضاء وقد استعان الباحث بالأساليب الإحصائية لإظهار الصورة الحقيقية لتلك المعوقات، برزت من هذه المحاور جملة من النتائج كان أهمها أن جميع الشعب الزراعية التابعة لقضاء سوق الشيوخ جاءت بمراتب متأخرة في هيكل الإنتاج النباتي سواء الصيفي أو الشتوي فضلاً عن عم ظهور جملة من المحاصيل المهمة في قائمة الإنتاج النباتي للقضاء ، كما إن التغير الزراعي لهيكل الإنتاج النباتي لقضاء سوق الشيوخ شهد اتجاهــــان (ايجابي وسلبي) يسير الأخير عكس اتجاه الأول وبشكل أكثر وضوحاً ، أظهرت الدراسة بروز جملة من المعوقات طبيعية وأخرى بشرية كان للأولى الأثر الأكبر حيث تمثلت (بتراجع الإيراد المائي وملوحة التربة والتطرف الحراري والأمراض والآفات الزراعية بينما البشرية انحصرت بالتوسع العمراني) .

الكلمات المفتاحية : (التنمية ، المرتبة النسبية ، اتجاهات التغير)

Obstacles to agricultural development in the district of Souq al-Shuyukh

D.r. Majid Abdullah Jaber Al-Trejawi

College of Arts – Dhi Qar University

Abstract

The research aims at identifying the impediments to agricultural development in the judiciary of the Sheikh market, as well as the appropriate strategies for addressing those constraints or limiting their impact. The second was to study the relative position of the elders' market in the plant production structure of DhiQar governorate. Third, I review the change of trends in crop cultivation in the judiciary for the duration of the (2005-2006) (2021-2022), whereas in the Statement on Impediments to Agricultural Development and Strategies for Addressing or Limiting Their Impact on the Judiciary, the Research used statistical methods to show the real picture of such impediments, A number of results emerged from these themes, the most important of which was the fact that all the agricultural divisions of the Al-Shukhab market came in at late levels in the plant production structure, whether summer or winter, as well as the appearance of a number of important crops on the plant production list for the judiciary. And the agricultural change of plant production structure to spend the sheikh market has seen two trends (Positive and negative) The latter goes against the direction of the first and more clearly, the study showed the emergence of a number of natural and human constraints, the first of which had the greatest impact. Water revenues, soil salinity, thermal extremism, diseases and agricultural pests decreased while humanity was limited to urbanization.

Keywords: (development, relative rank, trends of change

المقدمة:

تعد التنمية الزراعية من أهم أنواع التنمية التي تسعى مجتمعات العالم إلى تحقيقها إلا أنها لم تحقق في قضاء سوق الشيوخ بسبب بعض المعوقات التي ساهمت في عدم تحقيق التنمية الزراعية منها تراجع الإيراد المائي للقضاء وتدهور خصوبة التربة فيه والتطرف الحراري والأمراض والآفات الزراعية التي تصيب الإنتاج النباتي فضلاً عن التوسع العمراني والأثر الذي تركه علي الأراضي الزراعية مما جعل الأمر داعياً لدراستها واعتماداً على النتائج المستخلصة يمكن تحديد انساب

الاستراتيجيات للمعالجة أو الحد من أثرها وبذلك تحديد المسار الأنسب في التخطيط للتنمية الزراعية الذي يمثل جانباً أساسياً ومهماً من خطط التنمية الاقتصادية. اقتصرَت الدراسة على معوقات الإنتاج النباتي في قضاء سوق الشيوخ فقط واستبعاد الإنتاج الحيواني لتكون أكثر تخصصاً في جانب من جوانب الإنتاج الزراعي حتى لا يفقد الموضوع الهدف الذي نسعى إليه وهو الكشف عن المعوقات التي تواجهه عمليات التنمية للإنتاج النباتي

أولاً- مشكلة البحث

تتمثل مشكلة الدراسة بسؤال رئيس مفاده (ما معوقات التنمية الزراعية الطبيعية والبشرية والحياتية في قضاء سوق الشيوخ) ؟ من الطبيعي أن تتفرع من المشكلة الرئيسة جملة من المشكلات الثانوية التي يمكن طرحها على النحو الآتي :

1- ما هي المرتبة التي يحتلها القضاء في هيكل الإنتاج النباتي لمحافظة ذي قار؟

2- ما هي اتجاهات التغيير الزراعي للقضاء؟

3- ما هي أهم المعوقات التي تعيق عملية التنمية الزراعية الطبيعية والبشرية والحياتية؟

ثانياً- فرضية البحث

في ضوء التساؤلات المطروحة يفترض الباحث وجود معوقات بارزة تقف أمام أحداث التنمية الزراعية للقضاء ، وتتفرع من الفرضية الرئيسة مجموعة من الفرضيات الثانوية الآتية :

1- احتلت جميع الشعب الزراعية في قضاء سوق الشيوخ مراتب متدنية في قائمة الإنتاج النباتي لمحافظة ذي قار .

2- شهد التغيير الزراعي في القضاء اتجاهاً أحدهما إيجابي والآخر سلبي .

3- يعاني القضاء من مجموعة من المعوقات منها طبيعية وبشرية وحياتية تعيق عملية التنمية الزراعية .

ثالثاً- هدف البحث

1- معرفة المرتبة التي يحتلها القضاء في هيكل الإنتاج النباتي لمحافظة ذي قار .

2- معرفة التغيير الزراعي لهيكل الإنتاج النباتي للقضاء للمدة (2005- 2022) .

3- معرفة معوقات التنمية الزراعية في القضاء ووضع استراتيجيات المعالجة لها.

رابعاً- منهج البحث

تم الاعتماد على المنهج الإقليمي والأصولي في دراسة معوقات التنمية الزراعية في قضاء سوق الشيوخ واستراتيجيات معالجتها أو التقليل من أثرها .

خامساً- حدود البحث المكانية والزمانية والموضوعية

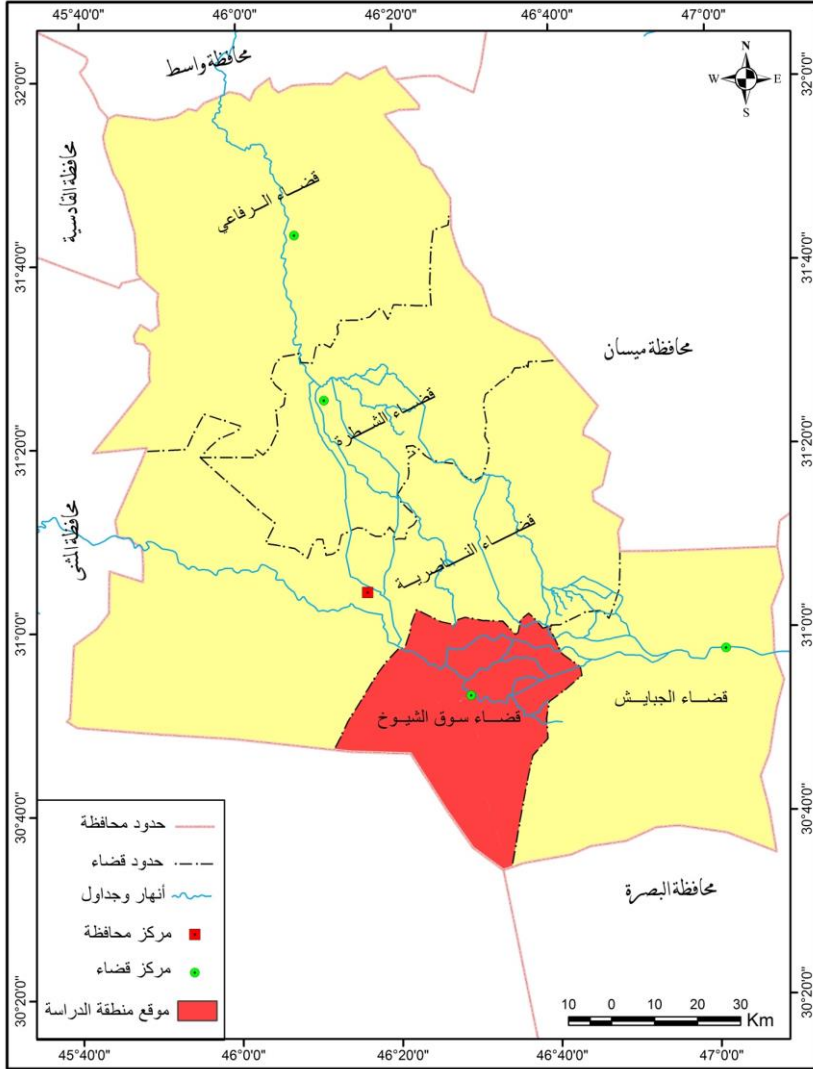
تتمثل حدود البحث المكانية بقضاء سوق الشيوخ الذي يحتل الجزء الجنوبي الغربي من محافظة ذي قار وينحصر بين دائرتي عرض (34,05,30° - 35,15,31°) شمالاً وقوسي طول (30,00,46 - 43,10,46) شرقاً خريطة (1) ، تبلغ مساحته (1374) كم² حيث تمثل نسبة (10,6%) من مساحة محافظة ذي قار والبالغة (12900) كم²، يحتوي القضاء على ثلاثة شعب زراعية متمثلة بـ (شعبة زراعة سوق الشيوخ وشعبة زراعة كرمة بني سعيد وشعبة زراعة الطار) خريطة (2) .

أما حدود البحث الزمانية فقد تم الاعتماد على الموسم الزراعي (2021 - 2022) إضافة إلى أحدث البيانات والإحصاءات المتوفرة لسنة 2022 ، كما اعتمد الباحث في محور التغيير الزراعي على بيانات الموسم الزراعي (2005 - 2006) كسنة أساس. بينما كانت الحدود الموضوعية متمثلة بمعوقات التنمية الزراعية للإنتاج النباتي في قضاء سوق الشيوخ .

سادساً- هيكلية البحث

اقتضت الضرورة العلمية تقسيم البحث إلى عدة محاور، تناول المحور الأول مفهوم التنمية الزراعية ، أما المحور الثاني فقد تم من خلاله دراسة المرتبة النسبية لقضاء سوق الشيوخ في هيكل الإنتاج النباتي لمحافظة ذي قار ، بينما الثالث استعرض تغير اتجاهات المساحة المزروعة بالمحاصيل في القضاء للمدة (2005 - 2006) (2021 - 2022)، في حين جاء الرابع والأخير لبيان معوقات التنمية الزراعية واستراتيجيات معالجتها او الحد من أثرها في القضاء ، وانتهى البحث بالاستنتاجات وقائمة الهوامش والمصادر التي تم الاعتماد عليها فضلاً عن الملاحق.

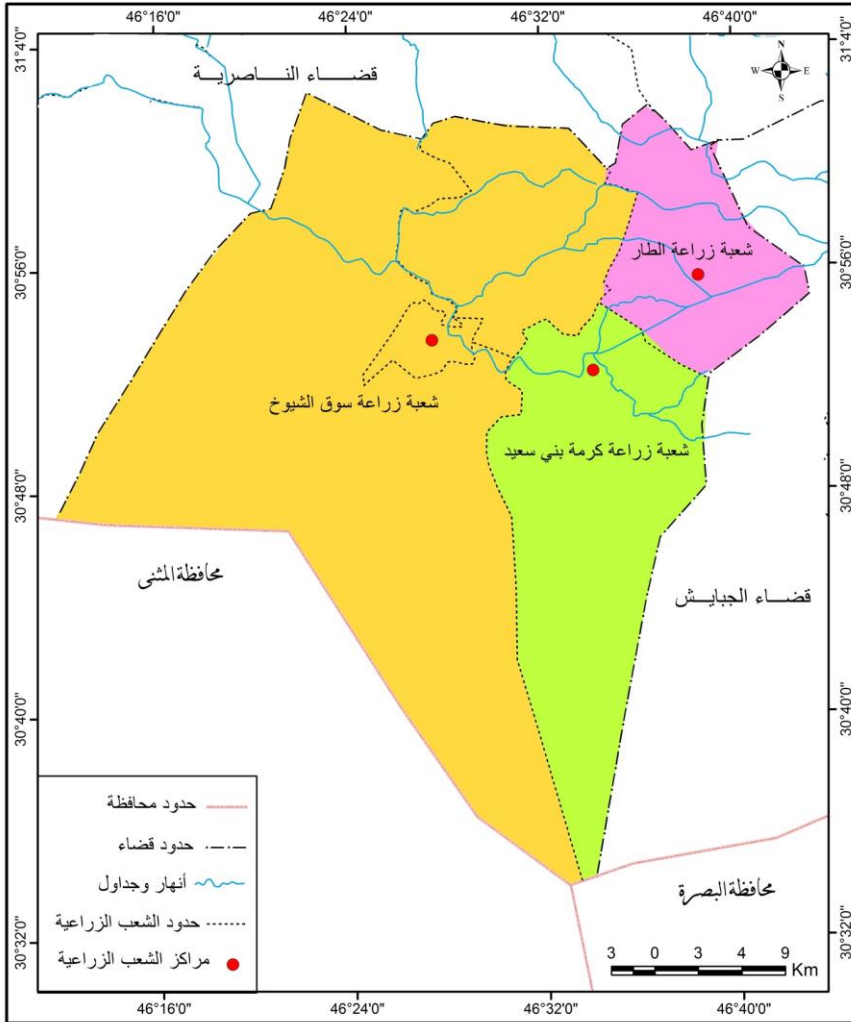
خريطة (1) موقع قضاء سوق الشيوخ من محافظة ذي قار



الباحث بالاعتماد على:

وزارة الموارد المائية ، الهيئة العامة للمساحة ، قسم إنتاج الخرائط ، الوحدة الرقمية ، خريطة محافظة ذي قار الإدارية ، لعام 2023 ، مقياس 1/250.000

خريطة (2) الشعب الزراعية في قضاء سوق الشيوخ



الباحث بالاعتماد على خريطة (1).

أولاً: مفهوم التنمية والتنمية الزراعية

تعددت المفاهيم والمصطلحات التي عرفت التنمية فقد عرفت على أنها تخطيط منظم يهدف إلى تغييرات في المجتمع عبر تحقيق الكثير من المتطلبات المعيشية (1)، كما تعرف التنمية أيضاً بأنها عملية الارتقاء بالمكونات الجغرافية المتاحة وتعظيمها سواءً كانت طبيعية ام بشرية في ثنائية متكاملة متوازنة بما يخدم حاجات المجتمع الأنية والمستقبلية (2) .

في حين عرفت التنمية الزراعية على أنها مجموعة من الإجراءات والقرارات التنموية التي تهدف إلى زيادة الإنتاج الزراعي وجعله في خدمة الأنشطة الاقتصادية الاخرى ورفع مستوى دخل المزارعين وتحقيق مبدأ العدالة في توزيع الثروات المادية فيما بينهم (3)، ولها تعريف أخر بأنها جزء من التنمية الاقتصادية التي تتضمن مجموعة من الإجراءات والأساليب التي تسعي إلى إحداث ثورة فنية واجتماعية وثقافية وتغير وسائل الإنتاج التقليدية اعتماداً على التخطيط الشامل لتحسين الإنتاج الزراعي كماً ونوعاً والقضاء على المعوقات التي تواجه الزراعة والحياة في الريف ولتقليل الفوارق بين الريف والمدينة (4) ، كما تعرف على أنها إدارة للإمكانات التنموية الزراعية الطبيعية منها والبشرية وفقاً للبرامج المخطط لها والسعي لصيانتها وتوجيهها بالاتجاه الصحيح لتوفير الغذاء للسكان وخلق فرص عمل للأيدي العاطلة عن العمل وتحسين دخل المزارعين وزيادة الإنتاج على الذات (5).

بالإمكان اختزال التعاريف السابقة على إن التنمية الزراعية هي مجموعة من الخطط التنموية التي تهدف إلى إجراء تغييرات مهمة في القطاع الزراعي وتطوير المستوي المعيشي للمزارع وزيادة المساحة المزروعة وبتالي زيادة الإنتاج الزراعي لتحقيق الأمن الغذائي وسد حاجة الفرد من الغذاء. إلا إن تلك الزيادة تواجه معوقات طبيعية وبشرية فرضت أثرها على الواقع الزراعي في محافظة ذي قار بصورة عامة وقضاء الجبايش بصورة خاصة مما يتطلب دراسة علمية لحلحلة تلك المعوقات ووضع إستراتيجيات للمعالجة .

ثانياً: المرتبة النسبية لقضاء سوق الشيوخ في هيكل الإنتاج النباتي لمحافظة ذي قار

على الرغم من الجهود المبذولة من قبل وزارة الزراعة العراقية والمتمثلة بمديرية زراعة ذي قار في المحافظة لتنمية القطاع الزراعي والنهوض بالإنتاج النباتي للمحافظة بصورة عامة ولقضاء سوق الشيوخ بصورة خاصة إلا أن جميع الشعب الزراعية التابعة للقضاء تعاني من تراجع المساحات المزروعة مقارنة مع باقي الشعب الزراعية الأخرى التابعة للمحافظة فضلاً عن عدم ظهور العديد من المحاصيل في هيكل الإنتاج النباتي للشعب الزراعية لقضاء سوق الشيوخ ويعزي ذلك الى جملة من معوقات التنمية الزراعية ، ولغرض معرفة الآثار السلبية التي تتركها معوقات التنمية الزراعية تم

تنظيم جدول (1) وجدول (2) لبيان المرتبة التي يحتلها القضاء في هيكل الإنتاج النباتي ومعرفة المحاصيل التي لم تظهر ضمن هيكل الإنتاج النباتي لمحافظة ذي قار .

يتبين من الجدول (1) ما يأتي :

أ- تذيلت جميع الشعب الزراعية التابعة للقضاء قائمة هيكل الإنتاج النباتي الشتوي إذ جاءت شعبة زراعة مركز قضاء سوق الشيوخ بالمرتبة الثانية عشر بنسبة 2.38% من مجموع الإنتاج النباتي للمحافظة بينما جاءت شعبة زراعة ناحية كرمة بني سعيد بالمرتبة الرابعة عشر بنسبة 0.11 % وشعبة زراعة ناحية الطار بنسبة 1.53 % وبالمرتبة الرابعة عشر .

ب- اختقت من قائمة إنتاج شعبة زراعة مركز قضاء سوق الشيوخ (4) محاصيل (بصل ، شلغم ، ثوم ، باقلاء) في حين اختفي من شعبة زراعة ناحية كرمة بني سعيد (8) محاصيل (القمح ، طماطة مغطاة ، بصل ، جزر ، شلغم ، ثوم ، خضروات ورقية ، باقلاء ، مخاليط علفية) بينما اختقت أيضاً (8) محاصيل من شعبة زراعة ناحية الطار وهي (طماطة مغطاة ، بصل ، جزر ، شلغم ، ثوم ، خضروات ورقية ، الباقلاء ، مخاليط علفية) من هيكل الإنتاج النباتي الشتوي .

ج - احتلت شعبة زراعة مركز قضاء سوق الشيوخ المرتبة الخامسة والاخيره في إنتاج محصول الجزر بنسبة 0.68% من مجموع إنتاج هذا المحصول في المحافظة بينما جاءت بالمرتبة الثامنة بزراعة محصولي الخضروات الورقية والمخاليط العلفية بنسبة (2.05 ، 1.25)% على الترتيب والمرتبة الحادية عشر في زراعة محصولي القمح والطماطة المغطاة وبنسب (2.95 ، 0.11)% على التوالي والمرتبة الثانية عشر في زراعة محصول الشعير بنسبة 0.93 % .

د - جاءت شعبة زراعة ناحية كرمة بني سعيد بالمرتبة التاسعة والاخيره من قائمة إنتاج محصول الباقلاء في المحافظة بنسبة 0.33% بينما احتلت المرتبة الاخيره في إنتاج محصول الشعير بنسبة 0.42% من قائمة إنتاجه في المحافظة .

هـ - جاءت شعبة زراعة ناحية الطار بالمرتبة الثالثة عشر وهي الاخيره في إنتاج محصول القمح من قائمة إنتاجه في المحافظة بنسبة 1.65% بينما احتلت المرتبة الثانية عشر في إنتاج محصول الشعير بنسبة 1.38 % .

أما من الجدول (2) فقد تبين ما يأتي :

أ- تذيلت جميع الشعب الزراعية التابعة لقضاء سوق الشيوخ هيكل الإنتاج النباتي الصيفي في محافظة ذي قار إذ جاءت شعبة زراعة مركز سوق الشيوخ بالمرتبة الثالثة عشر بنسبة 0.4 % في حين احتلت شعبة زراعة ناحية كرمة بني سعيد المرتبة الثانية عشر بنسبة 0.60 % اما شعبة زراعة ناحية الطار فقد جاءت بالمرتبة الحادية عشر بنسبة 0.87% .

معوقات التنمية الزراعية في قضاء سوق الشيوخ (9)

ب - لم تظهر زراعة خمسة محاصيل في جميع الشعب الزراعية التابعة للقضاء وهي (ذرة بيضاء والماش والسهم والبصل والدخن)

ج - اختفى من قائمة الإنتاج النباتي لشعبة زراعة مركز قضاء سوق الشيوخ مقارنة مع الشعب الزراعية التابعة للقضاء محصولين وهما (الرقى والبطيخ)

د - شهدت قائمة إنتاج شعبة زراعة ناحية كرمة بني سعيد اختفاء عشرة محاصيل وهي (ذرة صفراء و الرقى والبطيخ و خيار قثاء و بادنجان و باميا ولوبيا وخيار ماء و خسروات ورقية ومخاليط علفية) مقارنة مع الشعب الزراعية التابعة لقضاء سوق الشيوخ

هـ - لم يظهر في هيكل الإنتاج النباتي لشعبة زراعة ناحية الطار مقارنة مع الشعب الزراعية الأخرى التابعة للقضاء خمسة محاصيل وهي (ذرة صفراء و بادنجان و طماطة و خسروات ورقية ومخاليط علفية)

جدول (1) المرتبة النسبية لقضاء سوق الشيوخ في هيكل الإنتاج النباتي لمحافظة ذي قار للموسم الشتوي (٢٠٢١ - ٢٠٢٢) دونم

المحصول الشعب الزراعية	المعشور	القمح	الشعير	طماطه بغطاء	بصل	جزر	شلجف	نوم	خسروات ورقيه	البقلاء	مخاليط علفيه	المجموع
الفجر	المعشور	السادسة	-	الثالثة	الأولى	الثالثة	الثانية	-	الثانية	الثالثة	الثالثة	الثامنة
	٣,٢٢%	٨,٢٢%	-	١٤,٩٥%	٢٩,٢٦%	٢٢,٤١%	-	١٦,٠٩%	١٧,٠٠%	٥,٠٠%		
قلعه سكر	السادسة	الخامسة	الخامسة	الأولى	الثالثة	الأولى	الثالثة	الأولى	الثالثة	الأولى	الرابعة	الثامنة
	٦,٥٩%	١٠,٣٨%	٨,٤٨%	٤٣,٤٩%	٢٣,٨١%	٤٢,٠٧%	٣٥,٨٧%	١٦,٥٥%	٤٣,٢٧%	٢٤,٨٧%	٨,٢٢%	
الرفاعي	الأولى	الثانية	الثانية	الثانية	الرابعة	الرابعة	الثالثة	الثالثة	الخامسة	الرابعة	السادسة	الأولى
	٢٣,٩٢%	١٣,٤٤%	٢٣,٠٩%	٣٥,١٨%	١٩,٠٤%	١٤,٨٣%	١٤,١٤%	٧,١٤%	-	١,٤٢%	٢٠,٨١%	
النصر	الثالثة	الرابعة	الحادية عشر	الرابعة	الثانية	الثالثة	-	-	الرابعة	الخامسة	الرابعة	السادسة
	٤,٢٣%	١١,٦٥%	٠,١١%	٣,٣٦%	٢٧,٢١%	٢٠,٦٩%	-	١٥,٨٤%	٤,٤٢%	١٣,٩٩%	٦,٣٥%	
الدوايه	الثالثة	الثالثة	الأولى	الثالثة	-	-	-	-	الثامنة	السادسة	الثامنة	الثالثة
	١٣,٩٢%	٥,١٢%	٢٤,٨٩%	-	-	-	-	-	١,٨٨%	٠,١٥%	١١,٤٩%	
الشطرة	الرابعة	الحادية عشر	المعشور	-	-	-	-	-	السادسة	-	الخامسة	الثالثة
	٧,٢٨%	٣,١٩%	١,٩١%	-	-	-	-	-	٣,١٣%	-	١٢,٩٩%	
الغراف	الخامسة	السادسة	الرابعة	الخامسة	-	-	-	الثانية	الأولى	الثانية	الثالثة	السادسة
	٦,٦١%	٦,٥٤%	١٠,٠٧%	٢,٢٧%	-	-	-	٢٥,٠٠%	٢٦,٤٤%	٢١,٧٤%	١٢,٩٤%	
الاصلاح	الثانية	الأولى	السادسة	-	-	-	-	السادسة	الحادية عشر	الثالثة	-	الثانية
	١٧,٦٤%	١٥,٤٥%	٦,١٤%	-	-	-	-	٣,٢٥%	٠,٢١%	٠,٧٧%	-	
سيد دخيل	الثامنة	الثامنة	الثالثة	الثالثة	-	-	-	-	المعشور	السادسة	المعشور	المعشور
	٣,٢٣%	٥,٠٩%	٦,٣٥%	٠,٠٨%	-	-	-	-	١,٦٢%	٢,٢١%	٠,١٤%	
التصريف	الثانية عشر	المعشور	الثالثة	السادسة	-	-	-	-	السادسة	الرابعة	السادسة	الحادية عشر
	٢,٧٦%	٥,٠١%	٢,٠١%	٠,٢٥%	-	-	-	-	٦,٢٩%	٤,١٥%	٣,٣٤%	
البطحاء	الثالثة	الثالثة	-	-	-	-	-	-	-	-	-	الخامسة
	٥,٩٧%	١٢,٥١%	-	-	-	-	-	-	-	-	-	
سوق الشيوخ	الحادية عشر	الثانية عشر	الثانية عشر	الحادية عشر	-	الخامسة	-	-	الثالثة	-	الثالثة	الثانية عشر
	٢,٩٥%	٠,٩٢%	٠,١١%	٠,٦٨%	-	-	-	-	٢,٥٥%	-	٢,٢٨%	
كرمه بني سعيد	-	الرابعة عشر	-	-	-	-	-	-	-	الثامنة	-	الرابعة عشر
	-	٠,٤٢%	-	-	-	-	-	-	-	٠,٣٣%	-	
الطار	الثالثة عشر	الثانية عشر	-	-	-	-	-	-	-	-	-	الثالثة عشر
	١,٦٥%	١,٢٨%	-	-	-	-	-	-	-	-	-	
الجبايل	-	-	-	السادسة	-	-	-	الخامسة	-	-	-	السادسة عشر
	-	-	-	٤,٨٧%	-	-	-	٧,٦١%	-	-	-	
المنار	الرابعة عشر	الثالثة	-	-	-	-	-	الرابعة	-	-	-	الخامسة عشر
	٠,٠٣%	١١,٩٧%	-	-	-	-	-	١٤,١٣%	-	-	-	
الفهود	-	-	-	-	-	-	-	-	-	-	-	-

المصدر: من عمل الباحث بالاعتماد على ملحق (1)

جدول (٢) المئوية النسبية لقضاء سوق الشيوخ في هيكل الإنتاج النباتي لمحافظة ذي قار للموسم الصيفي (٢٠٢٢) دونم

المحاصيل الزراعية	الوزن	قراءة بيضاء	قراءة صفراء	مائل	سهم	رقمي	بطيخ	خيار قضاء	بالتجان	بامبا	لوبيا	خيار ماء	طماطة	بصل	خضروات ورقية	مخاليط علفية	نخن	المجموع
الفقر	-	الربيع	الربيع	الربيع	الربيع	الربيع	الربيع	الربيع	الربيع	الربيع	الربيع	الربيع	الربيع	الربيع	الربيع	الربيع	الربيع	الربيع
شعير	١٠,٥٧ %	٢٣,٢٧ %	٤,٣٨ %	١٠,٦٥ %	٤,٦٠ %	٨,٣٨ %	١٣,٦٦ %	١٣,٩٩ %	١١,٢٤ %	١١,٢٤ %	١٣,٥٧ %	٢٤,٠١ %	٢٧,٤٤ %	٢٧,٧٤ %	٢٥,١٦ %	٢٧,٢٤ %	١٢,٦٧ %	
شعير	١٣,٨٨ %	٩,٦٦ %	١٣,٢١ %	١٣,٢١ %	١٣,٢١ %	١٣,٢١ %	١٣,٢١ %	١٣,٢١ %	١٣,٢١ %	١٣,٢١ %	١٣,٢١ %	١٣,٢١ %	١٣,٢١ %	١٣,٢١ %	١٣,٢١ %	١٣,٢١ %	١٣,٢١ %	١٣,٢١ %
الرفاعي	١٦,٤٤ %	١٦,٤٤ %	١٦,٤٤ %	١٦,٤٤ %	١٦,٤٤ %	١٦,٤٤ %	١٦,٤٤ %	١٦,٤٤ %	١٦,٤٤ %	١٦,٤٤ %	١٦,٤٤ %	١٦,٤٤ %	١٦,٤٤ %	١٦,٤٤ %	١٦,٤٤ %	١٦,٤٤ %	١٦,٤٤ %	١٦,٤٤ %
النصر	٥,٣٦ %	١٦,٣٣ %	٤,٢٦ %	١٦,٣٣ %	١٦,٣٣ %	١٦,٣٣ %	١٦,٣٣ %	١٦,٣٣ %	١٦,٣٣ %	١٦,٣٣ %	١٦,٣٣ %	١٦,٣٣ %	١٦,٣٣ %	١٦,٣٣ %	١٦,٣٣ %	١٦,٣٣ %	١٦,٣٣ %	١٦,٣٣ %
النواحي	١٦,٥٤ %	١٦,٥٤ %	١٦,٥٤ %	١٦,٥٤ %	١٦,٥٤ %	١٦,٥٤ %	١٦,٥٤ %	١٦,٥٤ %	١٦,٥٤ %	١٦,٥٤ %	١٦,٥٤ %	١٦,٥٤ %	١٦,٥٤ %	١٦,٥٤ %	١٦,٥٤ %	١٦,٥٤ %	١٦,٥٤ %	١٦,٥٤ %
الشرطة	٢,٨٣ %	١١,٦٦ %	١١,٦٦ %	١١,٦٦ %	١١,٦٦ %	١١,٦٦ %	١١,٦٦ %	١١,٦٦ %	١١,٦٦ %	١١,٦٦ %	١١,٦٦ %	١١,٦٦ %	١١,٦٦ %	١١,٦٦ %	١١,٦٦ %	١١,٦٦ %	١١,٦٦ %	١١,٦٦ %
الرفاق	٥,١٦ %	٣,٧٥ %	٣,٧٥ %	٣,٧٥ %	٣,٧٥ %	٣,٧٥ %	٣,٧٥ %	٣,٧٥ %	٣,٧٥ %	٣,٧٥ %	٣,٧٥ %	٣,٧٥ %	٣,٧٥ %	٣,٧٥ %	٣,٧٥ %	٣,٧٥ %	٣,٧٥ %	٣,٧٥ %
الاصلاح	٧,٤٠ %	١١,١١ %	١١,١١ %	١١,١١ %	١١,١١ %	١١,١١ %	١١,١١ %	١١,١١ %	١١,١١ %	١١,١١ %	١١,١١ %	١١,١١ %	١١,١١ %	١١,١١ %	١١,١١ %	١١,١١ %	١١,١١ %	١١,١١ %
سد خيل	٧,٥٥ %	١١,٠٨ %	١١,٠٨ %	١١,٠٨ %	١١,٠٨ %	١١,٠٨ %	١١,٠٨ %	١١,٠٨ %	١١,٠٨ %	١١,٠٨ %	١١,٠٨ %	١١,٠٨ %	١١,٠٨ %	١١,٠٨ %	١١,٠٨ %	١١,٠٨ %	١١,٠٨ %	١١,٠٨ %
التصريف	١١,٤١ %	٥٧,٤٢ %	١١,٤١ %	١١,٤١ %	١١,٤١ %	١١,٤١ %	١١,٤١ %	١١,٤١ %	١١,٤١ %	١١,٤١ %	١١,٤١ %	١١,٤١ %	١١,٤١ %	١١,٤١ %	١١,٤١ %	١١,٤١ %	١١,٤١ %	١١,٤١ %
البطحاء	٣,٣٦ %	٣,٣٦ %	٣,٣٦ %	٣,٣٦ %	٣,٣٦ %	٣,٣٦ %	٣,٣٦ %	٣,٣٦ %	٣,٣٦ %	٣,٣٦ %	٣,٣٦ %	٣,٣٦ %	٣,٣٦ %	٣,٣٦ %	٣,٣٦ %	٣,٣٦ %	٣,٣٦ %	٣,٣٦ %
سوق	١٠,٧٧ %	٢,١٨ %	٢,١٨ %	٢,١٨ %	٢,١٨ %	٢,١٨ %	٢,١٨ %	٢,١٨ %	٢,١٨ %	٢,١٨ %	٢,١٨ %	٢,١٨ %	٢,١٨ %	٢,١٨ %	٢,١٨ %	٢,١٨ %	٢,١٨ %	٢,١٨ %
كروم	١٣,٢٨ %	١٣,٢٨ %	١٣,٢٨ %	١٣,٢٨ %	١٣,٢٨ %	١٣,٢٨ %	١٣,٢٨ %	١٣,٢٨ %	١٣,٢٨ %	١٣,٢٨ %	١٣,٢٨ %	١٣,٢٨ %	١٣,٢٨ %	١٣,٢٨ %	١٣,٢٨ %	١٣,٢٨ %	١٣,٢٨ %	١٣,٢٨ %
الطيار	٥٦,٦٥ %	٥٦,٦٥ %	٥٦,٦٥ %	٥٦,٦٥ %	٥٦,٦٥ %	٥٦,٦٥ %	٥٦,٦٥ %	٥٦,٦٥ %	٥٦,٦٥ %	٥٦,٦٥ %	٥٦,٦٥ %	٥٦,٦٥ %	٥٦,٦٥ %	٥٦,٦٥ %	٥٦,٦٥ %	٥٦,٦٥ %	٥٦,٦٥ %	٥٦,٦٥ %
الجيشان	-	-	-	-	-	-	-	-	-	-	-	-	-	-	-	-	-	-
المدار	-	-	-	-	-	-	-	-	-	-	-	-	-	-	-	-	-	-
القهود	-	-	-	-	-	-	-	-	-	-	-	-	-	-	-	-	-	-

المصدر: من عمل الباحث بالاعتماد على ملحق (٢)

ثالثاً : اتجاهات تغير المساحة المزروعة بالمحاصيل في منطقة الدراسة للمدة (2005 - 2022)

إن معرفة الاتجاهات التي تسير عليها مساحة المحاصيل المزروعة في قضاء سوق الشيوخ هو خير دليل أو مؤشر لوضع إستراتيجية علمية صحيحة ، ولغرض معرفة تلك الاتجاهات تتطلب استخدام مجموعة من الطرق الإحصائية التي تتصف بالدقة.

لإعطاء صورة دقيقة وواضحة عن الاتجاهات التي يسير فيها النمو للمساحات المزروعة في منطقة الدراسة ولمدة (2005-2006) (2021 - 2022) ، ينبغي دراستها على مستوي كل محصول لكي يتسنى الوصول إلى الحقيقة التي يمكن ان تعيق التنمية ولتحقيق ذلك تم إتباع أساليب إحصائية متمثلة بالتغير المطلق والتغير النسبي واستعمال معادلة الرقم القياسي النسبي (***) في تحديد تلك الاتجاهات ، وكما يبدو واضحاً في جدول (3) إن هناك اتجاهان لعملية التغير في منطقة الدراسة بالنسبة للمساحات المزروعة لكل محصول أحدهما يسود على الأخر وهما :

أ- الاتجاه الايجابي : يظهر هذا الاتجاه واضحاً عند تطبيق معادلة التغير المطلق اذ تصدرت الخضروات الورقية الصيفية هذا الاتجاه بمساحة (173) دونماً جاءت بعدها المخاليط العلفية

الصيفية ب (130) دونماً ثم تدرجت بقية المحاصيل (باميا و خيار قثاء وخضروات ورقية شتوية ومخاليط علفية شتوية ولوبيا و رقي وبطيخ وخيار ماء و طماطة مكشوفة وباذنجان والباقلاء والطماطة المغطاة و الجزر) بمساحات زراعية بلغت (98 و 71 و 67 و 55 و 50 و 25 و 25 و 21 و 12 و 11 و 3 و 1 و 1) دونماً على الترتيب ، يأتي هذا التغير بسبب عدم ظهور المحاصيل المذكورة في سنة الأساس وظهورها في سنة المقارنة نتيجة الجهود المبذولة من قبل مديرية زراعة ذي قار والتي تهدف إلى التوسع في هيكل الإنتاج النباتي للمحافظة وإحداث التنمية الزراعية المنشودة.

ب - الاتجاه السلبي : يظهر هذا الاتجاه للتغير بشكل واسع عند تطبيق معادلة التغير النسبي اذ بلغت نسبة التغير للمجموع الكلي للمساحات المزروعة في منطقة الدراسة (-63.88 %) في حين المجموع الصيفي بلغ (-88.48 %) اما المجموع الشتوي فقد بلغت نسبة التغير فيه (-42.88 %) و على مستوي المحاصيل وبشكل منفرد فكانت نسبة التغير لمحصول القمح (-31.34 %) ومحصول الشعير (-69.72 %) ومحصول الرز (-90.93 %) ومحصول الذرة الصفراء (-99.5 %) بينما كانت هناك محاصيل بلغت نسبة التغير فيها 100% نتيجة ظهورها في سنة الأساس واختفائها من سنة المقارنة وهي (ذرة بيضاء و ماش و مسم) وعلى العكس من ذلك ظهرت بعض المحاصيل بنسبة تغير (0) بسبب ظهورها في سنة المقارنة وعدم ظهورها في سنة الأساس وهي (جزر و خضروات ورقية شتوية و الباقلاء و مخاليط علفية شتوية و رقي و بطيخ و بطيخ و خيار قثاء باذنجان و باميا و لوبيا و خيار ماء و طماطة مكشوفة وخضروات ورقية صيفية و مخاليط علفية صيفية) ، سيادة هذا الاتجاه ناتج عن جملة من معوقات التنمية.

ج - عند تطبيق معادلة الرقم القياسي تكون نسبة التغير في المجموع الصيفي (11.51 %) وفي المجموع الكلي (36.11 %) بينما تضاعف بالمجموع الشتوي إلي (57.11 %) بسبب سيادة محصولي القمح والشعير وما حدث عليه من تغير ، وإذا أردنا تطبيق المعادلة على كل نوع من المحاصيل التي تظهر في سنة الأساس وسنة المقارنة يظهر لنا ان محصول القمح حقق نسبة تغير قدرها (68.65 %) يليه محصول الشعير بنسبة تغير (30.27 %) ومن ثم محصول الرز بنسبة تغير (9.06 %) وفي المرتبة الأخيرة محصول الذرة الصفراء بنسبة تغير (0.5 %)

جدول (3) اتجاهات تغير النمو للمساحات (دونم) المزروعة بالمحاصيل(***) في جميع الشعب الزراعية التابعة لقضاء سوق الشيوخ وللمدة (2005-2022)

المحصول	المساحة (2006 -2005)	المساحة (2021 - 2022)	التغير المطلق	التغير النسبي	الرقم القياسي
القمح	14250	9784	4466-	31.34-	68.65
الشعير	6600	1998	4602-	69.72-	30.27
طماطة مغطاة	-	1	1+	0	0
جزر	-	1	1+	0	0
خضروات ورقية	-	67	67+	0	0
الباقلاء	-	3	3+	0	0
مخالبط علفية	-	55	55+	0	0
المجموع الشتوي	20850	11909	8941-	42.88-	57.11
الرز	15750	1428	14322-	90.93-	9.06
ذرة بيضاء	800	-	800-	100-	0
ذرة صفراء	1000	5	995-	99.5-	0.5
ماش	100	-	100-	100-	0
سمسم	150	-	150-	100-	0
رقي	-	25	25+	0	0
بطيخ	-	25	25+	0	0
خيار قثاء	-	71	71+	0	0
بادنجان	-	11	11+	0	0
باميا	-	98	98+	0	0
لوبيا	-	50	50+	0	0
خيار ماء	-	21	21+	0	0
طماطة مكشوفة	-	12	12+	0	0
خضروات ورقية	-	173	173+	0	0

0	0	130+	130	-	مخالبط علفية
11.51	88.48-	15751-	2049	17800	المجموع الصيفي
36.11	63.88-	24692-	13958	38650	المجموع الكلي

المصدر : من عمل الباحث بالاعتماد على ملحق (1) وملحق (2) وملحق (3) وملحق (4) (***) تم إبعاد المحاصيل التي لم تظهر في سنة الأساس وسنة المقارنة في هيكل الإنتاج لمنطقة الدراسة

رابعاً : معوقات التنمية الزراعية واستراتيجيات معالجتها في قضاء سوق الشيوخ

بعد بيان المرتبة النسبية التي يحتلها القضاء في هيكل الإنتاج النباتي للمحافظة والكشف عن اتجاهات التغيير لمساحات المحاصيل المزروعة في قضاء سوق الشيوخ كان لابد من دراسة المعوقات التي أدت إلي أعاقه التنمية الزراعية وعدم وصولها إلي المستوي المطلوب واقترح استراتيجيات لمعالجة أثرها على الإنتاج النباتي ، تتنوع هذه المعوقات وتشارك مع بعضها البعض لتلعب دوراً مؤثراً في عدم تحقيق ما تهدف إليه التنمية الزراعية من أهداف ومن هذه المعوقات ما يأتي :-

1 - تراجع الإيراد المائي

يعد تراجع الإيراد المائي للمحافظة بصورة عامة واحد من أهم المعوقات الرئيسة للتنمية الزراعية فيها ويرجع سبب ذلك للمشاريع الاروائية والسدود المقامة في دول المنبع فضلاً عن التغيرات المناخية المتمثلة بارتفاع درجات الحرارة وقلّة مدد التساقط وتباينها بين مدة وأخرى و التجاوزات الحاصلة على الحصص المائية للمحافظة من قبل المحافظات الأخرى .

من ملاحظة الجدول (4) يتبين إن تصاريق نهر الفرات شهدت تراجعاً واضحاً في المحافظة إذ بلغ معدل التصريف السنوي في الموسم الزراعي (1990- 1991) (222 م³/ثا) تراجع هذا المعدل في الموسم (1997- 1998) ليلبغ (125م³/ثا) أستمر التراجع في المعدل السنوي للإيراد المائي لنهر الفرات ليصل إلي (101 م³/ثا) في الموسم الزراعي (2009- 2010) أما في الموسم الزراعي (2019- 2020) انخفض الإيراد لنهر الفرات بشكل كبير ليلبغ (66م³/ثا)

في حين سجل شهر نيسان اعلى تصريف بلغ (290 م³/ثا) في الموسم الزراعي (1990-1991) تراجع تصريف نفس الشهر من الموسم الزراعي (1997-1998) إلي (110م³/ثا) واستمر التراجع في الموسم الزراعي (2009-2010) ليبلغ التصريف (93 م³/ثا) وفي الموسم الزراعي (2019-2020) انخفض تصريف الشهر ذاته إلي (82 م³/ثا) بينما سجل شهر أيلول أقل تصريف بلغ (140 م³/ثا) في الموسم الزراعي (1990-1991) انخفض الإيراد المائي لنفس الشهر من الموسم الزراعي (2009-2010) ليسجل (128 م³/ثا) استمر الانخفاض ليبلغ (54 م³/ثا) في الموسم الزراعي (2019 - 2020) .

جدول (4) معدلات التصريف الشهري والسنوي لمياه نهر الفرات (م³/ثا) في المحافظة للمدة (1990 - 2021)

الأشهر	1991 - 1990	1998-1997	2010 -2009	2021 - 2020
كانون الثاني	226	153	77	75
شباط	219	123	110	72
آذار	220	118	95	77
نيسان	290	110	93	82
مايس	217	67	76	54
حزيران	224	88	69	56
تموز	222	100	98	76
أب	225	134	77	60
أيلول	130	153	128	64
تشرين الأول	254	171	135	65
تشرين الثاني	216	146	118	58
كانون الأول	211	141	140	61
المعدل	222	125	101	66

المصدر : مديرية الموارد المائية في محافظة ذي قار ، قسم التشغيل ، بيانات غير منشورة ،

يتبين من الجدول (5) إن معدل التصريف السنوي لشط الغراف بلغ في الموسم الزراعي (1990- 1991) (138.4 م³/ثا) تراجع هذا المعدل في الموسم (1997- 1998) ليلبلغ (129.8م³/ثا) أستمر التراجع في المعدل السنوي للإيراد المائي لشط الغراف ليصل إلي (117.8 م³/ثا) في الموسم الزراعي (2009- 2010) أما في الموسم الزراعي (2019- 2020) انخفض الإيراد لشط الغراف بشكل كبير ليلبلغ (88.4م³/ثا) .

في حين سجل شهر كانون الثاني أعلى تصريف بلغ (160 م³/ثا) في الموسم الزراعي (1990- 1991) تراجع تصريف نفس الشهر من الموسم الزراعي (1997- 1998) إلي (140 م³/ثا) واستمر التراجع في الموسم الزراعي (2009- 2010) ليلبلغ التصريف (82 م³/ثا) وفي الموسم الزراعي (2019- 2020) انخفض تصريف الشهر ذاته إلي (82 م³/ثا) بينما سجل شهر أيلول أقل تصريف بلغ (105 م³/ثا) في الموسم الزراعي (1990- 1991) انخفض الإيراد المائي لنفس الشهر من الموسم الزراعي (2019 - 2020) ليسجل (98 م³/ثا) .

جدول (5) معدلات التصريف الشهري والسنوي لمياه شط الغراف (م³/ثا) في المحافظة للمدة (1990 - 2021)

الأشهر	1991 - 1990	1998-1997	2010 - 2009	2021 - 2020
كانون الثاني	160	155	140	82
شباط	169	140	125	86
آذار	150	130	105	92
نيسان	140	120	100	102
مايس	137	115	95	82
حزيران	120	110	98	80
تموز	115	105	100	81
أب	110	100	104	78
أيلول	105	125	106	98
تشرين الأول	160	160	156	90
تشرين الثاني	140	165	158	90

100	127	133	155	كانون الأول
88.4	117.8	129.8	138.4	المعدل

المصدر : مديرية الموارد المائية في محافظة ذي قار ، قسم التشغيل ، بيانات غير منشورة ، 2022

استراتيجيات المعالجة

- 1- تنظيم الحصص المائية مع جميع محافظات العراق وفقاً للخطة الزراعية الموضوعية من قبل وزارة الزراعة وبالتعاون مع مديريات الموارد المائية للمواسم الزراعية .
- 2- إجراء عملية حصر وتقييم لجميع التجاوزات على المشاريع الاروائية وفرض غرامات مالية على المتجاوزين للحد من هدر المياه بشكل عشوائي فضلاً عن صيانة المشاريع الاروائية في المناطق المعرضة للإضرار بسبب العوامل الطبيعية والبشرية للتقليل من ترشيع المياه .
- 3- التأكيد وفرض عقوبات على المخالفين من المزارعين لتعليمات وإرشادات مديرية زراعة ذي قار بخصوص الالتزام بالخطة الزراعية .
- 4- إتباع تقنيات الري الحديثة التي تعمل على التقليل من الهدر في كميات مياه الري والتقليل من الاعتماد على طرق الري التقليدية .

2- ملوحة التربة

ملوحة التربة هي ارتفاع تركيز الأملاح في محلول التربة أو تراكم الأملاح على سطح التربة بالمقدار الذي يؤدي إلى انخفاض خصوبتها أو يجعلها غير صالحة للإنتاج الزراعي (8)، تتمثل ملوحة التربة في المناطق الجافة وشبه جافة ومنها العراق وهي من المعوقات الرئيسية التي تواجه تنمية الإنتاج الزراعي ، إذ أن الأراضي المتأثرة بالملوحة تشكل نسبة من (60 - 70 %) من أراضي وسط وجنوب العراق الزراعية (9) .

يعد تملح التربة من المعوقات الرئيسية التي أثرت على الإنتاج كماً ونوعاً وصعوبة من عملية النهوض بالواقع الزراعي ، إذ إن ارتفاع نسبة الأملاح في تربة كتوف الأنهار وتربة أحواض الأنهار التي تعد من أكثر أنواع الترب استثماراً بالزراعة يؤدي إلي تراجع المساحات المزروعة في منطقة الدراسة فضلاً عن زيادة نسبة الأملاح الذائبة في محلول التربة مما يعمل على تحديد إنبات البذور ونمو النبات وهذا ما يسبب خفض الإنتاجية والمردود الاقتصادي للأرض (10) .

اشتركت مجموعة من الأسباب بعضها مع بعض في تباين درجة التوصيل الكهربائي (EC) منها ما يتعلق بالأسباب الطبيعية مثل طبيعة السطح والتبخر ونوعية مياه الري وانخفاض مناسبيها وأسباب بشرية منها قلة المبالز وعدم كفايتها وأسلوب الري المتبع او السائد في منطقة الدراسة ، كل هذه الأسباب كانت مساهمة فعالة في تهيئة الظروف المناسبة لتملح التربة في قضاء سوق الشيوخ .

يتبين من الجدول (6) إن معدل التوصيل الكهربائي (EC) في تربة أكتاف الأنهار بلغ (5.12) ديسمنز / م وهذا المعدل يصنف حسب الحدود المشار إليها في جدول (7) لأصناف ملوحة التربة من التربة قليلة الملوحة ، أما معدل تفاعل التربة (PH) فقد بلغ (7.5) وهذا يضعها وفقاً للتصنيف الأمريكي حسب درجة الحموضة (PH) بسيطة القاعدية جدول (8) ، وفي تربة أحواض الأنهار بلغ معدل (EC) (21.2) ديسمنز / م ووفقاً للتصنيف الذي جاء في جدول (7) تصنف ضمن التربة عالية الملوحة في حين درجة تفاعل التربة (PH) فقد بلغت (7.6) وهي أيضاً ضمن التربة بسيطة القاعدية ، سجل معدل التوصيل الكهربائي (EC) في تربة الأهوار والمستنقعات (23.7) ديسمنز / م وطبقاً للتصنيف الأمريكي لأصناف التربة تعد من التربة ذات الملوحة العالية فيما بلغ معدل تفاعل التربة (PH) (7.5) بسيطة القاعدية في تربة الأهوار والمستنقعات .

جدول (6) نتائج تحليلات بعض الخصائص الكيميائية لعينات التربة في منطقة الدراسة 2022

أصناف التربة	EC ديسمنز / م	PH
تربة كتوف الأنهار	5.12	7.5
تربة أحواض الأنهار	21.2	7.6
تربة الأهوار والمستنقعات	23.7	7.5

المصدر : نتائج التحليلات المخبرية الكيميائية التي اجريت في مختبرات كلية العلوم ، جامعة ذي قار ، 2022

جدول (7) معيار تصنيف ملوحة التربة حسب التصنيف الأمريكي

أصناف التربة	التوصيل الكهربائي (EC) ديسمنز / م
تربة غير ملحية	أقل من 4
تربة قليلة الملوحة	من 4 - 8
تربة متوسطة الملوحة	من 8 - 16
تربة عالية الملوحة	من 16 فأكثر

المصدر : أحمد حيدر الزبيدي ، ملوحة التربة ، بيت الحكمة ، بغداد ، 1989 ، ص 161

جدول (8) اصناف الترب حسب درجة الحموضة (PH) بموجب التصنيف الأمريكي

شديدة القاعدية	معتدلة القاعدية	بسيطة القاعدية	معتدلة الحامضية	بسيطة الحامضية	متوسطة الحامضية	شديدة الحامضية	كثيرة الحامضية	فائقة الحامضية	صنف التربة
9-8.4	-7.8 8.4	-7.3 7.8	-6.5 7.3	6.5 -6	6-5.5	5.5-5	5-4.5	أقل من 4.5	درجة التفاعل PH

المصدر : وليد خالد العكيدي ، علم البيولوجي ، مسح وتصنيف التربة ، مطابع دار الكتب للطباعة والنشر ، 1986، ص 243

استراتيجيات المعالجة

- 1- العمل على صيانة وتنظيف المبازل الفرعية من النبات الطبيعي وتعميقها لزيادة ترشيح المياه الزائدة عن حاجة السعة الحقلية .
- 2- تطبيق عملية غسل التربة للترب المتملحة ، ونعني بغسل التربة هو إذابة ونقل الأملاح عن طريق حركة المياه السفلية في التربة أو زراعته بأحد المحاصيل المقاومة للملوحة (محاصيل الأعلاف) الذي يعمل على امتصاص الملوحة .
- 3- استعمال تقنيات الري الحديثة منها طرق الري بالتنقيط أو الري بالرش والري الممغنط والتي يمكن استخدامها في منطقة الدراسة .
- 4- أتباع دورة زراعية بالتعاقب مع محاصيل أخرى ، وعدم الاعتماد على محصول واحد .
- 5- نشر ثقافة وقت السقي الصحيح بين المزارعين والابتعاد عن سقي المحاصيل خلال فترة الظهيرة للتقليل من عملية التبخر وأثرها بتملح التربة .
- 3- التطرف الحراري :

يقصد بالتطرف الحراري هو ارتفاع أو انخفاض درجات الحرارة عن معدلاتها الاعتيادية مما ينتج عنها تأثيرات سلبية لاسيما إن درجة الحرارة من أكثر العناصر المناخية أهمية في تحديد الحالة العامة للمناخ وما يعكسه ذلك من تأثيرات مختلفة على الإنتاج الزراعي .

تعد درجة الحرارة من العوامل البيئية التي تؤثر على توزيع وانتشار المحاصيل الزراعية وعلى نموها وتكوينها وعلى العمليات الفسلوجية والحيوية للنبات وامتصاص الماء والمواد الأولية وهذا ما يجعلها أن تؤثر بالإنتاج خاصة وان لكل محصول مدى حراري ملائم للنمو حيث تقل فعاليات النمو

الحيوية عن معدلاتها عندما تقترب درجة الحرارة العظمى أو الصغرى لذلك النبات بينما يكون نمو المحصول في أفضل حالاته عند درجة حرارة مثالية .

تشير معظم الدراسات أن ارتفاع درجة الحرارة إلى (40 م °) تكون مؤثرة إذا ما استمرت مدة طويلة فضلاً عن أن درجة الحرارة تتحكم في جميع العمليات الحيوية والكيميائية في النبات وكذلك تؤثر في العمليات المختلفة كأمتصاص الماء والغازات والمواد المعدنية وزيادة فقدان الماء بسبب ارتفاع درجات الحرارة وخاصة إذا كانت الرطوبة النسبية منخفضة في الجو وتزيد معدل استهلاك المواد الغذائية لزيادة معدل التنفس⁽¹³⁾، تختلف الحدود الحرارية اختلافاً كبيراً باختلاف المحاصيل الزراعية حيث تكون منخفضة للمحاصيل الشتوية مثل القمح والشعير وغيرها بينما تكون مرتفعة للمحاصيل الصيفية مثل الرز والذرة والخضر الصيفية وغيرها . تنحصر درجة الحرارة الدنيا للمحاصيل الشتوية بين (0 - 50 م °) ودرجة الحرارة المثلى بين (18 - 25 م °) ودرجة الحرارة العليا تتراوح بين (33 - 37 م °) بينما ترتفع الحدود الحرارية للمحاصيل الصيفية أكثر من المحاصيل الشتوية إذا إن تنحصر درجة الحرارة الدنيا للمحاصيل الصيفية بين (15 - 18 م °) بينما تكون درجة الحرارة المثلى بين (32 - 37 م °) في حين تراوحت درجة الحرارة العليا بين (44 - 50 م °)⁽¹⁴⁾ .

يتبين من معطيات جدول (9) أن منطقة الدراسة تتعرض إلى حالات التطرف الحراري التي تتصف بالارتفاع خلال أشهر الصيف الحار (تموز ، وأب) إذ ترتفع فوق معدلاتها الاعتيادية ، حيث بلغت خلال هذه الشهور (42.5 ، 45.2 م °) لكل منهما على الترتيب من خلال موجات الحر التي تتعرض لها منطقة الدراسة . أما حالات التطرف المناخي خلال أشهر الشتاء (كانون الأول ، كانون الثاني) فقد بلغت (6.2 ، 5.4 م °) لكل منهما على الترتيب . يؤثر انخفاض درجات الحرارة عن معدلاتها الاعتيادية بشكل خطير جدا على المحاصيل الزراعية لاسيما ان الخضروات تهلك عند درجة حرارة (0.5 م °) فضلاً عن ذلك فان الانخفاض لايساعد عملية الإخصاب نتيجة قصر التفرعات الزهرية وخاصة في مرحلة النضج في حين محاصيل الحبوب (القمح والشعير) اذا انخفضت درجة الحرارة عن (4 م °) فأن ذلك يؤدي إلى تجمد الأنسجة النباتية مما يؤدي إلى موتها أو ضعف عملية الإنبات⁽¹⁵⁾ .

جدول (9) التطرف الحراري للأشهر الباردة والحارة في محافظة ذي قار للمدة (2009 -
(2021)

الأشهر الحارة		الأشهر الباردة		محطة الناصرية
أب	تموز	كانون الثاني	كانون الأول	الشهر
45.2	42.5	5.4	6.2	الدرجة م°

المصدر : جمهورية العراق ، وزارة النقل ، الهيئة العامة للأشياء الجوية والرصد الزلزالي ، قسم المناخ ، بيانات غير منشورة، 2021

استراتيجيات المعالجة :

1- التأكيد على الدراسات والبحوث العلمية لإيجاد سلالات نباتية ذات جدوى اقتصادية تتلائم مع التقلبات والتغيرات المناخية التي تشهدها منطقة الدراسة .

2- التوسع في استخدام البيوت المحمية البلاستيكية والزجاجية لسيطرة وان كان بشكل محدود على التغيرات والتقلبات المناخية .

3- تقديم الدعم المادي والتعويضات للمزارعين في حال إصابة المحاصيل بإضرار اقتصادية نتيجة حدوث ظاهرة التطرف الحراري لمحاصيلهم الزراعية من أجل الاستمرار وعدم ترك الإنتاج الزراعي .

4- نشر التقنيات الحديثة والتوسع في استعمالها خاصة ذات التقليل من أثر التطرف الحراري على المحاصيل الزراعية .

4- التوسع العمراني

يشير مصطلح التوسع العمراني إلي توسع مدينة ما وضواحيها على حساب الأراضي والمناطق المحيطة بها بشكل مخطط وغير مخطط (عشوائي) ، تعد هذه الظاهرة إحدى معوقات التنمية الزراعية في القضاء وأخذت تتسع في الآونة الأخيرة نتيجة الزيادة في معدلات النمو السكاني وما يترتب على ذلك من زيادة الحاجة إلي المساكن وبالتالي زيادة الطلب على الأراضي لغرض استغلالها في الاستعمال السكني فضلاً عن ارتفاع أسعار الأراضي في المدينة وإيجارات المساكن وتراجع القدرة الإنتاجية والجدوى الاقتصادية للبيوت والأراضي الزراعية المحيطة للمدن مما شجع مالكيها على تجريفها واقتطاع مساحات واسعة منها وبيعها قطع سكنية (17).

يتبين من الجدول (10) مساحات الأراضي المتجاوز عليها في قضاء سوق الشيوخ ، وقد بلغ مجموع المساحات الزراعية المتجاوز عليها (4325) دونماً وقد تباينت هذه المساحة اذ

بلغت حوالي

(2100) دونماً في مركز قضاء سوق الشيوخ جاءت ناحية كرامة بني سعيد بمساحة متجاوز عليها بلغت (950) دونماً وناحية الفضلية بمساحة قدرها (690) دونماً وناحية العكيكة بلغت المساحة المتجاوز عليها (445) دونماً وناحية الطار (180) دونماً .

جدول (10)

مساحة الأراضي الزراعية المتجاوز عليها في قضاء سوق الشيوخ لسنة 2022

الموقع	المساحة /دونم
مركز قضاء سوق الشيوخ	2100
ناحية كرامة بني سعيد	950
ناحية الفضلية	690
ناحية العكيكة	445
ناحية الطار	18
المجموع	4325

المصدر مديرية زراعة ذي قار ، قسم الأراضي ، بيانات غير منشورة ، 2022

استراتيجيات المعالجة :

- 1- إعداد برامج إرشادية تأخذ على عاتقها توعية مزارعين منطقة الدراسة بخطورة الزحف العمراني على الأراضي الزراعية من خلال إقامة الندوات والدورات الإرشادية
 - 2- تفعيل وسن القوانين التي تمنع البناء في الأراضي الصالحة للزراعة او ضمن الأراضي المزروعة بالبساتين والمحاصيل الاخرى .
 - 3- التأكيد على التوسع العمودي والابتعاد عن التوسع الأفقي للأبنية السكنية المشيدة على الأراضي الصالحة للزراعة .
 - 4- إنشاء دوائر ومؤسسات خاصة بالتخطيط العمراني تتولى الضبط والسيطرة على تنظيم وامتداد العمران والحد من اتجاهها نحو الأراضي الزراع
 - 5- الأمراض والآفات الزراعية
- تعد الأمراض والآفات الزراعية من المعوقات الحياتية التي تعاني منها المحاصيل المزروعة بمختلف أنواعها ، ويقصد بالأمراض والآفات الزراعية بأنها مجموعة من النباتات والحيوانات الضارة والمزعجة التي تصيب المحاصيل وتقلل من كفاءتها الإنتاجية ، تتعدد هذه المعوقات فتشمل الأمراض والحشرات الضارة التي تسبب خسائر كبيرة في الإنتاج تصل إلى (50%) بل تتعدى

لتدمير المحاصيل المزروعة بشكل نهائي (19) لذلك تعد من أهم معوقات التنمية الزراعية في منطقة الدراسة ، ويمكن ان نتناول كل من الأمراض والآفات الزراعية على حدة وكما يأتي :-

أ- الأمراض الزراعية

تحدث نتيجة لوجود خلل في الوظائف الفسيولوجية التي يقوم بها النبات مما يؤدي إلى حدوث خلل في التركيب الطبيعي للنبات وهذا الخلل يسبب ضعفاً في نمو النبات وإنتاجيته ومن ثم يؤثر على مردودة الاقتصاد ويمكن شطرها إلى قسمين أولاً الأمراض التي تسببها الكائنات الحية وتتضمن الأمراض الفيروسية و البكتيرية و الفطرية وثانياً الأمراض الفسيولوجية التي تسببها بعض الظروف الطبيعية .

الأمراض التي تصيب محاصيل الخضروات

1- مرض الذبول الفيوزاريومي

تتعرض بعض محاصيل الخضروات (الطماطة والخيار والباذنجان والفلفل) لهذا النوع من الأمراض الخطيرة لكونه يسبب فطريات تعيش بالتربة تساعد على زيادة الرطوبة ودرجات الحرارة المرتفعة (20) ،من أعراضه انحناء بعض أوراق وأفرع النبات أو كامل النبات نحو الأسفل ويكون أما مؤقت نتيجة عطش النبات أو دائم نتيجة مهاجمة النبات من قبل أحد المسببات المرضية ، كما يساعد على انتشار الإصابة بهذا المرض قلة الأسمدة البوتاسية وزيادة الأسمدة النتروجية في التربة (21) بلغت نسبة الإصابة بمرض الذبول الفيوزرامي في قضاء سوق الشيوخ (60 %) (22) .

الأمراض التي تصيب محاصيل الحبوب

1- مرض الصدأ

يصيب هذا المرض محصولي القمح والشعير ويعرف في منطقة الدراسة باسم التقم ويسمى أيضا الصدأ البني أو البرتقالي إذ يصاب به المحصول كلياً أو جزئياً وتظهر أعراضه على سطح الأوراق لا سيما عند وجود بيئة ملائمة لانتشار هذا المرض عند توفر درجات حرارة ورطوبة معتدلتين ولايمكن المزارعون من اكتشاف هذا المرض ومعرفة الإصابة به الا بعد نمو السنابل التي تكون مغطاة بمادة سوداء اللون فارغة من السنابل ، بلغت نسبة الإصابة في منطقة الدراسة بهذا المرض (49 %) (23) .

ب - الآفات الزراعية

هي مجموعة الكائنات الحية التي تتواجد على النبات وتتافسه على الغذاء والماء والمكان مما تتسبب في ضعف نموه وانخفاض إنتاجه ومن هذه الآفات (الحشرات والعناكب والديدان والقوارض وبعض الطيور) .

أ - الآفات التي تصيب محاصيل الخضروات

1- الذبابة البيضاء

تصاب محاصيل الخضروات خلال الموسم الصيفي بهذا النوع من الآفات وتكمن خطورتها في أنها تمتص العصارة النباتية مما يؤدي إلى ظهور بقع صفراء يزداد عددها مع زيادة إعداد الحشرات فضلاً عن أنها تفرز مادة دبسية على الأوراق المصابة وغير المصابة مما يؤدي إلى نمو الفطريات وتراكم الغبار ومن ثم جفاف الأوراق ومن ثم هلاكها كما لها دور في نقل الأمراض الفيروسية إلى النباتات السليمة ومنها مرض تجعد الأوراق⁽²⁴⁾ بلغت نسيه الإصابة بها في منطقة الدراسة (65 %)⁽²⁵⁾ .

2- حشرة الكاروب

يتواجد هذا النوع من الحشرات عند جذور النباتات اذ تعمل على حفر إنفاق داخل التربة مما يؤدي إلى هشاشة التربة حول النبات ينتج عنها اصفرار بالأوراق وانهيار النبات وسقوطه ، لكونها تتغذي على جذور تلك النبات ، بلغت نسبة الإصابة بها في قضاء سوق الشيوخ (30 %)⁽²⁶⁾ .

ب - الآفات التي تصيب محاصيل الحبوب

1- المن

تصيب هذه الحشرة محصولي القمح والشعير مما ينتج عنها ضعف النبتة وانخفاض إنتاجها وخصوصاً عند الإصابة الشديدة ، ويمكن ملاحظة الأعراض وتشخيصها من خلال وجود إفرازات دبسية على الأوراق والساق ، كما ينتج عن الإصابة الشديدة التواء الأوراق واصفرارها وتساقط نسبة عالية من الأزهار⁽²⁷⁾ بلغت نسبة الإصابة في منطقة الدراسة بهذه الحشرة (45 %)⁽²⁸⁾ .

استراتيجيات المعالجة :

1- سن القوانين والقرارات من قبل الجهات المسؤولة بالدولة لغرض حماية الثروة الزراعية والمحافظة على المزروعات من الإصابة بالآفات والأمراض ومنع انتشارها داخل حدود الدولة أو لمنع دخول آفات غير مسجلة بالدولة من الدول الاخرى وإنشاء مراكز للفحص والتشخيص داخل

المنافذ الحدودية تأخذ على عاتقها فحص المنتجات الزراعية المستوردة والتأكد من خلوها من الأمراض والآفات الزراعية .

2- التوسع في استعمال مكافحة الميكانيكية والفيزيائية التي تعد من أقدم طرائق المكافحة وهي تحتاج إلى إلمام جيد بمعرفة الظروف البيئية ودورة حياة الحشرة أو الإصابة بأمراض الفيروسي والفطري .

3- تطبيق المكافحة الكيماوية التي تعد من أشهر الطرق الشائعة لمقاومة أمراض النبات إذ تستخدم مواد كيماوية سامة للمسبب المرضي تعمل على وقف نموه أو أنباته أو تكاثره أو تعمل على قتله ويتوقف ذلك على نوع المسبب المرضي وصفاته .

4- تفعيل المكافحة الحيوية أو ما يطلق عليها المكافحة البايولوجية والتي يقصد بها العمل على تشجيع وإكثار الأعداء الطبيعية للآفات الموجودة منها في نفس البيئة أو استيراد تلك الأعداء الحيوية ومحاولة أقمتهما محلياً ونشرها على نطاق واسع للحد من تكاثر الآفات .

5- توعية المزارعين من خلال إقامة الندوات التثقيفية وطباعة الوسائل الإرشادية عن أنواع الأمراض والآفات وكيفية تشخيصها ومكافحتها وبيان تأثيرها على الإنتاج الزراعي .

الاستنتاجات والتوصيات

1- كشفت الدراسة بان جميع الشعب الزراعية التابعة لقضاء سوق الشيوخ قد احتلت مراتب متدنية من حيث المساحات المزروعة بالمحافظة فضلاً عن اختفاء محاصيل إستراتيجية مهمة من قائمة هيكل الإنتاج النباتي للقضاء .

2- أوضحت الدراسة وجود اتجاهات للتغير الزراعي في القضاء أحدهما أكثر اتساعاً من الآخر وهو الاتجاه السالب .

3- أظهرت الدراسة جملة من المعوقات الزراعية منها طبيعية وأخرى بشرية كان لها الدور الواضح في الإخلال بعملية التنمية الزراعية للقضاء لذلك تم وضع إستراتيجيات للمعالجة للحد من أثرها .

4- ضرورة زيادة الدعم الحكومي المقدم لأصحاب الأراضي الزراعية من خلال تقديم القروض والسلف المالية بدون فائدة من أجل إصلاح الأراضي المتضررة زراعياً وإحداث التوسع أفقياً وعمودياً لها فضلاً عن إدخال التقانات الزراعية الحديثة .

5- الاستفادة من التجارب الزراعية المتطورة والناجحة في عمليات التنمية التي قامت بها الدول المجاورة للعراق .

- 6- الاستفادة من الخبرات العلمية الموجودة في كلية الزراعة / جامعة ذي قار لما لها من اثر كبير في زيادة الإنتاج من حيث المساحة والنوع .
- 7- وضع سياسة سعرية عادلة يتحقق من خلالها الربح للمنتج الزراعي وتراعي الحالة الاقتصادية للمواطن وبالتالي تكون عامل مشجع للمنتج في زيادة انتاجه والاهتمام بجودته إنتاجه .
- 8- تشريع قوانين زراعية تأخذ على عاتقها تنظيم الملكية الزراعية ومعالجة الحيازات الزراعية الصغيرة وتحويل جنس الأرض من استعمال زراعي لاستعمال سكني .

الهوامش والمصادر :

- (*) - تم قياس المساحة بالاعتماد على برنامج (Arc GIS 10.3) .
- 1- لميس محمد ممدوح ، استراتيجيات التنمية المستدامة للأراضي الزراعية في الضفة الغربية ، جامعة النجاح الوطنية ، 2010 ، صفحة 18
- 2- زين الدين عبد المقصود غنيمي ، الجغرافية المعاصرة والتنمية رسائل جغرافية 331 ، 2007 ، صفحة 10
- 3- عزيز شاهر اسماعيل ، سياسة التنمية الزراعية ، ط1 ، دار الكتب جامعة الموصل ، 1981 ، صفحة 282
- 4- ظافر حميد حسون ، التخطيط الزراعي ، ط1 ، مطبعة جامعة البصرة ، 1988 ، صفحة 282
- 5- منصور حمدي ابو علي ، الجغرافية الزراعية ، ط1 ، دار وائل للنشر ، نابلس ، 2004 ، صفحة 310

(*) التغير المطلق = سنة المقارنة - سنة الأساس

(**) التغير النسبي = سنة المقارنة - سنة الأساس

$$100 \times \frac{\text{سنة الأساس}}{\text{سنة المقارنة}}$$

سنة الأساس

(***) الرقم القياسي النسبي = سنة المقارنة

$$100 \times \frac{\text{سنة الأساس}}{\text{سنة المقارنة}}$$

سنة الأساس

للمزيد ينظر : محمد صبحي أبو صالح ، عدنان محمد عوض ، مقدمة في الإحصاء ، جامعة اليرموك ، الأردن ، 1982

6- مديرية الموارد المائية في محافظة ذي قار ، قسم التشغيل ، بيانات غير منشورة ، 2022

7- صفاء عبد الأمير رشم الاسدي ، جغرافية الموارد الطبيعية ، دار الفيحاء للطباعة والنشر ، 2017 ، صفحة 66

8- نجم عبد الله رحيم ، التحليل المكاني لاستصلاح بعض ترب ضفاف شط العرب المتأثرة بالملوحة في قضائي أبي الخصيب وشط العرب ، مجلة جامعة ذي قار ، العدد الخاص ، المجلد 5 ، 2010 ، صفحة 146

- 9- عبد الله نجم العاني ، مبادئ علم التربة ، بغداد ، 1980 ، صفحة 159
- 10 - أحمد حيدر الزبيدي ، ملوحة التربة ، بيت الحكمة ، بغداد ، 1989 ، صفحة 161
- 11- وليد خالد العكيدي ، علم البيولوجي ، مسح وتصنيف الترب ، مطابع دار الكتب للطباعة والنشر ، جامعة الموصل ، 1986 ، صفحة 243
- 12- فهد أحمد العامود ، ملائمة المتطلبات المناخية لزراعة أشجار النخيل بموجب معطيات التغير المناخي في العراق ، مجلة كلية التربية جامعة ذي قار ، المجلد 1 ، العدد 26 ، صفحة 374
- 13 - علي حسين الشلش ، اثر الحرارة المتجمعة على نمو ونضج المحاصيل الزراعية في العراق ، مطبعة جامعة البصرة ، 1985 ، صفحة 6
- 14 - سارة خماس جبر ، إمكانات ومعوقات التنمية الزراعية وآفاقها المستقبلية في المنطقة الشرقية من محافظة ميسان ، رسالة ماجستير ، كلية التربية ، جامعة ميسان ، 2020 ، صفحة 20
- 15- جمهورية العراق ، وزارة النقل ، الهيئة العامة للأنواء الجوية والرصد الزلزالي ، قسم المناخ ، بيانات غير منشورة ، 2021
- 16- مقابلة مع المهندس الزراعي ، علي حسين علي ، مسؤول قسم الأراضي ، شعبة زراعة سوق الشيوخ ، بتاريخ 2022/11/2
- 17- مديرية زراعة ذي قار ، قسم الأراضي الزراعية ، بيانات غير منشورة ، 2022
- 18- عبد الحميد خالد خضير ، أمراض النبات العام ، الموصل ، مطابع جامعة الموصل ، 1987 ، صفحة 49
- 19 - زهير عزيز اسطيفان ، أمراض الخضر المحمية ، الهيئة العامة للبحوث الزراعية ، نشرة إرشادية ، (42) سنة 2007
- 20- سمير ميخائيل وآخرون ، أمراض البساتين والخضر ، وزارة التعليم العالي والبحث العلمي ، مطابع مؤسسة دار الكتب للطباعة والنشر ، جامعة الموصل ، 1981 ، صفحة 143
- 21- مقابلة مع المهندس الزراعي حسن حمد فلاح ، مختص في وقاية النبات ، شعبة زراعة سوق الشيوخ ، بتاريخ 2022 /11/29
- 22- مقابلة مع المهندس الزراعي صالح محمد علي ، مختص في وقاية النبات ، شعبة زراعة كرمة بني سعيد ، بتاريخ 2022 /11/30
- 23- شاكر محمد حماد ، الحشرات الاقتصادية ، الاسكندرية ، دار المطبوعات الحديثة ، 1974 ، صفحة 28 - 29

- 24- شعبة زراعة سوق الشيوخ ، قسم وقاية النبات ، بيانات غير منشورة ، 2022
 25 - احمد زياد الأحمدى وعادل حورية ، الحشرات الضارة ومقاومتها للمبيدات ، دمشق ،
 المطبعة التعاونية ، 1977 ، صفحة 276

ملحق (١) المساحة المزروعة في محافظة ذي قار للموسم الزراعي الشتوي (٢٠٢١ - ٢٠٢٢) حسب المحاصيل والشعب الزراعية (دونم)

المحصول الشعب الزراعية	القمح	الشعير	طماطة مغطاة	بصل	جزر	شلغم	ثوم	خضروات ورقية	البقلاء	مخاليط علفية	المجموع
الفجر	٦٨٦٧	٦٠٣٣	-	١٧٨	٤٣	٦٥	-	٧٤٣	١٧٣	٧٥٠	١٤٨٥٢
قلعة سكر	١٤٠١٣	٧٦١٧	٨٠	٥١٨	٣٥	١٢٢	٣٣	٥٤٠	٣٩٢	١٠٩٧	٢٤٤٤٧
الرفاعي	٥٠٩٠٧	٩٨٥٨	٢١٨	٤١٩	٢٨	٤٣	١٣	٣٣٢	-	٦٣	٦١١٨١
النصر	٩٠٠٠	٨٥٥٠	١	٤٠	٤٠	٦٠	-	٥١٧	٤٠	٦١٧	١٨٨٦٥

معلومات التنمية الزراعية في قضاء سوق الشيوخ (29)

ملحق (٢) المساحة المزروعة في محافظة ذي قار للموسم الزراعي الصيفي (٢٠٢٢) حسب المحاصيل والشعب الزراعية (دونم)

المحصول الشعب الزراعية	الرز	ثرة بيضاء	ثرة صفراء	ماش	سمسم	رقى	بطيخ	خيار قضاء	باننجان	باميا	لوبيا	خيار ماء	طماطة	بصل	خضروات ورقية	مخاليط حقفية	دخن	المجموع
الفجر	-	٤٩٥٠	٤٧	٥٨٣	٢٢٥	٦٥٨	٤٨٣	٤٥٠	٣١٠	٦٥٠	٣٢٣	٤٣٧	٦٧	٦١٧	٩٦٧	١٥٦٧	١٠٠٠	١٣٢٣٤
قلعة سكر	-	٦٥٠٠	-	٦٠٠	٣١٧	٧١٧	٣٨٣	٢٥٨	١٢٢	٧٠٠	١٠٠	١٦٧	١٠٣	-	١٨٧	٨٣	١٣٣٣	١١٥٧٠
الرفاعي	-	٧٧٠٠	-	١٥٣	٧٦٧	٦٥٠٢	٢٧٨	٣٦٧	٣٢٥	١٨٣	٨٣	١٦٧	-	-	٧١٧	٣٦٧	٦٠٠	٢٢٠٩٤
النصر	-	٢٥١٣	٣٣	٥٨	٥٠	٢٠٧	١٧	١٣٢	٢٥٧	١٩٣	١٨٧	٨٨	-	٢٥	٤٤٠	٣٨٣	٩٨	٤٦٨١
الدوابية	-	١٣٨٣	٣	٢٢٥	-	١٣٨٣	٣	٩٠	١١٧	١٧٦٧	٤٤٢	٥٠	-	-	٧	٢٠٦٧	٣٠٠	٢١٤٧٩
الشطرة	-	١٣٢٣	-	٨٨٣	١٣٣	١٠	٥٧٠	-	١٢١	١١٤	٢٥	٤٢٥	-	-	٢٨٨	٧٧٥	-	٥٧٠٠
الغراف	-	٢٤١٧	-	٢٢٣	٦٧	-	٦٠٠	-	٢٥٧	٥٢٥	٢٦٧	٤٤٢	٦٧	-	٣٦٧	٧١٧	١٨٣	٦١٤٢
الاصلاح	-	٣٤٦٧	-	٧	١٤٨	٧	١٧٥	٤١٤٥	٧	٧٥	٣	١٠٠	-	-	٣	٧	١١٧	١١٤٢٩
سيد نخيل	-	٣٣٠١	-	٦٧	١٨٣	١١٧	٩٠	١١٧	٨٧٥	٥٠	٧٣	٢٢	٢٨	٢٥	٨٢	٣٣	٣٣	٥٠٣٥
الناصرية	-	٦٦٠	١١٧	-	-	٢٠	٤٥	٧٧	٨	٨٥	١٧	١٣	٢	٣	٣٠٨	٥٠	-	١٤٠٥
البيضاء	-	١٦٧	-	-	-	-	-	-	-	-	-	-	-	-	-	-	-	١٦٧
سوق الشيوخ	١	-	٥	-	-	-	٦٣	-	١١	٧٣	٤٢	١٣	٤	-	١٧٣	١٣٠	-	١٠٥٥
كرمة بني سعيد	٦١٨	-	-	-	-	-	-	-	-	-	-	-	٨	-	-	-	-	٦٢٦
الطار	٨٠٩	-	-	-	-	-	٢٥	٢٥	٨	٢٥	-	٨	٨	-	-	-	-	٩٠٨
الجبايش	-	-	-	-	-	-	-	-	-	-	-	-	-	-	-	-	-	-
العنار	-	-	-	-	-	-	٥٣	٤٣	١٨	-	-	٣	-	-	-	-	-	١١٧
الفهود	-	-	-	-	-	-	-	-	-	-	-	-	-	-	-	-	-	-
المجموع (المحافظة)	١٤٢	٤٦٨٣	١	٦٦١	٢٢١	١٤٢٨	٥٧٦	٣٤٢	١٥٠١	٥٠١	١٥٠١	٢٤٨	٢٧٩	٦٧٠	٣٤٧٩	٦٢٢٨	٣٦٦٤	١٠٥٢٠٢

المصدر: مديرية زراعة ذي قار ، قسم الإنتاج النباتي ، بيانات غير منشورة ، ٢٠٢٢

ملحق (٣) المساحة المزروعة في محافظة ذي قار للموسم الزراعي الصيفي (٢٠٠٦) حسب الشعب الزراعية (دونم)

الشعب الزراعية	الرز	ثرة بيضاء	ثرة صفراء	ماش	سمسم	رقى	بطيخ	خيار قضاء	باننجان	باميا	لوبيا	خيار ماء	طماطة	فلفل	قرع	نخن	خضروات ورقية	القط ن	زهرة الشمس	جث	المجموع
الفجر	-	٤٠٠٠	٥٠٠	٥٠٠	١٥٠	٥٠٠	٣٠٠	١٥٠	١٥٠	٤٠٠	٤٠٠	١٠٠	٢٠	٢٠	٢٠	٢٠٠	١٠٠	٢٠	-	-	٧٠٣٥
قلعة سكر	-	٦٤٥٠	٢٤٧٠	١١٠٠	٦٢٥	٥٠٠	٣٨٠	٥٠٠	١٠٠	٦١٠	٣٨٥	٢١٥	٨٠	-	-	-	٥٥٠	-	٢٥	-	١٣٩٩٠
الرفاعي	-	٩٤٥٠	٤٥٠٠	٤٤٥٠	٣٠٧٥	٢٤٥٠	١٨٠	٢٤٥٠	٦٨٠	٨٠٠	٦٨٠	١٥٠	٥٧٥	٨٠	٢٠٠	١٠٠	٨٧٥	١٢٥	٩٠	-	٣٢١١٠

ملحق (٤) المساحة المزروعة في محافظة ذي قار للموسم الزراعي الشتوي (٢٠٠٦-٢٠٠٥) حسب الشعب الزراعية (دونم)

الشعب الزراعية	الحنطة	الشعير	البصل	طماطة مغطاة	خيار ماء مغطى	باننجان مغطى	ثلثم	قرنابيط	ثوم	شوندر	جزر	خضروات ورقية	بقلاء	جث	برسيم	المجموع
الفجر	٧٥٠٠	٢٨٠٠٠	٤٧٠	-	-	-	١٠٠	-	-	-	٥٠	٢٠٠	٢٢٠	٢١٠	٢٠٠	٣٦٩٥٠
قلعة سكر	٥٠٠٠	٣٥٠٠٠	٥٠٠	٤٠	-	-	١٠٠	-	-	-	-	٦٥٠	١٠٠٠	-	-	٤٢٢٩٠
الرفاعي	٢٦٠٠٠	٥٣٠٠٠	٢٠٠٠	١٠٠٠	١٠٠	١٢٥	٣٥٥	٢٥	٢٨٠	١٥	٢٥	٥٣٥	-	-	-	٨٣٤٦٠
النصر	٢٥٠٠	٢٤٦٥٠	-	-	-	-	-	-	-	-	-	٦٨٥	-	٥٨٠	-	٢٨٤٦٥
الدواية	٤٧٨٥٠	٥٩١٠٠	٢٥١٠	١٢٠٠٠	٤٠	-	-	-	٢٠٧٥	-	-	١٤٠	٨٣٠	١١٧٠	٣٢٠٠	١٢٨٩١٥
الشطرة	٣٠٦٠٤	١٩٥٠٥	٤٥٧	٦٨٥	-	-	٣٣٧	-	٤٧٠	-	١٨٨	٧٦٥	٨١٠	٢٩٣٠	٣٢٠٠	٥٩٩٥١
الغراف	١٢٣٦٠	٢٦٧٥٥	١٤٩٠	٥٠٠	-	-	١٢٥	-	-	-	٢٥٠	٣٠٩٠	١٨٤٠	٢٨٠٥	٥٧٥	٤٩٧٩٠
سيد نخيل	٣٣٠٠٠	١٢٠٠٠	٥٠٠	٧٥٠	٥٠٠	-	-	-	١٠٠	-	-	-	-	-	-	٤٧٣٥٠
الإصلاح	٣٨١٤٥	٤٠٨١٢	-	٦٥٠	-	-	-	-	-	-	-	-	-	-	-	٧٩٦٠٧
الناصرية	١٥٠٠٠	٢٠٠٠٠	-	-	-	-	١٥٠	-	-	-	-	١٦٠٠	٥٠٠	-	-	٣٧٤٥٠
البطحاء	٦٥٠٠	٣٢٠٠٠	-	-	-	-	-	-	-	-	-	-	-	-	-	٣٨٥٠٠
سوق الشيوخ	١١٢٥٠	٥١٠٠	-	-	-	-	-	-	-	-	-	-	-	-	-	١٦٣٥٠
الجيش	٢٥٠٠	٥٠٠	٣٥٠	١٠٠٠	-	-	-	-	٢٥٠	-	-	-	-	-	-	٤٥٠٠
الكرمة	٣٠٠٠	١٥٠٠	-	-	-	-	-	-	-	-	-	-	-	-	-	٤٥٠٠
القهود	٣٧٨٠	١٢٢٠	-	٥	-	-	-	-	-	-	-	-	-	-	-	٥٠٠٥
إجمالي المحافظة	٢٤٤٩٨٩	٣٥٩١٤٢	٨١٧٧	١٦٦٣٠	٦٤٠	٦٢٥	١١٦٧	٢٥	٣١٧٥	١٥	٧١٣	٧٦٦٥	٥٢٠٠	٧١٦٥	٧١٧٥	٦٦٣٠٣٣

المصدر: مديرية زراعة ذي قار، قسم الإنتاج النباتي، بيانات غير منشورة، ٢٠٢٢.